



ПРОГРАМА ЗА РАЗВИТИЕ НА СЕЛСКИТЕ РАЙОНИ 2014-2020  
ЕВРОПЕЙСКИ ЗЕМЕДЕЛСКИ ФОНД ЗА РАЗВИТИЕ НА СЕЛСКИТЕ РАЙОНИ:  
„ЕВРОПА ИНВЕСТИРА В СЕЛСКИТЕ РАЙОНИ“

## ДОГОВОР

№.....  
47

Днес, 27.01.20, в гр. Каспичан, между:

1. **ОБЩИНА КАСПИЧАН**, със седалище и адрес на управление: гр. Каспичан, ул. „Мадарски конник“ № 91, п.к. 9930, ЕИК/код по Регистър БУЛСТАТ 000931511, представлявана от Милена Николова Недева, в качеството на Кмет на Община Каспичан и Иванка Стойнова Найденова на длъжност Директор на Дирекция „ОА“, наричана за краткост **ВЪЗЛОЖИТЕЛ**, от една страна,

и  
2. **„ТЕХНОСТРОЙ – Г“ ЕООД**, със седалище и адрес на управление: гр. Смядово, ул. „Хан Омуртаг“ № 5, ЕИК 127622102, представлявано от Генчо Вичев Генчев, в качеството на Управител, наричано за краткост **ИЗПЪЛНИТЕЛ**, от друга страна,

(**ВЪЗЛОЖИТЕЛЯТ** и **ИЗПЪЛНИТЕЛЯТ** наричани заедно „**Страните**“, а всеки от тях поотделно „**Страна**“);

на основание чл. 194, ал. 1 от Закона за обществените поръчки („ЗОП“) и Протокол №1/27.12.2019 за резултатите от работата на комисията, назначена със Заповед № РД-25-715/17.12.2019г. на **ВЪЗЛОЖИТЕЛЯ** за определяне на **ИЗПЪЛНИТЕЛ** на обществена поръчка с предмет: **„РЕМОНТ И РЕКОНСТРУКЦИЯ НА СПОРТЕН КОМПЛЕКС - ГР.КАСПИЧАН“ - ЕТАП 2: ПЛОЩАДКА ЗА СКЕЙТБОРД И ПРЕУСТРОЙСТВО НА СЪЩЕСТВУВАЩА ТРИБУНА В СКЕЙТБОРД АТРАКЦИЯ**“, финансиран съгласно Административен договор № BG06RDNP001-7.007-0015-C01/15.05.2019 год. за предоставяне на безвъзмездна финансова помощ по Програмата за развитие на селските райони за периода 2014-2020 г. по процедура чрез подбор на проектни предложения по подмярка 7.2. „Инвестиции в създаването, подобряването или разширяването на всички видове малка по мащаби инфраструктура“ от мярка 7 „Основни услуги и обновяване на селата в селските райони“ № BG06RDNP001-7.007 – СПОРТ – проект „Изграждане на площадка за скейтборд и ролери в град Каспичан“, се договори за следното:

### I. ПРЕДМЕТ НА ДОГОВОРА

Чл. 1. (1) **ВЪЗЛОЖИТЕЛЯТ** възлага, а **ИЗПЪЛНИТЕЛЯТ** приема да изпълни, срещу определеното в договора възнаграждение **„РЕМОНТ И РЕКОНСТРУКЦИЯ НА СПОРТЕН КОМПЛЕКС - ГР.КАСПИЧАН“ - ЕТАП 2: ПЛОЩАДКА ЗА СКЕЙТБОРД И ПРЕУСТРОЙСТВО НА СЪЩЕСТВУВАЩА ТРИБУНА В СКЕЙТБОРД АТРАКЦИЯ**“, финансиран съгласно Административен договор № BG06RDNP001-7.007-0015-C01/15.05.2019 год. за предоставяне на безвъзмездна финансова помощ по Програмата за развитие на селските райони за периода 2014-2020 г. по процедура чрез подбор на проектни предложения по подмярка 7.2. „Инвестиции в създаването, подобряването или разширяването на всички видове малка по мащаби инфраструктура“ от мярка 7 „Основни услуги и обновяване на селата в селските райони“ № BG06RDNP001-7.007 – СПОРТ – проект „Изграждане на площадка за скейтборд и ролери в град Каспичан“ в съответствие с:





ПРОГРАМА ЗА РАЗВИТИЕ НА СЕЛСКИТЕ РАЙОНИ 2014-2020  
ЕВРОПЕЙСКИ ЗЕМЕДЕЛСКИ ФОНД ЗА РАЗВИТИЕ НА СЕЛСКИТЕ РАЙОНИ:  
„ЕВРОПА ИНВЕСТИРА В СЕЛСКИТЕ РАЙОНИ“

1. Техническата спецификация към документацията за обществена поръчка – приложение към Договора;
2. Предложението за изпълнение на поръчката, на ИЗПЪЛНИТЕЛЯ, включващо всички видове дейности, които ще се изпълняват – приложение към Договора;
3. Инвестиционния проект;
4. Остойностени от ИЗПЪЛНИТЕЛЯ и одобрени от ВЪЗЛОЖИТЕЛЯ количествено-стойностни сметки.

(2) Работите по ал. 1 трябва да бъдат извършени в пълно съответствие с клаузите на този договор, установените нормативни и технически изисквания, одобрените строителни книжа, предписанията и заповедите в Заповедната книга на строежа, Техническата спецификация и при условията на приетите „Техническо предложение“ и „Ценово предложение“.

**Чл. 2.** В срок до 3 (три) дни от датата на сключване на Договора, но най-късно преди започване на неговото изпълнение, ИЗПЪЛНИТЕЛЯТ уведомява ВЪЗЛОЖИТЕЛЯ за името, данните за контакт и представителите на подизпълнителите, посочени в офертата на ИЗПЪЛНИТЕЛЯ. ИЗПЪЛНИТЕЛЯТ уведомява ВЪЗЛОЖИТЕЛЯ за всякакви промени в предоставената информация в хода на изпълнението на Договора в срок до 3 (три) дни от настъпване на съответното обстоятелство. (ако е приложимо)

## II. СРОК НА ДОГОВОРА. СРОК ЗА ИЗПЪЛНЕНИЕ НА СТРОИТЕЛНО -МОНТАЖНИТЕ РАБОТИ

**Чл. 3. (1)** Настоящият договор влиза в сила от датата на подписването му от двете страни и приключва с извършването на последното действие, свързано с предоставяне на уговорения резултат или от извършването на последното дължимо плащане - в зависимост от това кое обстоятелство настъпи последно.

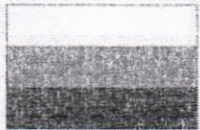
(2) **Срокът за изпълнение на строително-монтажните работи**, в съответствие с Техническото предложение за изпълнение на дейностите от предмета на поръчката, възлиза на **72 (сшдемдесет и два)** календарни дни, считано от датата на подписване на Протокол за откриване на строителна площадка и определяне на строителна линия и ниво на строежа (Приложение №2 към чл. 7, ал. 3, т. 2 от Наредба № 3 от 31 юли 2003 г. за съставяне на актове и протоколи по време на строителството) и приключва със съставянето на Констативен акт за установяване годността за приемане на строежа (част, етап от него) – Приложение № 15 към чл. 7, ал. 3, т. 15 от Наредба № 3 от 31 юли 2003 година или, когато в него са идентифицирани забележки с подписването на протокол за приемане от страна на Възложителя на забележките.

**Чл. 4.** Срокът е обоснован с приложен в процедурата и приет от ВЪЗЛОЖИТЕЛЯ Линеен – календарен график за изпълнение на дейностите от предмета на обществената пръчка, който е неразделна част от настоящия договор.

**Чл. 5. (1)** Срокът на договора може да бъде удължаван, по причини на непреодолима сила и/или непредвидени обстоятелства, независещи от волята на ИЗПЪЛНИТЕЛЯ, както и при други условия предвидени в чл. 116 от ЗОП, както и в случаите, предвидени в настоящия договор.

(2) При спиране на строителството по обективни причини, за които ИЗПЪЛНИТЕЛЯТ няма вина, срокът по ал. 1 спира да тече след подписване на Акт образец 10 за установяване състоянието на строежа при спиране на строителството, съгласно Наредба № 3 от 31 юли 2003 г. за съставяне на актове и протоколи по време на строителството. Срокът за изпълнение на дейностите по СМР се





ПРОГРАМА ЗА РАЗВИТИЕ НА СЕЛСКИТЕ РАЙОНИ 2014-2020  
ЕВРОПЕЙСКИ ЗЕМЕДЕЛСКИ ФОНД ЗА РАЗВИТИЕ НА СЕЛСКИТЕ РАЙОНИ:  
„ЕВРОПА ИНВЕСТИРА В СЕЛСКИТЕ РАЙОНИ“

подновява при подписване на Акт образец 11 за установяване състоянието на строежа и СМР при продължаване на строителството за всички спрени строежи.

**Чл. 6.** Мястото на изпълнение на Договора е територията на град Каспичан, община Каспичан, обл. Шумен.

### III. ЦЕНИ И НАЧИН НА ПЛАЩАНЕ

**Чл. 7. (1)** Общата цена за изпълнение на поръчката, съгласно Ценовото предложение на ИЗПЪЛНИТЕЛЯ, възлиза на: **60 074,09/словом шестдесет хиляди и седемдесет и четири лева и девет стотинки / лв. без вкл. ДДС или 72 088,91/словом седемдесет и две хиляди осемдесет и осем лева и деветдесет и една стотинки /лв. с вкл. ДДС, съгласно Количествено - стойностна сметка (КСС).**

а) Стойността за изпълнение на строително-монтажни работи посочена в ценовата оферта на ИЗПЪЛНИТЕЛЯ и в остойностените от него Количествени сметки, представляващи неразделна част от този договор, е в размер на 60074,09 (словом шестдесет хиляди и седемдесет и четири лева и девет стотинки) лв. без включен ДДС, 72088,91 (словом седемдесет и две хиляди осемдесет и осем лева и деветдесет и една стотинки) лв. с включен ДДС;

б) Непредвидени разходи за СМР, в размер на 3003,70 (словом три хиляди и три лева и седемдесет стотинки) лв. без включен ДДС, 3604,44 (словом три хиляди шестстотин и четири лева и четиридесет и четири стотинки) лв. с включен ДДС, но не повече от 5% от стойността по буква а);

(2) Единичните цени на Изпълнителя, посочени в количествено-стойностната сметка включват всички разходи за изпълнение на вида работа – за труд, материали, механизация, печалба, за подготвителни работи, както и за други неупоменати по-горе разходи и няма да бъдат увеличавани до пълното изпълнение на обекта по договора.

(3) Непредвидените разходи се заплащат при установена необходимост, въз основа на изменение на договора по реда на чл.116 от ЗОП.

(4) Цената по алинея 1 е за цялостното извършване на дейностите и включва всички преки и непреки разходи, необходими за изпълнение на дейностите от предмета на договора. Цената подлежи на промяна при изменение на договора на основание чл. 116 от ЗОП, както и в случаите по чл. 45 от настоящия договор.

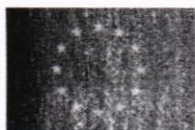
(5) Остойносттаването на непредвидени разходи, водещи до увеличаване на количествата в количествено-стойностната сметка, ще става съобразно посочените единични цени за съответната позиция СМР в Образец № 4/4.1. (остава се относително, в зависимост от обособената позиция, за която се ключва договор), а за нови строително – монтажни работи цената ще се формира при следните елементи на ценообразуване за видове СМР:

- 5.1. Средна часова ставка – 5,00 лв./човекочас;
- 5.2. Допълнителни разходи върху труда – 100 %;
- 5.3. Допълнителни разходи върху механизацията – 60 %;
- 5.4. Доставно-складови разходи – 8 %;
- 5.5. Печалба – 8 %

(6) Промяна на количествата на даден вид работа не е предпоставка за промяна на единичната цена за този вид работа.

**Чл. 8. (1)** ВЪЗЛОЖИТЕЛЯТ заплаща на ИЗПЪЛНИТЕЛЯ стойността на извършените дейности от предмета на договора по следната схема:

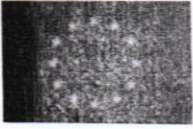




ПРОГРАМА ЗА РАЗВИТИЕ НА СЕЛСКИТЕ РАЙОНИ 2014-2020  
ЕВРОПЕЙСКИ ЗЕМЕДЕЛСКИ ФОНД ЗА РАЗВИТИЕ НА СЕЛСКИТЕ РАЙОНИ:  
„ЕВРОПА ИНВЕСТИРА В СЕЛСКИТЕ РАЙОНИ“

1. Авансово плащане в размер 30 % /тридесет процента/ от общата стойност на договора за изпълнение. Авансовото плащане в посочения размер се извършва в срок до 10 /десет/ календарни дни при едновременно наличие на следните условия:
    - след издаване на Протокол за откриване на строителна площадка и определяне на строителна линия и ниво на строежа – Приложение № 2а към чл. 7, ал. 3, т. 2 от Наредба № 3 от 31 юли 2003 година;
    - след получено авансово плащане по Договора за безвъзмездна финансова помощ, сключен между ДФЗ-РА и Възложителя;
    - издадена фактура от ИЗПЪЛНИТЕЛЯ.
  2. Окончателно плащане в размер на останалата част от договорените и изпълнени СМР, платими при наличие на следните кумулативни условия:
    - приемане на строежа и издаване на Удостоверение за въвеждане в експлоатация;
    - издаване от ИЗПЪЛНИТЕЛЯ и представяне на ВЪЗЛОЖИТЕЛЯ на проформа фактура за дължимата сума/част от цената.
    - одобряване размера на окончателно плащане по ДБФП след извършване на всички проверки и получаване от ВЪЗЛОЖИТЕЛЯ на окончателно плащане от Държавен фонд „Земеделие“ - РА;
- (2) Плащанията по настоящия договор се осъществяват в лева, чрез банков превод от ВЪЗЛОЖИТЕЛЯ по посочената от ИЗПЪЛНИТЕЛЯ банкова сметка, както следва:  
**IBAN BG17PRCSB92301048960610; BIC BGPRCSB; Банка ПРОКРЕДИТ БАНК БЪЛГАРИЯ ЕАД**
- (3) ИЗПЪЛНИТЕЛЯТ е длъжен да уведомява писмено ВЪЗЛОЖИТЕЛЯ за всички последващи промени по ал. 5 в срок от 3 работни дни, считано от момента на промяната. В случай че, ИЗПЪЛНИТЕЛЯТ не уведоми ВЪЗЛОЖИТЕЛЯ в този срок, счита се, че плащанията са надлежно извършени.
- (4) В случай, че е предвидено участието на подизпълнител и частта от поръчката, изпълнявана от него може да бъде предадена като отделен обект на изпълнителя или възложителя, то Възложителят заплаща тази част директно на подизпълнителя. За целта разплащането се осъществява въз основа на искане направено от подизпълнителя до възложителя чрез изпълнителя, който предоставя искането в 15-дневен срок от получаването му. Към искането изпълнителя прилага становище, от което е видно оспорва ли плащанията или част от тях като недължими. Възложителят отказва плащане, което е оспорено до момента на отстраняване на причината за отказа. *(ако е приложимо)*
- (5) Общата стойност на договора не може да се променя за целия срок на договора и не може да надвишава ценовото предложение на ИЗПЪЛНИТЕЛЯ, освен ако това не е свързано с измененията в сключения Договор за отпускане на безвъзмездна финансова помощ и възникването на нови правила и условия в нормативен документ, договора за безвъзмездна финансова помощ, както и всякакви други документи и указания от ДФЗ-РА, свързани с размера на цената на договор.
- (6) Всички фактури за извършване на плащания се изготвят на български език, в съответствие със Закона за счетоводството и подзаконовите нормативни актове. При изготвяне на разходно оправдателните си документи, ИЗПЪЛНИТЕЛЯТ задължително вписва текста: „Разходът е по договор за предоставяне на безвъзмездна финансова помощ № BG06RDNP001-7.007-0015-S01/15.05.2019 г. по Програма за развитие на селските райони 2014 -2020 година, съфинансирана от Европейския земеделски фонд за развитие на селските райони“.





ПРОГРАМА ЗА РАЗВИТИЕ НА СЕЛСКИТЕ РАЙОНИ 2014-2020  
ЕВРОПЕЙСКИ ЗЕМЕДЕЛСКИ ФОНД ЗА РАЗВИТИЕ НА СЕЛСКИТЕ РАЙОНИ:  
„ЕВРОПА ИНВЕСТИРА В СЕЛСКИТЕ РАЙОНИ“

#### IV. ПРАВА И ЗАДЪЛЖЕНИЯ НА ИЗПЪЛНИТЕЛЯ

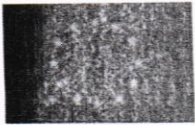
**Чл. 9. ИЗПЪЛНИТЕЛЯТ** има право:

1. Да иска от ВЪЗЛОЖИТЕЛЯ необходимото съдействие за изпълнение на работата.
2. Да иска от ВЪЗЛОЖИТЕЛЯ приемане на работата, в случай че е изпълнена точно.
3. Да получи уговореното по-горе възнаграждение за изпълнената и приета работа.

**Чл. 10. ИЗПЪЛНИТЕЛЯТ** се задължава:

1. Да изпълни предвидените дейности добросъвестно и професионално, в съответствие с всички нормативно установени изисквания на строителните, техническите и технологичните правила и нормативи за съответните дейности, влязлото в сила разрешение за строеж, одобрения инвестиционен проект, клаузите на този договор и при условията на приетите технически спецификации, както и предложеното от него в Предложение за изпълнение на поръчката, които са неразделна част от този договор.
2. Във всички етапи на изпълнението, на договора, да спазва императивните разпоредби на ЗУТ, регламентиращи задълженията на строителя, като носи изцяло риска и отговорността за всички опасности по изпълнение на работите или доставените материали и оборудване, вложени в строителството, по време на целия срок на договора.
3. Да изпълни възложените му строителни и монтажни работи, без дефекти и недостатъци.
4. При изпълнение на възложените му строителни и монтажни работи да влага качествени материали, отговарящи на изискванията на Наредба № РД-02-20-1 от 5 февруари 2015 г. за условията и реда за влагане на строителни продукти в строежите на Република България; ДВ, бр. 14 от 2015 г. Качеството на влаганите материали ще се доказва с протоколи и/или сертификати, които се представят от ИЗПЪЛНИТЕЛЯ. Влаганите материали трябва да бъдат придружени с декларация за съответствие на строителния продукт от производителя или от неговия упълномощен представител, издадена на база протоколи от изпитване в акредитирана строителна лаборатория, с указания за прилагане на български език, съставени от производителя или от неговия упълномощен представител.
5. Изпълнителят се задължава да коригира, респ. замени изцяло за своя сметка некачествено извършените работи и некачествените материали, като гаранционните срокове са съгласно предложението на участника, в съответствие с Наредба №2/31.07.2003 г. за въвеждане в експлоатация на строежите в Република България и минимални гаранционни срокове за изпълнени строителни и монтажни работи, съоръжения и строителни обекти.
6. Разходите по време на строителството за консумация на електроенергия, вода и други консумативи, необходими за изпълнение на обекта са за сметка на ИЗПЪЛНИТЕЛЯ. Разходите ще бъдат префактурирани директно на ИЗПЪЛНИТЕЛЯ. ИЗПЪЛНИТЕЛЯТ се задължава да ги заплаща в 10 (десет) дневен срок от получаването на фактурата.
7. Да опазва имуществото на ВЪЗЛОЖИТЕЛЯ, както и да не допуска разрушаване на инженерната инфраструктура, други повреди и разрушения, замърсяване на околната среда, пътища и т.н. за вреди, причинени на лица или публично или частно имущество при или по повод СМР, отговорността е изцяло на ИЗПЪЛНИТЕЛЯ. Същият носи имуществена отговорност за причинени щети и пропуснати ползи от свои виновни действия или бездействия. ИЗПЪЛНИТЕЛЯТ носи регресна отговорност спрямо ВЪЗЛОЖИТЕЛЯ, ако последният заплати обезщетение за такива вреди. По време на СМР, част от демонтираните елементи, определени от





ПРОГРАМА ЗА РАЗВИТИЕ НА СЕЛСКИТЕ РАЙОНИ 2014-2020  
ЕВРОПЕЙСКИ ЗЕМЕДЕЛСКИ ФОНД ЗА РАЗВИТИЕ НА СЕЛСКИТЕ РАЙОНИ:  
„ЕВРОПА ИНВЕСТИРА В СЕЛСКИТЕ РАЙОНИ“

ВЪЗЛОЖИТЕЛЯ, като годни за ползване, следва да се транспортират и предадат за сметка на ИЗПЪЛНИТЕЛЯ за съхранение в посочен от ВЪЗЛОЖИТЕЛЯ обект.

8. Да спазва изискванията на плана за безопасност и здраве, на основание НАРЕДБА № 2 от 22.03.2004 г. за минималните изисквания за здравословни и безопасни условия на труд при извършване на строителни и монтажни работи, както и мерките по опазването на околната среда - съгласно Закона за опазване на околната среда и Предложение за изпълнение на поръчката на ИЗПЪЛНИТЕЛЯ.

9. ИЗПЪЛНИТЕЛЯТ носи отговорност пред ВЪЗЛОЖИТЕЛЯ, ако при изпълнение на дейностите е допуснал отклонения от изискванията, предвидени в техническата документация, или е нарушил императивни разпоредби на нормативните актове.

10. Да съгласува всички налагащи се промени в Линейния-календарен график по време на изпълнение на обекта с ВЪЗЛОЖИТЕЛЯ.

11. Да взема необходимите мерки за опазване на пътищата, ползвани от него по време на строителството, за което носи пълна отговорност.

12. Да застрахова професионалната си отговорност съгласно разпоредбата на чл. 171 от ЗУТ и Наредба за условията и реда за задължително застраховане в проектирането и строителството (ДВ бр.17 от 2004 год.) за имуществена отговорност за вреди, причинени на други участници в строителството и/или на трети лица, вследствие на неправомерни действия или бездействия при или по повод изпълнение на задълженията му по настоящия договор. Застраховката следва да бъде валидна през цялото време на изпълнение на договора, като в едноседмичен срок преди изтичане на срока на валидност се представя нова застрахователна полица.

13. Да съхранява цялата строителна документация на обектите през целия срок за изпълнение на договора в съответствие с нормативните изисквания;

14. Да спазва удостоверените в Заповедната книга на обекта становища и заповеди на лицето, упражняващо строителен надзор, авторския надзор и на ВЪЗЛОЖИТЕЛЯ;

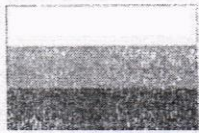
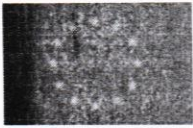
15. ИЗПЪЛНИТЕЛЯТ се задължава след приключване на строително-монтажните работи на строежа да изготви три идентични екземпляра на екзекутивна документация на хартия, отразяваща несъществените отклонения от съгласувания инвестиционен проект. Екзекутивната документация следва да съдържа пълен комплект чертежи за действително извършените строителни и монтажни работи и следва да бъде заверена от ВЪЗЛОЖИТЕЛЯ, проектанта, ИЗПЪЛНИТЕЛЯ, лицето, упражняващо авторски надзор и от лицето, извършило строителния надзор на обекта. За документиране на извършените промени в хода на строителството, ИЗПЪЛНИТЕЛЯТ предава на ВЪЗЛОЖИТЕЛЯ заснемане по чл. 54а, ал. 3 от ЗКИР преди издаване на Констативен акт за установяване годността за приемане на строежа – Приложение № 15 към чл. 7, ал. 3, т. 15 от Наредба № 3 от 31 юли 2003 година за обекта.

16. Да осигури за своя сметка вземането и изпитването на представителни лабораторни проби във всички случаи, когато това е предвидено в нормативните актове или в Заповедната книга на обекта или водените дневници от лицето, упражняващо строителния надзор;

17. Да извърши допълнителни проби на изпълнените СМР, когато ВЪЗЛОЖИТЕЛЯТ и/или лицето, упражняващо строителния надзор поискат това, поради съмнение за качеството им. Тези проби са за сметка на ИЗПЪЛНИТЕЛЯ, когато покажат отклонение от необходимото качество, и за сметка на ВЪЗЛОЖИТЕЛЯ, когато покажат пълно съответствие;

18. Да допуска на строителната площадка представители на ВЪЗЛОЖИТЕЛЯ, консултанта осъществяващ строителен надзор и проектанта осъществяващ авторски надзор.





ПРОГРАМА ЗА РАЗВИТИЕ НА СЕЛСКИТЕ РАЙОНИ 2014-2020  
ЕВРОПЕЙСКИ ЗЕМЕДЕЛСКИ ФОНД ЗА РАЗВИТИЕ НА СЕЛСКИТЕ РАЙОНИ:  
„ЕВРОПА ИНВЕСТИРА В СЕЛСКИТЕ РАЙОНИ“

19. Да извърши депониране на негодни почви и строителни отпадъци на определен от Община Каспичан терен и да заплати съответните такси;
20. При възникнали дефекти в извършените СМР в периода на гаранционния срок на същите, констатирани от ВЪЗЛОЖИТЕЛЯ и получаване на Уведомително писмо от страна на ИЗПЪЛНИТЕЛЯ, ИЗПЪЛНИТЕЛЯТ се задължава да започне работа по отстраняване на същите без допълнително заплащане, в срок от 5 (пет) календарни дни.
21. Да пази поверителна Конфиденциалната информация, в съответствие с уговореното в чл. 46 от Договора;
22. Да не възлага работата или части от нея на подизпълнители, извън посочените в офертата на ИЗПЪЛНИТЕЛЯ, освен в случаите и при условията, предвидени в ЗОП. (ако е приложимо);
23. Да възложи съответна част от работата на подизпълнителите, посочени в офертата на ИЗПЪЛНИТЕЛЯ, и да контролира изпълнението на техните задължения (ако е приложимо);
24. Да участва във всички работни срещи, свързани с изпълнението на този Договор;
25. Да поддържа валидна за целия срок на договора регистрация в ЦПРС към Строителната камара за изпълнение на строежи от категорията строеж, в която попадат обекта на поръчката.
26. При проверка на място от страна на Възложителя, РА ДФЗ, Сертифициращия орган, Одитния орган, Европейската сметна палата, Органи на Европейската комисия, Дирекция „Защита на финансови интереси на Европейския съюз“, МВР (АФКОС – Дирекция „Защита на финансовите интереси на Европейския съюз“) и други национални одитни и контролни органи, ИЗПЪЛНИТЕЛЯТ се задължава да осигури присъствието на свой представител, както и да осигури: достъп до помещения; преглед на документи, удостоверяващи направените разходи в рамките на предоставената безвъзмездна финансова помощ, както и всяка друга информация, свързана с изпълнение на задълженията му по настоящия договор;
27. При извършването на дейността да спазва изцяло нормативните и технически изисквания за договорения вид работа, при съобразяване и с изискванията на Програмата за развитие на селските общини 2014-2020 година, специалните и общите условия към договора за предоставяне на безвъзмездна финансова помощ по ПРСР, както и други относими актове.

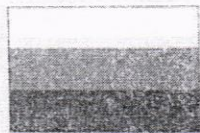
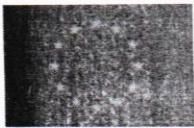
**Чл.11.** ИЗПЪЛНИТЕЛЯТ се задължава да сключи договор/и за подизпълнение с посочените в офертата му подизпълнители в срок от 5 (пет) календарни дни от сключване на настоящия договор и да предостави копие на ВЪЗЛОЖИТЕЛЯ в 3-дневен срок. Този срок важи и в случай на включване на подизпълнител по време на изпълнение на договора, като в този случай следва да бъдат спазени условията на чл. 66, ал. 2, ал. 11 и ал. 12 от ЗОП. В случай на замяна на подизпълнител по време на изпълнение на договора ИЗПЪЛНИТЕЛЯТ следва да изпрати допълнителното споразумение за замяната на ВЪЗЛОЖИТЕЛЯ, в 3-дневен срок, заедно с доказателства, че са изпълнени условията по чл. 66, ал. 2 и 11 от ЗОП.

**Чл.12.** При изпълнението на договора за обществена поръчка изпълнителят и неговите подизпълнители (ако е приложимо) са длъжни да спазват всички приложими правила и изисквания, свързани с опазване на околната среда, социалното и трудовото право, приложими колективни споразумения и/или разпоредби на международното екологично, социално и трудово право съгласно приложение № 10 от ЗОП.

## V. ПРАВА И ЗАДЪЛЖЕНИЯ НА ВЪЗЛОЖИТЕЛЯ

**Чл. 13.** ВЪЗЛОЖИТЕЛЯТ има право:





ПРОГРАМА ЗА РАЗВИТИЕ НА СЕЛСКИТЕ РАЙОНИ 2014-2020  
ЕВРОПЕЙСКИ ЗЕМЕДЕЛСКИ ФОНД ЗА РАЗВИТИЕ НА СЕЛСКИТЕ РАЙОНИ:  
„ЕВРОПА ИНВЕСТИРА В СЕЛСКИТЕ РАЙОНИ“

1. Да упрежнява текущ контрол при изпълнение на договора без с това да пречи на самостоятелността на ИЗПЪЛНИТЕЛЯ, както и да извършва проверка за качеството на доставените материали. Контролът ще се осъществява от определени от ВЪЗЛОЖИТЕЛЯ длъжностни лица, които ще подписват от негово име протоколите за извършените констатации.
2. Да иска от ИЗПЪЛНИТЕЛЯ да изпълни възложеното в срок, без отклонение от уговореното и без недостатъци.
3. Да изисква от ИЗПЪЛНИТЕЛЯ да сключи и да му представи договори за подизпълнение с посочените в офертата му подизпълнители или при включване на подизпълнител по време на изпълнение на договора (в приложимите случаи).
4. Да отменя и възлага допълнителни строителни работи в процеса на изпълнението, при спазване на разпоредбите на Закона за обществените поръчки;
5. При възникнали дефекти в извършените СМР в периода на гаранционния срок на същите, да изиска дефектите да бъдат отстранени от ИЗПЪЛНИТЕЛЯ без допълнително заплащане, в срок от 5 (пет) календарни дни.
6. Да удържа от дължимите плащания начислените и предявени неустойки и/или санкции за неизпълнение, както и разходите по чл. 10, т. 6.
7. При установяване на явни или скрити недостатъци на извършеното СМР ВЪЗЛОЖИТЕЛЯТ има право да иска отстраняването на същите, а в случай че ВЪЗЛОЖИТЕЛЯТ констатира съществени отклонения от качеството на извършеното СМР, да откаже да приеме изпълнението.

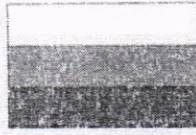
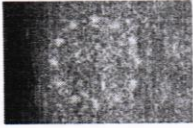
**Чл. 14. ВЪЗЛОЖИТЕЛЯТ се задължава:**

1. Да осигури свободен достъп на ИЗПЪЛНИТЕЛЯ до обекта, съгласно одобрения график;
2. Да осигури и упълномощи свой квалифициран служител при изпълнение на договора, който да оказва съдействие на ИЗПЪЛНИТЕЛЯ, както и да подписва документите по Наредба №3 от 31.07.2003 г. за съставяне на актове и протоколи по време на строителството.
3. Да уведоми ИЗПЪЛНИТЕЛЯ в писмена форма за лицето, което ще бъде консултант по смисъла на ЗУТ и ще упражнява строителен надзор.
4. Да съдейства за изпълнението на договорените работи, като своевременно решава всички технически проблеми, възникнали в процеса на работа;
5. Да приеме в срок изпълнените работи;
6. Да заплати при условията на настоящия договор дължимите суми на ИЗПЪЛНИТЕЛЯ;
7. Да уведомява ИЗПЪЛНИТЕЛЯ писмено, чрез Уведомително писмо, при установяване на появили се в гаранционния срок дефекти;
8. Преди извършване на плащане към ИЗПЪЛНИТЕЛЯ, да извърши пълна документална проверка и проверка на място, за удостоверяване на извършеното на заявените за плащане дейности, на база сключения договор на ВЪЗЛОЖИТЕЛЯ с ИЗПЪЛНИТЕЛЯ и/или други приложими документи. Проверката се осъществява от представители на ВЪЗЛОЖИТЕЛЯ.
9. ВЪЗЛОЖИТЕЛЯТ се задължава да спазва изискванията за защита на личните данни, съобразно разпоредбите на приложимото европейско и национално законодателство;

**VI. ПРЕДАВАНЕ И ПРИЕМАНЕ НА ИЗВЪРШЕНАТА РАБОТА. ПРИЕМАНЕ НА ОБЕКТА**

**Чл. 15. (1)** В процеса на изпълнение на строително-монтажните работи на обекта установяването на подлежащите на разплащане СМР се извършва периодично с подписване от определени представители на двете страни, на протоколи за действително извършени и подлежащи на заплащане видове СМР. Протоколите се изготвят от ИЗПЪЛНИТЕЛЯ и се представят на





ПРОГРАМА ЗА РАЗВИТИЕ НА СЕЛСКИТЕ РАЙОНИ 2014-2020  
ЕВРОПЕЙСКИ ЗЕМЕДЕЛСКИ ФОНД ЗА РАЗВИТИЕ НА СЕЛСКИТЕ РАЙОНИ:  
„ЕВРОПА ИНВЕСТИРА В СЕЛСКИТЕ РАЙОНИ“

ВЪЗЛОЖИТЕЛЯ и Консултанта на хартиен носител в 4 (четири) екземпляра и на електронен носител (MS Office Excel или еквивалент). Към протокола се прилага и цялата техническа документация, установяваща количеството и качеството на извършените СМР. В Протоколите за действително извършени СМР се посочват видовете изпълнени СМР, количеството, цените и общата им стойност. ВЪЗЛОЖИТЕЛЯТ има право да иска от ИЗПЪЛНИТЕЛЯ по своя преценка и в съответствие с нормативите, всички измервания, проби, представяне на анализи за цени, доказателства и документи, които са му необходими за целите на проверката. Към протокола се прилага и цялата техническа документация, установяваща количеството и качеството на извършените СМР.

(2) Преди подписване на протоколите за действително извършени и подлежащи на заплащане видове СМР се представят за проверка всички актове и протоколи, изготвени в съответствие с изискванията на действащата нормативна уредба (Закона за устройство на територията (ЗУТ), Наредба №3/31.07.2003г. и др.).

(3) При завършване на работата ИЗПЪЛНИТЕЛЯТ отправя писмена покана до ВЪЗЛОЖИТЕЛЯ, консултанта осъществяващ строителния надзор и проектанта осъществяващ авторски надзор да направят оглед и да приемат извършената работа;

(4) Подписването от страна на ВЪЗЛОЖИТЕЛЯ, на протоколите за действително извършените СМР, се извършва след пълна проверка на място и по документи.

(5) Когато ИЗПЪЛНИТЕЛЯТ се е отклонил от поръчката или работата му е с недостатъци, ВЪЗЛОЖИТЕЛЯТ има право да откаже нейното приемане и заплащането на част или на цялото възнаграждение, докато ИЗПЪЛНИТЕЛЯТ не изпълни своите задължения по договора.

(6) В случаите по предходната алинея, когато отклоненията от поръчката или недостатъците на работата са съществени, ВЪЗЛОЖИТЕЛЯТ разполага с едно от следните права по избор:

1. Да определи подходящ срок, в който ИЗПЪЛНИТЕЛЯТ безвъзмездно да отстрани недостатъците си.

2. Да отстрани сам за сметка на ИЗПЪЛНИТЕЛЯ отклоненията от поръчката, респективно недостатъците на работата.

3. Да поиска намаление на възнаграждението, съразмерно с намалената цена или годност на изработеното.

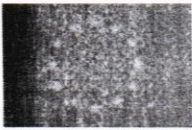
**Чл. 16.** Окончателното приемане на изпълнените СМР, предмет на договора се извършва в съответствие с определения ред в Закона за устройство на територията, а именно със съставянето на Констативен акт за установяване годността за приемане на строежа (Приложение №15 към чл. 7, ал. 3, т. 15 от Наредба № 3 от 31 юли 2003 г. за съставяне на актове и протоколи по време на строителството), а установяването на годността за ползване на строежа е с издаване на удостоверение за въвеждане в експлоатация.

## ВИИ. ГАРАНЦИЯ ЗА ИЗПЪЛНЕНИЕ И ГАРАНЦИОННИ УСЛОВИЯ

**Чл. 17.** При подписването на този Договор, ИЗПЪЛНИТЕЛЯТ представя на ВЪЗЛОЖИТЕЛЯ гаранция за изпълнение под формата на парична сума (депозит) по сметката на ВЪЗЛОЖИТЕЛЯ/ безусловна и неотменима банкова гаранция/застраховка, в размер на 3% (пет на сто) от Стойността на Договора без ДДС, а именно 1802,22(хиляда осемстотин и два лева и двадесет и две стотинки) лева („Гаранцията за изпълнение“), която служи за обезпечаване на изпълнението на Договора чрез покритие на отговорността на изпълнителя.

**Чл. 18. (1)** В случай на изменение на Договора, извършено в съответствие с този Договор и приложимото право, ИЗПЪЛНИТЕЛЯТ се задължава да предприеме необходимите действия за





ПРОГРАМА ЗА РАЗВИТИЕ НА СЕЛСКИТЕ РАЙОНИ 2014-2020  
ЕВРОПЕЙСКИ ЗЕМЕДЕЛСКИ ФОНД ЗА РАЗВИТИЕ НА СЕЛСКИТЕ РАЙОНИ:  
„ЕВРОПА ИНВЕСТИРА В СЕЛСКИТЕ РАЙОНИ“

привеждане на Гаранцията за изпълнение в съответствие с изменените условия на Договора, в срок до 5 (пет) работни дни от подписването на допълнително споразумение за изменението.

(2) Действията за привеждане на Гаранцията за изпълнение в съответствие с изменените условия на Договора могат да включват, по избор на ИЗПЪЛНИТЕЛЯ:

1. внасяне на допълнителна парична сума по банковата сметка на ВЪЗЛОЖИТЕЛЯ, при спазване на изискванията на чл. 19 от Договора; и/или;
2. предоставяне на документ за изменение на първоначалната банкова гаранция или нова банкова гаранция, при спазване на изискванията на чл. 20 от Договора; и/или
3. предоставяне на документ за изменение на първоначалната застраховка или нова застраховка, при спазване на изискванията на чл. 20 от Договора.

**Чл. 19.** Когато като Гаранция за изпълнение се представя парична сума, сумата се внася по следната банкова сметка на ВЪЗЛОЖИТЕЛЯ: **БАНКА: Първа инвестиционна банка, клон Шумен, офис Нови пазар; IBAN: BG58FINV91503316831050; BIC: FINVBGSF.**

**Чл. 20.** (1) Когато като гаранция за изпълнение се представя банкова гаранция, ИЗПЪЛНИТЕЛЯТ предава на ВЪЗЛОЖИТЕЛЯ оригинален екземпляр на банкова гаранция, издадена в полза на ВЪЗЛОЖИТЕЛЯ, която трябва да отговаря на следните изисквания:

1. да бъде безусловна и неотменяема банкова гаранция и да съдържа задължение на банката - гарант да извърши плащане при първо писмено искане от ВЪЗЛОЖИТЕЛЯ, деклариращ, че е налице неизпълнение на задължение на ИЗПЪЛНИТЕЛЯ или друго основание за задържане на Гаранцията за изпълнение по този Договор;
2. да бъде със срок на валидност най-малко 30 (тридесет) календарни дни след крайния срок на договора.

(2) Банковите разходи по откриването и поддържането на Гаранцията за изпълнение във формата на банкова гаранция, както и по усвояването на средства от страна на ВЪЗЛОЖИТЕЛЯ, са за сметка на ИЗПЪЛНИТЕЛЯ.

**Чл. 21.** (1) Когато като Гаранция за изпълнение се представя застраховка, ИЗПЪЛНИТЕЛЯТ предава на ВЪЗЛОЖИТЕЛЯ оригинален екземпляр на застрахователна полица, издадена в полза на ВЪЗЛОЖИТЕЛЯ, която трябва да отговаря на следните изисквания:

1. да обезпечава изпълнението на този Договор чрез покритие на отговорността на ИЗПЪЛНИТЕЛЯ;
2. да бъде със срок на валидност най-малко 30 (тридесет) календарни дни след крайния срок за изпълнение на договора.

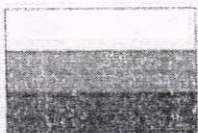
(2) Разходите по сключването на застрахователния договор и поддържането на валидността на застраховката за изисквания срок, както и по всяко изплащане на застрахователно обезщетение в полза на ВЪЗЛОЖИТЕЛЯ, са за сметка на ИЗПЪЛНИТЕЛЯ.

**Чл. 22.** (1) ВЪЗЛОЖИТЕЛЯТ освобождава Гаранцията за изпълнение в срок до 30 (тридесет) календарни дни след крайния срок за изпълнение на договора.

(2) Освобождаването на Гаранцията за изпълнение се извършва, както следва:

1. когато е във формата на парична сума – чрез превеждане на сумата по банковата сметка на ИЗПЪЛНИТЕЛЯ, посочена в чл. 8 от Договора;
2. когато е във формата на банкова гаранция – чрез връщане на нейния оригинал на представител на ИЗПЪЛНИТЕЛЯ или упълномощено от него лице;
3. когато е във формата на застраховка – чрез връщане на оригинала на застрахователната полица на представител на ИЗПЪЛНИТЕЛЯ или упълномощено от него лице.





ПРОГРАМА ЗА РАЗВИТИЕ НА СЕЛСКИТЕ РАЙОНИ 2014-2020  
ЕВРОПЕЙСКИ ЗЕМЕДЕЛСКИ ФОНД ЗА РАЗВИТИЕ НА СЕЛСКИТЕ РАЙОНИ:  
„ЕВРОПА ИНВЕСТИРА В СЕЛСКИТЕ РАЙОНИ“

(3) Гаранцията или съответната част от нея не се освобождава от ВЪЗЛОЖИТЕЛЯ, ако в процеса на изпълнение на Договора е възникнал спор между Страните относно неизпълнение на задълженията на ИЗПЪЛНИТЕЛЯ и въпросът е отнесен за решаване пред съд. При решаване на спора в полза на ВЪЗЛОЖИТЕЛЯ той може да пристъпи към усвояване на гаранцията.

**Чл. 23.** ВЪЗЛОЖИТЕЛЯТ има право да задържи съответна част и да се удовлетвори от Гаранцията за изпълнение, когато ИЗПЪЛНИТЕЛЯТ не изпълни някое от неговите задължения по Договора, както и в случаите на лошо, частично и забавено изпълнение на което и да е задължение на ИЗПЪЛНИТЕЛЯ, като усвои такава част от Гаранцията за изпълнение, която съответства на уговорената в Договора неустойка за съответния случай на неизпълнение.

**Чл. 24. (1)** ВЪЗЛОЖИТЕЛЯТ има право да задържи Гаранцията за изпълнение в пълен размер, в следните случаи:

1. ако ИЗПЪЛНИТЕЛЯТ не започне работа по изпълнение на Договора в срок до 20 (двадесет) дни след подписване на Протокол за откриване на строителна площадка и определяне на строителна линия и ниво на строежа (Приложение №2 към чл. 7, ал. 3, т. 2 от Наредба № 3 от 31 юли 2003 г. за съставяне на актове и протоколи по време на строителството) и ВЪЗЛОЖИТЕЛЯТ развали Договора на това основание;

2. при пълно неизпълнение, в т.ч. когато изпълнението не отговарят на изискванията на ВЪЗЛОЖИТЕЛЯ и разваляне на Договора от страна на ВЪЗЛОЖИТЕЛЯ на това основание;

3. при прекратяване на дейността на ИЗПЪЛНИТЕЛЯ или при обявяването му в несъстоятелност.

(2) При едностранно прекратяване на договора от ВЪЗЛОЖИТЕЛЯ, поради виновно неизпълнение на задълженията на ИЗПЪЛНИТЕЛЯ по договора, сумата от гаранцията за изпълнение на договора се усвоява изцяло като обезщетение за прекратяване на договора. ВЪЗЛОЖИТЕЛЯТ си запазва правото да търси допълнително обезщетение, когато размерът на гаранцията не покрива нанесените вреди от неизпълнението и предвидените в договора неустойки.

**Чл. 25.** Във всеки случай на задържане на Гаранцията за изпълнение, ВЪЗЛОЖИТЕЛЯТ уведомява ИЗПЪЛНИТЕЛЯ за задържането и неговото основание. Задържането на Гаранцията за изпълнение изцяло или частично не изчерпва правата на ВЪЗЛОЖИТЕЛЯ да търси обезщетение в по-голям размер.

**Чл. 26.** Когато ВЪЗЛОЖИТЕЛЯТ се е удовлетворил от Гаранцията за изпълнение и Договорът продължава да е в сила, ИЗПЪЛНИТЕЛЯТ се задължава в срок до 5 (пет) дни да допълни Гаранцията за изпълнение, като внесе усвоената от ВЪЗЛОЖИТЕЛЯ сума по сметката на ВЪЗЛОЖИТЕЛЯ или предостави документ за изменение на първоначалната банкова гаранция или нова банкова гаранция, съответно застраховка, така че във всеки момент от действието на Договора размерът на Гаранцията за изпълнение да бъде в съответствие с чл. 17 от Договора.

**Чл. 27.** ВЪЗЛОЖИТЕЛЯТ не дължи лихва за времето, през което средствата по гаранцията за изпълнение са престояли при него законосъобразно.

**Чл. 28. (1)** Гаранционният срок на извършените СМР е 5 години.

(2) ИЗПЪЛНИТЕЛЯТ (или всяко едно физическо или юридическо лице – член на обединението в случай, че ИЗПЪЛНИТЕЛЯТ е обединение) се задължава да отстранява за своя сметка скритите недостатъци и появилите се впоследствие дефекти от изпълненото СМР за сроковете по предходната алинея.

(3) Гаранционните срокове започват да текат от деня на въвеждането на обекта в експлоатация с издаване на удостоверение за въвеждане в експлоатация.





ПРОГРАМА ЗА РАЗВИТИЕ НА СЕЛСКИТЕ РАЙОНИ 2014-2020  
ЕВРОПЕЙСКИ ЗЕМЕДЕЛСКИ ФОНД ЗА РАЗВИТИЕ НА СЕЛСКИТЕ РАЙОНИ:  
„ЕВРОПА ИНВЕСТИРА В СЕЛСКИТЕ РАЙОНИ“

а) чрез задържане на сума от Гаранцията за изпълнение, като уведоми писмено ИЗПЪЛНИТЕЛЯ за това;

б) чрез прихващане от дължими суми;

в) при липса на такива суми – по общия ред с покана за доброволно изпълнение и пристъпване към принудително събиране на дължимите суми по законоустановения ред.

**Чл. 34.** При частично неизпълнение на възложената работа, ИЗПЪЛНИТЕЛЯТ дължи неустойка в размер на стойността на неизпълнените работи.

**Чл. 35.** При пълно неизпълнение на възложената работа, ИЗПЪЛНИТЕЛЯТ дължи неустойка в размер на 10% (десет процента) от стойността на договора по чл. 7, ал. 1 от договора.

### IX. ПРЕКРАТЯВАНЕ НА ДОГОВОРА. НЕУСТОЙКИ

**Чл. 36.** Настоящият договор се прекратява:

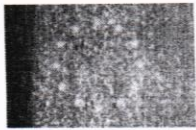
1. с изпълнението на всички задължения на страните;
2. по взаимно съгласие между страните, изразено писмено;
3. при незапочване на изпълнението в двадесет дневен срок след подписване на Протокол за откриване на строителна площадка и определяне на строителна линия и ниво на строежа (Приложение №2 към чл. 7, ал. 3, т. 2 от Наредба № 3 от 31 юли 2003 г. за съставяне на актове и протоколи по време на строителството);
4. при виновно неизпълнение на задълженията на една от страните по договора – с 20-дневно писмено предизвестие от изправната до неизправната страна;
5. по преценка на ВЪЗЛОЖИТЕЛЯ, когато след започване на работа, и на всеки последващ етап от изпълнението на обекта, се установят отклонения от предвидените в договора ангажименти;
6. с писмено уведомление от ВЪЗЛОЖИТЕЛЯ, при установени от Държавен контролен орган груби нарушения на нормативната уредба;
7. в случаите по чл. 45, ал. 11 от този договор;
8. в случаите на чл. 118, ал. 1 от ЗОП;
9. при прекратяване на юридическо лице – Страна по Договора без правоприемство, по смисъла на законодателството на държавата, в която съответното лице е установено;
10. при условията по чл. 5, ал. 1, т. 3 от ЗИФОДРЮПДРСЛ.
11. в други случаи предвидени в закон;

**Чл. 37.** ВЪЗЛОЖИТЕЛЯТ прекратява Договора в случаите по чл. 118, ал.1 от ЗОП, без да дължи обезщетение на ИЗПЪЛНИТЕЛЯ за претърпени от прекратяването на Договора вреди, освен ако прекратяването е на основание чл. 118, ал. 1, т. 1 от ЗОП. В последния случай, размерът на обезщетението се определя в протокол или споразумение, подписано от Страните, а при непостигане на съгласие – по реда на клаузата за разрешаване на спорове по този Договор.

**Чл. 38.** При прекратяване на договора поради неизпълнение или по вина на ИЗПЪЛНИТЕЛЯ, ВЪЗЛОЖИТЕЛЯТ може да задържи гаранцията за изпълнение или да упражни правата по банковата гаранция за изпълнение, независимо от удържаните или дължимите до този момент неустойки.

**Чл. 39.** В случай че ИЗПЪЛНИТЕЛЯТ прекрати едностранно договора, ВЪЗЛОЖИТЕЛЯТ задържа гаранцията за изпълнение на договора или упражнява правата по банковата гаранция за изпълнение. Едностранното прекратяване на договора от страна на ИЗПЪЛНИТЕЛЯ не го освобождава от заплащане на дължимите, съгласно договора неустойки.





ПРОГРАМА ЗА РАЗВИТИЕ НА СЕЛСКИТЕ РАЙОНИ 2014-2020  
ЕВРОПЕЙСКИ ЗЕМЕДЕЛСКИ ФОНД ЗА РАЗВИТИЕ НА СЕЛСКИТЕ РАЙОНИ:  
„ЕВРОПА ИНВЕСТИРА В СЕЛСКИТЕ РАЙОНИ“

- (4) За проивилите се в гаранционните срокове дефекти ВЪЗЛОЖИТЕЛЯТ уведомява писмено ИЗПЪЛНИТЕЛЯ чрез Уведомително писмо. ИЗПЪЛНИТЕЛЯТ е длъжен да организира материални и човешки ресурси и да започне работа за отстраняване на дефектите в срок 5 (пет) календарни дни, като фактическото отстраняване следва да се осъществи в минималния технологично необходим срок. След отстраняването ИЗПЪЛНИТЕЛЯТ предава обекта почистен и в добро естетическо състояние с минимални следи от осъществените СМР по рекламацията. Влаганите материали при отстраняване на дефектите следва да отговарят на изискванията към материалите по настоящия договор.
- (5) ИЗПЪЛНИТЕЛЯТ не може да откаже отстраняването на възникнали дефекти в изпълненото СМР, като се позовава на некачествени материали или изтекъл срок на годност на вложените материали.
- (6) Отстраняването на недостатъците се установява с подписване на протокол съгласно Наредба №3/31.07.2003г. за съставяне на актове и протоколи по време на строителството.
- (7) При неизпълнение на условията по ал. 2 и ал. 4, Възложителят има право да предприеме действия по отстраняване на проявилите се скрити недостатъци и дефекти от изпълненото СМР за сметка на Изпълнителя. Изпълнителят е длъжен в срок от 5 работни дни от издаване на фактура от страна на Възложителя да заплати дължимата сума.
- (8) Гаранционната отговорност се изключва, когато проявените Дефекти са резултат от Непредвидено обстоятелство.

### **VIII. НЕИЗПЪЛНЕНИЕ. ОТГОВОРНОСТ И САНКЦИИ**

**Чл. 29.** ИЗПЪЛНИТЕЛЯТ носи отговорност за:

1. Изпълнението на строежа в съответствие с издадените строителни книжа и с изискванията на чл. 169, ал. 1-3 от ЗУТ, както и с правилата за изпълнение на строителните и монтажните работи и на мерките за опазване на живота и здравето на хората на строителната площадка;
2. Изпълнението на строителните и монтажните работи с материали, изделия, продукти и други в съответствие с Наредба № РД-02-20-1 от 5 февруари 2015 г. за условията и реда за влагане на строителни продукти в строежите на Република България; ДВ, бр. 14 от 2015 г.;
3. Изготвяне и съхраняването на документацията по изпълнението на строежа, съгласно изискванията на ЗУТ;
4. Съхраняването и предоставянето при поискване от контролен орган на строителните книжа и заповедната книга на строежа по чл. 170, ал. 3 от ЗУТ;
5. Уреждане на трудово-правните отношения с целия персонал, ангажиран с изпълнение на поръчката, в съответствие с изискванията на българското законодателство.

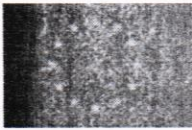
**Чл. 30.** ИЗПЪЛНИТЕЛЯТ отговаря за действията на трети лица, допуснати от него до обекта (без контролните органи), като за свои действия.

**Чл. 31.** При неизпълнение на задължение по настоящия договор, неизправната страна дължи на другата обезщетение за причинени вреди при условията на действащото българско гражданско и търговско законодателство.

**Чл. 32.** При забава за завършване и предаване на работите по настоящия договор в оферирания срок, ИЗПЪЛНИТЕЛЯТ дължи неустойка в размер на 0.2% (нула цяло и две десети процента) от общата цена по чл. 7, ал. 1 от този договор, за всеки просрочен ден, но не повече от 10 % (десет процента) от цената без ДДС.

**Чл. 33.** ВЪЗЛОЖИТЕЛЯТ удовлетворява претенциите си по следния ред:





ПРОГРАМА ЗА РАЗВИТИЕ НА СЕЛСКИТЕ РАЙОНИ 2014-2020  
ЕВРОПЕЙСКИ ЗЕМЕДЕЛСКИ ФОНД ЗА РАЗВИТИЕ НА СЕЛСКИТЕ РАЙОНИ:  
„ЕВРОПА ИНВЕСТИРА В СЕЛСКИТЕ РАЙОНИ“

**Чл. 40.** Настоящият договор може да бъде прекратен от ВЪЗЛОЖИТЕЛЯ и ако в резултат на обстоятелства, възникнали след сключването му, той не е в състояние да изпълни своите задължения по него. В този случай, ВЪЗЛОЖИТЕЛЯТ обезщетява ИЗПЪЛНИТЕЛЯ за претърпените вреди.

**Чл. 41.** Във всички случаи на прекратяване на Договора, освен при прекратяване на юридическо лице – Страна по Договора без правопримемство:

1. ВЪЗЛОЖИТЕЛЯТ и ИЗПЪЛНИТЕЛЯТ съставят констативен протокол за извършената към момента на прекратяване работа и размера на евентуално дължимите плащания; и

2. ИЗПЪЛНИТЕЛЯТ се задължава:

а) да преустанови изпълнението;

б) да предаде на ВЪЗЛОЖИТЕЛЯ изпълнените работи в изпълнение на Договора до датата на прекратяването; и

в) да върне на ВЪЗЛОЖИТЕЛЯ всички документи и материали, които са собственост на ВЪЗЛОЖИТЕЛЯ и са били предоставени на ИЗПЪЛНИТЕЛЯ във връзка с предмета на Договора.

**Чл. 42.** При предсрочно прекратяване на Договора, ВЪЗЛОЖИТЕЛЯТ е длъжен да заплати на ИЗПЪЛНИТЕЛЯ реално изпълнените и приети по установения ред СМР.

## Х. ФОРСМАЖОРНИ ОБСТОЯТЕЛСТВА

**Чл. 43. (1)** Форсмажорно събитие (непреодолима сила) по смисъла на този договор е всяко непредвидимо или непредотвратимо събитие от извънреден характер и извън разумния контрол на страните, възникнало след сключване на договора, което прави изпълнението му невъзможно и което съществено затруднява изпълнението по начин и в степен, че реализирането на задължението, въпреки „непреодолимата сила“ противоречи на справедливостта и добросъвестността.

(2) Не представлява „непреодолима сила“ събитие, причинено по небрежност или чрез умишлено действие на някоя от страните или техни представители и/или служители, както и недостига на парични средства.

**Чл. 44. (1)** Страните по настоящия договор не носят отговорност за неизпълнение на задълженията си при настъпването на форсмажорно събитие. Срокът за изпълнение на задължението се продължава съобразно с периода, през който изпълнението е било спряно от форсмажорното събитие, чрез подписването на Акт, обр. 10 за спиране на строителството. Клаузата не засяга права или задължения на страните, които са възникнали и са били дължими преди настъпването на форсмажорното събитие.

(2) Страната, която е засегната от форсмажорно събитие, следва в максимално кратък срок след установяване на събитието, да уведоми другата страна и да ѝ представи доказателства за появата, естеството и размера на форсмажорното събитие и оценка на неговите вероятни последици и продължителност. Засегнатата страна периодично предоставя последващи известия за начина, по който форсмажорното събитие спира изпълнението на задълженията ѝ, както и за степента на спиране.

(3) Ако форсмажорно събитие е възпрепятствало ИЗПЪЛНИТЕЛЯ да осъществи дейностите по настоящия договор, сроковете по договора спират да текат и на ИЗПЪЛНИТЕЛЯ не може да се търси отговорност за неизпълнение или забава.





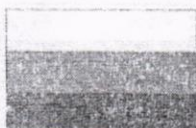
ПРОГРАМА ЗА РАЗВИТИЕ НА СЕЛСКИТЕ РАЙОНИ 2014-2020  
ЕВРОПЕЙСКИ ЗЕМЕДЕЛСКИ ФОНД ЗА РАЗВИТИЕ НА СЕЛСКИТЕ РАЙОНИ:  
„ЕВРОПА ИНВЕСТИРА В СЕЛСКИТЕ РАЙОНИ“

- (4) Страните не носят отговорност една спрямо друга по отношение на вреди, претърпени като последица от форсмажорно събитие.
- (5) През времето, когато изпълнението на задълженията, на някоя от страните е възпрепятствано от форсмажорно събитие, за което е дадено известие в съответствие с клаузите на настоящия договор и до отпадане действието на форсмажорното събитие, страните предприемат всички необходими действия, за да избегнат или смекчат въздействието на форсмажорното събитие и доколкото е възможно, да продължат да изпълняват задълженията си по договора, които не са възпрепятствани от форсмажорното събитие.
- (6) Страните възобновяват (с Акт, обр. 11 за възобновяване на строителството) изпълнението на задълженията си по настоящия договор веднага, щом е възможно след отпадане на форсмажорното събитие.

### XI. СПЕЦИФИЧНИ УСЛОВИЯ

- Чл. 45. (1)** Настоящият договор може да се измени на основание чл. 116, ал. 1, т. 1 от ЗОП по взаимно съгласие на страните, изразено в писмена форма, поради промяна на инвестиционните намерения на възложителя, която не води до промяна на предмета на обществената поръчка.
- (2) При промяна на инвестиционните намерения на възложителя, водещи до съществени допустими промени по смисъла на чл. 154, ал. 2 и ал. 4 ЗУТ, срокът за изпълнение на договора спира да тече за времето, необходимо за провеждане на процедурата по чл. 154, ал. 5 ЗУТ. Възложителят не дължи на изпълнителя допълнително възнаграждение за времето на спирането.
  - (3) Промяната в инвестиционните намерения на възложителя може да води до промяна в обема на СМР, промяна във вида на СМР, промяна в обема на влаганите материали, промяна във вида на влаганите материали. Посочените четири промени могат да водят до съкращаване на срока и поевтиняване на строителството, съкращаване на срока и оскъпяване на строителството, удължаване на срока и поевтиняване на строителството, удължаване на срока и оскъпяване на строителството, но без промяна на предмета на обществената поръчка.
  - (4) Възложителят може да променя инвестиционните си намерения, водещи до оскъпяване или поевтиняване на строителството до 10 %, както и до удължаване или съкращаване в сроковете до 30 дни. В срока не се включва спирането, предвидено в ал.2.
  - (5) При промени, налагащи изпълнението на допълнителен обем или вид СМР, срокът на договора се удължава при необходимост с времето, необходимо за технологичното изпълнение на операциите, като се предвиди и отпадането на времето, необходимо за изпълнението на отпадналите операции за заменените СМР. Промяната в срока на договора е в границите по ал.4.
  - (6) За извършването на промените в Договора, дължащи се на промени на инвестиционните намерения на ВЪЗЛОЖИТЕЛЯ, той изпраща незабавно писмено уведомление до изпълнителя, в което посочва изчерпателно промените, които желае да бъдат извършени.
  - (7) Не по-късно от три работни дни след уведомлението по ал. 6 страните по договора, техническият ръководител на обекта, консултантът, осъществяващ строителен надзор, проектант на обекта провеждат среща, на която конкретизират промените и определят характера им по смисъла на чл. 154, ал. 2 ЗУТ. За срещата се съставя Протокол, подписан от участниците. При констатирана технологична необходимост от спиране на строителството до приключване на процедурата по чл. 154, ал. 5 ЗУТ, страните по договора подписват Акт, обр. 10 и спират строителството.





ПРОГРАМА ЗА РАЗВИТИЕ НА СЕЛСКИТЕ РАЙОНИ 2014-2020  
ЕВРОПЕЙСКИ ЗЕМЕДЕЛСКИ ФОНД ЗА РАЗВИТИЕ НА СЕЛСКИТЕ РАЙОНИ:  
„ЕВРОПА ИНВЕСТИРА В СЕЛСКИТЕ РАЙОНИ“

(8) В случай на неявяване или несъгласие с констатациите на другите участници в строителството ИЗПЪЛНИТЕЛЯТ е длъжен в срок от два работни дни след срещата по ал. 7 да представи подробни писмени мотиви за неприемане на изменението.

(9) В случая по ал.8 или в случай на неявяване на представител на ИЗПЪЛНИТЕЛЯ на срещата по ал.7 или невземане на становище от ИЗПЪЛНИТЕЛЯ по исканите от ВЪЗЛОЖИТЕЛЯ промени, се провежда втора среща на участниците в строителството, за която възложителят изрично и писмено ги кани. Конкретизирането на промените в инвестиционните намерения на ВЪЗЛОЖИТЕЛЯ, които са в границите по ал. 4 направено на втората среща, е задължително за ИЗПЪЛНИТЕЛЯ. ВЪЗЛОЖИТЕЛЯТ писмено уведомява ИЗПЪЛНИТЕЛЯ за взетите решения на срещата.

(10) ВЪЗЛОЖИТЕЛЯТ подготвя проект на Допълнително споразумение за изменение на договора на основание чл. 116, ал. 1, т. 1 ЗОП, в което описва необходимите промени в обема на СМР, във вида на СМР, в обема на влаганите материали или в техния вид, в увеличаването или намаляването на дължимото възнаграждение в границите по ал.4 и съобразно постигнатите решения на срещата по ал. 7 или по ал. 9. ИЗПЪЛНИТЕЛЯТ представя на ВЪЗЛОЖИТЕЛЯ актуализиран Линеен-календарен график, съобразно промените в СМР.

(11) В случай на изричен или мълчалив отказ от страна на ИЗПЪЛНИТЕЛЯ да подпише допълнителното споразумение по ал.10, ВЪЗЛОЖИТЕЛЯТ има право да развали договора, като изпълнителят в този случай дължи и неустойка в размер на 5% (пет процента) от стойността на договора.

**Чл. 46. (1)** Всяка от страните по настоящия договор се задължава да не разпространява информация за другата страна, станала й известна при или по повод изпълнението на договора. Информацията по предходното изречение включва и обстоятелства, свързани с търговската дейност, техническите процеси, проекти или финанси на страните или във връзка с ноу-хау, изобретения, полезни модели или други права от подобен характер, свързани с изпълнението на обществената поръчка.

(2) Правилото по предходната алинея не се прилага по отношение на задължителната информация, която ВЪЗЛОЖИТЕЛЯТ следва да представи на Държавни органи по силата на нормативни актове и разпоредби.

**Чл. 47. (1)** Ако при извършване на строителството възникнат препятствия за изпълнение на настоящия договор, всяка от страните е задължена да предприеме всички зависещи от нея разумни мерки за отстраняване на тези препятствия, дори когато тя не носи отговорност за тях.

(2) Ако при отстраняването на препятствия по предходната алинея страната, която не носи задължение или отговорност за това, е направила разноски, то те трябва да се обезщетят от другата страна.

(3) Когато препятствията са по независещи и от двете страни причини, разноските по отстраняването на препятствията се поемат поравно.

**Чл. 48.** Нищожността на някоя клауза от настоящия договор не води до нищожност на друга клауза или на договора като цяло.

**Чл. 49.** Настоящият договор не може да бъде променян или допълван, освен по изключение при спазване на условията на ЗОП.

**Чл. 50.** Всички допълнително възникнали въпроси след подписването на договора и свързани с неговото изпълнение ще се решават от двете страни в духа на добрата воля с двустранни писмени споразумения, които не могат да променят или допълват елементите на договора в нарушение на чл. 116 от ЗОП и предходния член от настоящия договор.





ПРОГРАМА ЗА РАЗВИТИЕ НА СЕЛСКИТЕ РАЙОНИ 2014-2020  
ЕВРОПЕЙСКИ ЗЕМЕДЕЛСКИ ФОНД ЗА РАЗВИТИЕ НА СЕЛСКИТЕ РАЙОНИ:  
„ЕВРОПА ИНВЕСТИРА В СЕЛСКИТЕ РАЙОНИ“

**Чл. 51.** Страните по настоящия договор ще решават споровете, възникнали при и по повод изпълнението на договора или свързани с договора, с неговото тълкуване, недействителност, неизпълнение или прекратяване по взаимно съгласие и с писмени споразумения, а при непостигане на съгласие въпросът се отнася за решаване пред компетентния съд на територията на Република България по реда на Гражданския процесуален кодекс.

**Чл. 52. (1)** Всички съобщения между страните във връзка с настоящия договор следва да бъдат в писмена форма, подписани от упълномощените представители на **ВЪЗЛОЖИТЕЛЯ** или **ИЗПЪЛНИТЕЛЯ** и могат да се предават лично или чрез препоръчано писмо, по куриер, по факс, електронна поща.

**(2)** За целите на този Договор съобщенията ще се получават на следните адреси:

**1. За ВЪЗЛОЖИТЕЛЯ:**

Адрес за кореспонденция: гр. Каспичан, ул. „Мадарски конник“ № 91, п.к. 9930;

Телефон: 05351 74 74;

Факс: 05351 7470;

e-mail: [obshtina@kaspichan.org](mailto:obshtina@kaspichan.org);

Лице за контакт: инж. Славей Славов

**2. За ИЗПЪЛНИТЕЛЯ:**

Адрес за кореспонденция: гр. Смядово, ул. „Хан Омуртаг“ № 5;

Тел.: 0897 861 518;

e-mail: [tehnostroi\\_g@abv.bg](mailto:tehnostroi_g@abv.bg);

**(3)** За дата на уведомлението се счита:

1. датата на предаването – при лично предаване на уведомлението;

2. датата на пощенското клеймо на обратната разписка – при изпращане по пощата;

3. датата на доставка, отбелязана върху куриерската разписка – при изпращане по куриер;

4. датата на приемането – при изпращане по факс;

5. датата на получаване – при изпращане по електронна поща.

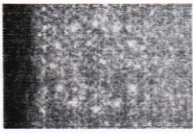
**(4)** Всяка кореспонденция между Страните ще се счита за валидна, ако е изпратена на посочените по-горе адреси (в т.ч. електронни), чрез посочените по-горе средства за комуникация и на посочените лица за контакт. При промяна на посочените адреси, телефони и други данни за контакт, съответната Страна е длъжна да уведоми другата в писмен вид в срок до 3 (три) дни от настъпване на промяната. При неизпълнение на това задължение всяко уведомление ще се счита за валидно връчено, ако е изпратено на посочените по-горе адреси, чрез описаните средства за комуникация и на посочените лица за контакт.

**(5)** При преобразуване без прекратяване, промяна на наименованието, правноорганизационната форма, седалището, адреса на управление, предмета на дейност, срока на съществуване, органите на управление и представителство на **ИЗПЪЛНИТЕЛЯ**, същият се задължава да уведоми **ВЪЗЛОЖИТЕЛЯ** за промяната в срок до 3 (три) дни от вписването ѝ в съответния регистър.

**Чл. 53.** Този Договор, в т.ч. Приложенията към него, както и всички произтичащи или свързани с него споразумения, и всички свързани с тях права и задължения, ще бъдат подчинени на и ще се тълкуват съгласно българското право.

**Чл. 54.** Всички спорове, породени от този Договор или отнасящи се до него, включително споровете, породени или отнасящи се до неговото тълкуване, недействителност, изпълнение или прекратяване, както и споровете за попълване на празноти в Договора или приспособяването му





ПРОГРАМА ЗА РАЗВИТИЕ НА СЕЛСКИТЕ РАЙОНИ 2014-2020  
ЕВРОПЕЙСКИ ЗЕМЕДЕЛСКИ ФОНД ЗА РАЗВИТИЕ НА СЕЛСКИТЕ РАЙОНИ:  
„ЕВРОПА ИНВЕСТИРА В СЕЛСКИТЕ РАЙОНИ“

към нововъзникнали обстоятелства, ще се уреждат между Страните чрез преговори, а при непостигане на съгласие – спорът ще се отнася за решаване от компетентния български съд.

**Чл. 55.** Този Договор се състои от 18 (осемнадесет) страници и е изготвен и подписан в 2 (два) еднообразни екземпляра – 1 (един) за ВЪЗЛОЖИТЕЛЯ и 1 (един) за ИЗПЪЛНИТЕЛЯ.

**Чл. 56.** Неразделна част от настоящия договор са следните приложения:

1. Приложение № 1 – Техническа спецификация;
2. Приложение № 2 – Техническо предложение на ИЗПЪЛНИТЕЛЯ;
3. Приложение № 3 – Ценово предложение на ИЗПЪЛНИТЕЛЯ;
4. Приложение № 4 – Гаранция за изпълнение.

ВЪЗЛОЖИТЕЛ:

Кмет:

  
/МИЛЕНА НЕДЕВА/

ИЗПЪЛНИТЕЛ:

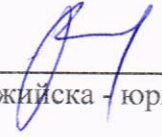
Управител:

  
  
/ГЕНЧО ГЕНЧЕВ/  
ТЕХНОСТРОЙ-Г

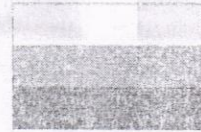
Директор на Дирекция“ОА:

  
/ИВАНКА НАЙДЕНОВА/

Съгласувал:

  
Радостина Механджийска - юристконсулт





ПРОГРАМА ЗА РАЗВИТИЕ НА СЕЛСКИТЕ РАЙОНИ 2014-2020  
ЕВРОПЕЙСКИ ЗЕМЕДЕЛСКИ ФОНД ЗА РАЗВИТИЕ НА СЕЛСКИТЕ РАЙОНИ:  
„ЕВРОПА ИНВЕСТИРА В СЕЛСКИТЕ РАЙОНИ“

## ТЕХНИЧЕСКА СПЕЦИФИКАЦИЯ

за

**изпълнение на обществена поръчка с предмет: „РЕМОНТ И РЕКОНСТРУКЦИЯ НА СПОРТЕН КОМПЛЕКС - ГР.КАСПИЧАН“ - ЕТАП 2: ПЛОЩАДКА ЗА СКЕЙТБОРД И ПРЕУСТРОЙСТВО НА СЪЩЕСТВУВАЩА ТРИБУНА В СКЕЙТБОРД АТРАКЦИЯ“, финансиран съгласно Административен договор № BG06RDNP001-7.007-0015-C01/15.05.2019 год. за предоставяне на безвъзмездна финансова помощ по Програмата за развитие на селските райони за периода 2014-2020 г. по процедура чрез подбор на проектни предложения по подмярка 7.2. „Инвестиции в създаването, подобряването или разширяването на всички видове малка по мащаби инфраструктура“ от мярка 7 „Основни услуги и обновяване на селата в селските райони“ № BG06RDNP001-7.007 – СПОРТ – проект „Изграждане на площадка за скейтборд и ролери в град Каспичан“**

Площадката се оформя с филцов бетон В25 и се полага повърхностен втвърдител (топинг) за шлайфан бетон - износустойчив агрегат APS кварц. Репарирането на част от трибуните в скейтборд атракция също е с бетон В25 и армировка, съгласно одобрен инвестиционен проект

### Скейтборд съоръжение - "пикник маса":

Съоръжението е с метална носеща конструкция - прахово боядисана черна стомана. Плоскостите са хидрофобен шперплат с метален обков - неръждаема стомана.

Ориентировъчни размери - дължина 300см, ширина 170см, височина на "пейките" - 30 см, височина на „масата" 60см.

### Скейтборд съоръжение - "пирамида":

Съоръжението е с метална носеща конструкция - прахово боядисана черна стомана. Плоскостите са хидрофобен шперплат с метален обков - неръждаема стомана.

Ориентировъчни размери - дължина 580см, ширина 460см, височина - 60 см.

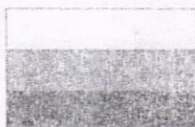
### Скейтборд съоръжение - "Сплайн":

Съоръжението е с метална носеща конструкция - прахово боядисана черна стомана. Плоскостите са хидрофобен шперплат с метален обков - неръждаема стомана.

Ориентировъчни размери - дължина 470см, ширина 120см, височина - 90 см.

534





ПРОГРАМА ЗА РАЗВИТИЕ НА СЕЛСКИТЕ РАЙОНИ 2014-2020  
ЕВРОПЕЙСКИ ЗЕМЕДЕЛСКИ ФОНД ЗА РАЗВИТИЕ НА СЕЛСКИТЕ РАЙОНИ:  
„ЕВРОПА ИНВЕСТИРА В СЕЛСКИТЕ РАЙОНИ“

**Скейтборд съоръжение - "рампа за отскок":**

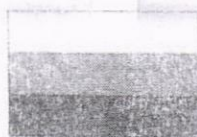
Съоръжението е с метална носеща конструкция – прахово боядисана черна стомана. Плоскостите са хидрофобен шперплат с метален обков - неръждаема стомана.

Ориентировъчни размери - дължина 170см, ширина 170см, височина - 60 см.

Проектните количества на необходимите СМР за ремонт на съответните подобекти са както следва:

№	Вид работа	Ед. м-ка	Кол-во
1	Доставка и полагане на трошен камък, фракция 0-40мм за унипаваж с дебелина 30см	м3	21,00
2	Доставка и полагане на трошен камък, фракция 0-8мм за унипаваж с дебелина 5см	м3	3,50
3	Доставка и полагане на настилка от унипавета на пясъчна основа	м2	70,00
4	Доставка и полагане на бетонов бордюр 8 /16см., включително подложен бетон марка В15	м	24,00
5	Полагане на повърхностен втвърдител (топинг) за шлайфан бетон - износоустойчив агрегат APS кварц	м2	380,00
7	Доставка и монтаж на скейтборд съоръжение - "пикник маса"	бр.	1,00
8	Доставка и монтаж на скейтборд съоръжение - "пирамида"	бр.	1,00
9	Доставка и монтаж на скейтборд съоръжение - "Сплайн"	бр.	1,00
10	Доставка и монтаж на скейтборд съоръжение - "рампа за отскок"	бр.	1,00
11	Кофраж за стени и парапети	м2	72,82
12	Доставка и полагане на бетон В25 филцов за основи	м3	28,00
13	Направа и монтаж на армировка А1	кг	87,00
14	Направа и монтаж на армировка - АIII	кг	6236,03
15	Бетон В25 за репарирание на трибуни	м3	47,00
16	Армирана бетонова настилка В25	м3	25,00
17	Наговарване и извозване на строителни отпадъци	м3	75,00





ПРОГРАМА ЗА РАЗВИТИЕ НА СЕЛСКИТЕ РАЙОНИ 2014-2020  
ЕВРОПЕЙСКИ ЗЕМЕДЕЛСКИ ФОНД ЗА РАЗВИТИЕ НА СЕЛСКИТЕ РАЙОНИ:  
„ЕВРОПА ИНВЕСТИРА В СЕЛСКИТЕ РАЙОНИ“

18	Направа на временно ел.табло	бр.	0,00
19	Доставка и извозване на фургони /контейнери/	бр.	0,00
20	Наем За химическа тоалетна	бр.	0,00
21	Машиносмени за автокран	бр.	0,00
22	Табели и знаци	бр.	0,00
23	Доставка и извозване на контейнери за стр.отпадъци	бр.	0,00
24	Изкоп - плътна маса	м3	101,27
25	Натоварване и превоз на маса до депо на разстояние около 15км със среден коефициент на разбухване 1,3	м3	131,65

Обектът/строежът е **IV-та категория** – строежи по чл.137, ал.1, т.4 буква «б» от ЗУТ За обекта има издадено Разрешения за строеж № 38 от 06.08.2015 год., Заповед № РД-25-183 от 19.04.2018 год. и Заповед № РД-25-155 от 04.04.2019 год. на Главния архитект на община Каспичан, въз основа на одобрен технически инвестиционен проект.

Същите са неразделна част от настоящата документация.

## ИНФОРМАЦИОННА ТАБЕЛА

Изпълнителят следва, за своя сметка, да изработи и постави **информационна табела за всеки подобект.**

Табелата следва да бъде изработена в съответствие с изискванията на Наредба № 2 от 22 март 2004 г. за минималните изисквания за здравословни и безопасни условия на труд при извършване на строителни и монтажни работи и да съдържа:

1. дата на откриване на строителната площадка;
2. номер и дата на разрешението за строеж;
3. точен адрес на строителната площадка;
4. възложител/и (име/на и адрес/и);
5. вид на строежа;
6. строител/и (име/на и адрес/и);
7. координатор/и по безопасност и здраве за етапа на инвестиционното проектиране (име/на и адрес/и);
8. координатор/и по безопасност и здраве за етапа на изпълнение на строежа (име/на и адрес/и);
9. планирана дата за започване на работа на строителната площадка;
10. планирана продължителност на работа на строителната площадка;
11. планиран максимален брой работещи на строителната площадка;





ПРОГРАМА ЗА РАЗВИТИЕ НА СЕЛСКИТЕ РАЙОНИ 2014-2020  
ЕВРОПЕЙСКИ ЗЕМЕДЕЛСКИ ФОНД ЗА РАЗВИТИЕ НА СЕЛСКИТЕ РАЙОНИ:  
„ЕВРОПА ИНВЕСТИРА В СЕЛСКИТЕ РАЙОНИ“

12. планиран брой строители и лица, самостоятелно упражняващи трудова дейност на строителната площадка;

13. данни за вече избрани подизпълнители.

Проектът и местоположението на табелата следва да се съгласува предварително с Възложителя и да се одобри по надлежния ред (съгласно изискванията на ЗУТ).





ПРОГРАМА ЗА РАЗВИТИЕ НА СЕЛСКИТЕ РАЙОНИ 2014-2020  
ЕВРОПЕЙСКИ ЗЕМЕДЕЛСКИ ФОНД ЗА РАЗВИТИЕ НА СЕЛСКИТЕ РАЙОНИ:  
„ЕВРОПА ИНВЕСТИРА В СЕЛСКИТЕ РАЙОНИ“

Образец № 6

ДО  
ОБЩИНА КАСПИЧАН  
ГР. КАСПИЧАН, УЛ. „МАДАРСКИ  
КОННИК“ № 91

**ТЕХНИЧЕСКО ПРЕДЛОЖЕНИЕ  
ЗА ИЗПЪЛНЕНИЕ НА ПОРЪЧКА**

с предмет: **„РЕМОНТ И РЕКОНСТРУКЦИЯ НА СПОРТЕН КОМПЛЕКС - ГР.КАСПИЧАН“ -  
ЕТАП 2: ПЛОЩАДКА ЗА СКЕЙТБОРД И ПРЕУСТРОЙСТВО НА СЪЩЕСТВУВАЩА  
ТРИБУНА В СКЕЙТБОРД АТРАКЦИЯ“**

С настоящото, Ви представяме нашето техническо предложение за изпълнение на обявената от Вас процедура за възлагане на обществена поръчка с предмет: **„РЕМОНТ И РЕКОНСТРУКЦИЯ НА СПОРТЕН КОМПЛЕКС - ГР.КАСПИЧАН“ - ЕТАП 2: ПЛОЩАДКА ЗА СКЕЙТБОРД И ПРЕУСТРОЙСТВО НА СЪЩЕСТВУВАЩА ТРИБУНА В СКЕЙТБОРД АТРАКЦИЯ“** и предлагаме да осъществим предмета ѝ съгласно изискванията на Техническата спецификация и документацията.

1. При подготовката на настоящото предложение сме спазили всички изисквания на Възложителя за неговото изготвяне.

2. При изпълнението на обществената поръчка няма да ползваме/~~ще ползваме~~ (грешното се задрасква) следните подизпълнители:

2.1. ....

2.2. ....

(наименование на подизпълнителя и дела от поръчка който ще изпълни)



538





ПРОГРАМА ЗА РАЗВИТИЕ НА СЕЛСКИТЕ РАЙОНИ 2014-2020  
ЕВРОПЕЙСКИ ЗЕМЕДЕЛСКИ ФОНД ЗА РАЗВИТИЕ НА СЕЛСКИТЕ РАЙОНИ:  
„ЕВРОПА ИНВЕСТИРА В СЕЛСКИТЕ РАЙОНИ“

Съгласно чл. 66, ал. 1 от ЗОП представяме декларация (свободен текст) от всеки подизпълнител, че е поел задължение да изпълни посочения по-горе дял от поръчката и .....неприложимо..... (други документи, подписани от подизпълнителите ако е приложимо):

3. След като подробно се запознахме с техническите спецификации и изискванията на възложителя за участие в обществената поръчка Ви представяме следното

**ПРЕДЛОЖЕНИЕ ЗА ИЗПЪЛНЕНИЕ НА ПОРЪЧКАТА:**

- В Приложение към техническо предложение за изпълнение на поръчката  
.....  
.....

**Важно:** Предложението за изпълнение на поръчката в описателната си част следва да съответства на Техническите спецификации и изискванията на възложителя.

Предлагаме следното:

- Срок за изпълнение на обекта 72 /седемдесет и два/ календарни дни от датата на съставяне на Протокол за откриване на строителна площадка и определяне на строителна линия и ниво на строежа (Приложение №2 към чл. 7, ал. 3, т. 2 от Наредба № 3 от 31 юли 2003 г. за съставяне на актове и протоколи по време на строителството).

*(Предложеният срок за изпълнение не може да е по-малък от 60 и не повече от 250 календарни дни).*

- Предлагаме гаранционен срок 5 /словом: пет/ години.

*(Предложените гаранционни срокове не следва да бъдат по-малки от предвидените в Наредба № 2 от 31.07.2003г. за въвеждане в експлоатация на строежите в Република България и минимални гаранционни срокове за изпълнени строителни и монтажни работи, съоръжения и строителни обекти и да надхвърлят двукратния размер на нормативно установения).*

Ако ни бъде възложено изпълнението на горепосочения обект, се задължаваме да спазваме действащите в страната технически норми и стандарти, отнасящи се до строителството на обекта, както и нормативните изисквания по безопасност и хигиена на труда, пожарна безопасност, безопасност на движението и други, свързани със строителството на обекта.

ЕООД  
Участник **ТЕХНОСТРОЙ**  
(Генчо Вичев Генчев)  
(трите имена, подпис и печат)

539

6



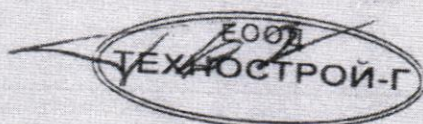
## Предложение за изпълнение на поръчка с предмет:

### „РЕМОНТ И РЕКОНСТРУКЦИЯ НА СПОРТЕН КОМПЛЕКС - ГР.КАСПИЧАН“ - ЕТАП 2: ПЛОЩАДКА ЗА СКЕЙТБОРД И ПРЕУСТРОЙСТВО НА СЪЩЕСТВУВАЩА ТРИБУНА В СКЕЙТБОРД АТРАКЦИЯ“

#### 1. Организация на строителната площадка, изпълнение на временно строителство. Доставки и складиране на материали и строителни продукти.

Обектът/строежът е IV-та категория – строежи по чл.137, ал.1, т.4 буква «б» от ЗУТ. За обекта има издадено Разрешение за строеж № 38 от 06.08.2015 год., Заповед № РД-25-183 от 19.04.2018 год. и Заповед № РД-25-155 от 04.04.2019 год. на Главния архитект на община Каспичан, въз основа на одобрен технически инвестиционен проект. Площадката ще се оформи с филцов бетон В25 и ще се полага повърхностен втвърдител (топинг) за шлайфан бетон - износоустойчив агрегат APS кварц. Репарирането на част от трибуните в скейтборд атракция също ще е с бетон В25 и армировка, съгласно одобрен инвестиционен проект. Необходимите СМР за ремонт на съответните подобекти са както следва:

- Доставка и полагане на трошен камък, фракция 0-40мм за унипаваж с дебелина 30см;
- Доставка и полагане на трошен камък, фракция 0-8мм за унипаваж с дебелина 5см;
- Доставка и полагане на настилка от унипавета на пясъчна основа;ю
- Доставка и полагане на бетонов бордюру 8 /16см., включително подложен бетон марка В15;
- Полагане на повърхностен втвърдител (топинг) за шлайфан бетон износоустойчив агрегат APS кварц;
- Доставка и монтаж на скейтборд съоръжение - "пикник маса" бр. 1,00;
- Доставка и монтаж на скейтборд съоръжение - "пирамида" бр. 1,00;
- Доставка и монтаж на скейтборд съоръжение - "Сплайн" бр. 1,00;
- Доставка и монтаж на скейтборд съоръжение - "рампа за отскок" бр. 1,00;
- Кюфраж за стени и парапети;
- Доставка и полагане на бетон В25 филцов за основи;
- Направа и монтаж на армировка А1;
- Направа и монтаж на армировка – АIII;
- Бетон В25 за репарирание на трибуни;
- Армирана бетонова настилка В25;
- Натоварване и извозване на строителни отпадъци;
- Изкоп - плътна маса;
- Натоварване и превоз на маса до депо на разстояние около 15км със среден коефициент на разбухване 1,3.



540

7



За постигане целите на Възложителя, съгласно Техническата спецификация и инвестиционния проект е предвидено изпълнението на строителните дейности да се раздели на следните етапи:

**Етап I: Подготовка на строителната площадка и изпълнение на временно строителство.**

Срокът за изпълнение започва да тече от датата на подписване на Протокол за откриване на строителна площадка и определяне на строителна линия и ниво на строежа (Приложение №2 към чл. 7, ал. 3, т. 2 от Наредба № 3 от 31 юли 2003 г. за съставяне на актове и протоколи по време на строителството).

**Представяне на необходимите документи съгласно изискванията на договора:**

- Представяне на Консултанта, името и сведения за лицето, което предлагаме да назначим за „Представител на изпълнителя, Технически ръководител“;
- Представяне на Гаранцията за обезпечение изпълнението на договора;
- Представяне на всички необходими застраховки;
- Ще се извършат всички необходими дейности съгласно (Наредба № 3 от 31 юли 2003 към ЗУТ за съставяне на актове и протоколи по време на строителството), регламентирани за започване на обекта, като:
  - o Разрешение за строеж;
  - o Получаване на указание от Консултанта за „дата на започване“, подписване на Протокол Образец 2/2а;
  - o Заверка на Заповедната книга за строежа.
- Уведомяване на ползвателите на обекта за стартирането на строително-монтажни работи по изпълнение на поръчката, с цел за осигуряване на достъп до обекта и освобождаване на зоната на изпълнение на работите;
- Организация по пристигане на работния персонал;
- Пристигане на работния персонал до обекта и запознаването му със спецификата на работа и конкретните условия, подробен оглед на строителната площадка и инструктаж по ЗБУТ;
- Среца с представители на КАТ и РСПАБ за уточняване на техните изисквания, начина на постоянна комуникация и начина на комуникация при извънредни ситуации;

Изпълнителят ще предложи за утвърждаване следните документи:

- план за предотвратяване и ликвидиране на пожари;
- план за предотвратяване и ликвидиране на аварии;
- план за евакуация на работещите и на намиращите се на строителната площадка;
- Действията по поставяне на предвидената сигнализация и маркировка се извършат от Изпълнителя;
- В участъкът на изпълнение на СМР ще се изградят предпазни заграждения и предупредителна сигнализация съгласно Наредба № 3/16.08.2010 г.;
- Зоната на изпълнение ще бъде винаги защитена и безопасна от достъп на външни лица и транспортни средства, за цялото време на извършване на строителните дейности;



541



#### **Дейности по обособяване на временна строителна база:**

- Осигуряване на складова база за Изпълнителя за съхранение на доставени материали и оборудването и съгласно изискванията на производителите за складиране на материали;
- Транспортиране на техника до строителната площадка;
- Доставка на първите количества материали;
- Инспекция от Техническият ръководител на доставените материали;
- Уточняване с Възложителя на местата за депониране на строителни отпадъци и др. и получаване на разрешение за използването им;

#### **Склад за строителни материали и инвентар**

Размерите на площадката ще бъдат съобразени с нуждите от складови площи за разполагане на необходимите материали и оборудване. Складът се устройва с цел необвързване темпа на доставка с темпа на полагане на материалите. По този начин ще си осигурим сигурност като поддържаме известен запас, в случаи на непредвидени обстоятелства, свързани с престой на работници и оборудване.

Складови площи ще са разположени така, че да е осигурено достатъчно място за придвижване на транспортната и подемна техника при товаро-разтоварните дейности.

#### **Транспорт, складиране и охраняване на оборудване и материали:**

Материалите и съоръженията ще бъдат съхранявани и транспортирани така, че да се гарантира запазване на качеството им. Изпълнителя свежда до минимум продължителността на складиране на площадката на материали и оборудване, като планира доставките, така че да съвпадат с нуждите на строителството. Той организира така подреждането на материалите, че да не могат да застрашат безопасността на хората. Всички доставки ще се складираат по начин, съответстващ на предписанията от производителите на съответните материали, или по такъв начин, при който да се изключи неблагоприятно въздействие върху материалите от атмосферните условия. Материалите ще се използват само в рамките на срока на трайност, препоръчан от производителя. Ще бъде осигурена охрана срещу кражба на материалите преди влагането им в обекта.

Приспособленията за складиране на материали и оборудване ще са готови преди пристигането им. Изпълнителят ще обърне специално внимание на адекватното им опазване в склада на площадката. На строителната площадка няма да бъдат съхранявани ненужни материали и оборудване.

Подреждането на материали се прави така, че да не се застрашава безопасността на хората на площадката. Окачат се обозначителни табели, указващи разрешената тежест на товара върху платформите. Следи се за стриктното спазване на указанията на тези табели. Всички доставени артикули, ще бъдат складирани както е указано в предписанията на производителите им.

Всички материали и стоки доставени на площадката ще са придружени от съответните сертификати за идентифициране на материалите и стоките.





**Организацията на доставката на материали и съоръжения е разгледана в следния аспект:**

**Срочност/темп на доставките на материали и съоръжения:** Дружеството ще прилага система за планиране на материалните запаси - разходни норми, рецепти (технологии) за производство на материални запаси, съблюдавайки следните основни аспекти от концепцията за срочност на доставките на материалните ресурси:

- Поръчки от обекта;
- Доставчици на материали - заявки към тях и следене за изпълнението им;
- График на договора, съобразявайки се с технологичната последователност и обема на необходимите материални запаси;
- Работни карти с операции за работниците;
- Контрол на работното време и работния състав;

Системата за планиране на материали ще позволява на ръководния състав на Изпълнителя да организира, анализира и контролира производствения процес и напредъка на обекта, съблюдавайки стриктно качеството и темповете на строителството. В системата ще се води отчетност по складове и доставчици.

За доставките на материали и съоръжения от външни доставчици ще бъдат изготвени заявки към тях. Въведените в системата заявки се следят по срок и дати на изпълнение. При влизане в системата на служителя, отговорен за доставките на материалите и съоръженията, се извеждат информационни съобщения за отклонения от графика на доставките и дали за деня се очакват доставки на материали.

Материалите, приемани в складовете на фирмата, се контролират с направените заявки за доставки.

Внедряването на системата за планиране на материалните запаси ще доведе до следните резултати при изпълнение на поръчката:

- Поддържане на по - малки складови наличности;
- По - голяма ефективност с по - малко оборотни средства;
- По- добро управление на персонала и неговата заетост спрямо производствените поръчки и дати на експедиция;

Системата за планиране на материалните запаси ще гарантира:

- Своевременна доставка на нужните материални запаси в процеса на строителството;
- Изпълнение на строителния процес без забавяне от предварително направените разчети, и предвидените срокове;
- Предварителен контрол на качеството на влаганите материали;
- Ликвидиране на рисковете от презапасяване или липса на даден материален ресурс.

#### **Получаване на разрешение от Строителния надзор**

За всички свои действия в етапа на подготовката на строителната площадка Отговорника на Изпълнителя, ще се консултира и ще работи в тясно сътрудничество с представителите на Възложителя.



543



Практическото начало на работите по изпълнението на строителството след завършената подготовка, ще бъде дадено след разрешение на Строителния надзор. Ще се изпълнят следните дейности:

- Представяне на списък на всички разрешителни, необходими за започването и завършването на СМР;
- Работна среща с проектантите и уточняване на изискванията за изпълнение;
- Предложение за одобрение от Консултанта на необходимите материали, съдържащо вид, марка, произход, сертификат, декларация за съответствие, тестови протоколи и др. документи, необходими за одобрението им, съгласно изискванията на договора;
- Подписване на договори с производители и доставчици и изготвяне на график за доставка на материали (непосредствено след одобрението им от Консултанта);
- Участие в срещи, организирани от Консултанта – предхождащи строителството, за напредъка на работите и други;
- Представяне на други документи, съгласно условията на договора или изискани от Консултанта;

В този етап, при необходимост ще бъде актуализиран предложението от изпълнителя план-график за изпълнение на дейностите. Ще бъдат конкретизирани механизмите за комуникация с Възложителя и ще бъдат съгласувани дейностите в отделните етапи, сроковете и отговорните за всяка дейност лица. Ще бъдат определени и отговорните лица за комуникация от страна на Изпълнителя.

След преглед на наличните документи, касаещи изпълнението на поръчката, ще бъде съставен списък с необходимата допълнителна информация, чертежи, документи и данни, които Възложителят ще представи на Изпълнителя, както и предписания на различни контролни органи към експлоатацията на сградата, ако има такива и др.

### **Етап II: Изпълнение на строително-монтажни работи**

Строително - монтажните работи ще се извършват под ръководството на Технически ръководител, пряко отговорен за координиране на работата на целия екип.

За обекта ще има назначен Отговорник за контрол по спазването на здравословни и безопасни условия на труд и Отговорник за контрол върху качеството на изпълнение на строителството.

Техническото ръководство за изпълнение на договореното строителство ще бъде постоянно през целия период на изпълнението на обекта като при евентуално наложена се подмяна на ръководителя на екипа за изпълнение или на членовете му, ще стане само с изричното съгласие на Възложителя след писмено уведомяване от страна на Изпълнителя.

За изпълнението на обществената поръчка с предмет: „РЕМОНТ И РЕКОНСТРУКЦИЯ НА СПОРТЕН КОМПЛЕКС - ГР.КАСПИЧАН“ - ЕТАП 2: ПЛОЩАДКА ЗА СКЕЙТБОРД И ПРЕУСТРОЙСТВО НА СЪЩЕСТВУВАЩА



544



**Трибуна в скейтборд атракция**, ще бъдат доставени и монтирани следните съоръжения:

**Скейтборд съоръжение - "пикник маса":** Съоръжението ще е с метална носеща конструкция - прахово боядисана черна стомана. Плоскостите ще са хидрофобен шперплат с метален обков - неръждаема стомана. Ориентировъчни размери - дължина 300см, ширина 170см, височина на "пейките" - 30 см, височина на „масата“ 60см.

**Скейтборд съоръжение - "пирамида":** Съоръжението ще е с метална носеща конструкция – прахово боядисана черна стомана. Плоскостите ще са хидрофобен шперплат с метален обков - неръждаема стомана. Ориентировъчни размери - дължина 580см, ширина 460см, височина - 60 см.

**Скейтборд съоръжение - "Сплайн":** Съоръжението ще е с метална носеща конструкция – прахово боядисана черна стомана. Плоскостите ще са хидрофобен шперплат с метален обков - неръждаема стомана. Ориентировъчни размери - дължина 470см, ширина 120см, височина - 90 см.

**Скейтборд съоръжение - "рампа за отскок":** Съоръжението ще е с метална носеща конструкция – прахово боядисана черна стомана. Плоскостите ще са хидрофобен шперплат с метален обков - неръждаема стомана. Ориентировъчни размери - дължина 170см, ширина 170см, височина - 60 см.

Срокове за изпълнение на дейностите, предвидени в обществената поръчка:

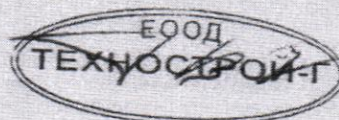
№	Видове СМР	Начало на изпълнение на дейността	Край на изпълнение на дейността	Обща продължителност
	Откриване на строителната площадка	1 ден	1 ден	1 ден
1.	Доставка и полагане на трошен камък, фракция 0-40мм за унипаваж с дебелина 30см;	6 ден	8 ден	3 дни
2.	Доставка и полагане на трошен камък, фракция 0-8мм за унипаваж с дебелина 5см;	9 ден	10 ден	2 дена
3.	Доставка и полагане на настилка от унипавета на пясъчна основа;	11 ден	15 ден	5 дена
4.	Доставка и полагане на бетонов бордюор 8 /16см., включително	15 ден	16 ден	2 дена



545



	подложен бетон марка B15;			
5.	Полагане на повърхностен втвърдител (топинг) за шлайфан бетон износоустойчив агрегат APS кварц;	18 ден	21 дена	4 дена
6.	Доставка и монтаж на скейтборд съоръжение - "пикник маса" бр. 1,00;	22 ден	22 ден	1 ден
7.	Доставка и монтаж на скейтборд съоръжение - "пирамида" бр. 1,00;	23 ден	23 ден	1 ден
8.	Доставка и монтаж на скейтборд съоръжение - "Сплайн" бр. 1,00;	24 ден	24 ден	1 ден
9.	Доставка и монтаж на скейтборд съоръжение - "рампа за отскок" бр. 1,00;	25 ден	25 ден	1 ден
10.	Кофраж за стени и парапети;	26 ден	1-ви ден (2-ри месец)	6 дена
11.	Доставка и полагане на бетон B25 филцов за основи;	2 ден (2-ри месец)	3 ден(2-ри месец)	2 дена
12.	Направа и монтаж на армировка AI;	4 ден(2-ри месец)	5 ден(2-ри месец)	2 дена
13.	Направа и монтаж на армировка – AIII;	6 ден (2-ри месец)	17 ден (2-ри месец)	12 дена
14.	Бетон B25 за репариране на трибуни;	2 ден (3-ти месец)	3 ден (3-ти месец)	4 дена
15.	Армирана бетонова настилка B25;	22 ден (2-ри месец)	23 ден (2-ри месец)	2 дена
16.	Натоварване и извозване на строителни отпадъци;	24 ден (2-ри месец)	30 ден (2-ри месец)	7 дена
17.	Направа на временно ел.табло;	-	-	-
18.	Доставка и извозване на фургони /контейнери/;	-	-	-
19.	Наем За химическа тоалетна;	-	-	-
20.	Машиносмени за автокран;	-	-	-
21.	Табели и знаци;	-	-	-
22.	Доставка и извозване	-	-	-



546



	на контейнери за стр.отпадъци;			
23.	Изкоп - плътна маса;	2 ден	5 ден	4 дена
24.	Натоварване и превоз на маса до депо на разстояние около 15км със среден коефициент на разбухване 1,3.	31 ден (2-ри месец)	10 ден (3-ти месец)	11 дена
	Завършване и предаване на обекта в експлоатация	11 ден (3-ти месец)	11 ден (3-ти месец)	1 ден

### Технология на изпълнение

#### Доставка и полагане на настилка от унипавета на пясъчна основа

Повърхността се издълбава до оформяне на легло с около 40 см дълбочина. Вертикалната структура трябва да бъде уплътнена така, че да прониква трудно вода.

Бордюрът трябва да се постави така, че да предотвратява раздалечаването и потъването на паветата. За да се установи точното място на бордюра е целесъобразно, отделни редове павета да бъдат наредени предварително, при което да се оставят 1-2см.толеранс.

Всички павирани повърхности трябва да имат напречен пад/наклон поне 2 – 3%, а в канавките – надлъжен наклон поне 0,5 %, за да може да се отводнява.

Насипва се слой фракция с дебелина, съгласно проекта и се трамбова по дължина с трамбовка или тежка вибрационна плоча. След трамбоването между горната повърхност на чакъла и (въображаемия) горен слой на паважа трябва да остане разстояние от около 10 см за 60 mm павета и 15 см за 100 mm павета, при които се препоръчва набиване на паважа с виброплоча, с пластмасово покритие.

Върху тази основа (носещ слой) се полага подложен слой от ситна фракция с дебелина съгласно проекта.

В слоя от ситна фракция се полагат тръби или дървени летви на разстояние 2 m една от друга, така че от горната повърхност на тръбата до горната повърхност на паветата да има равномерно разстояние.ю

Напречно на тръбите се прокарва мастар или равна дъска, така че да се получи съвсем равно "легло".

Изравненият подложен слой не бива да бъде трамбован и трябва да има същия напречен и надлъжен наклон както по късно и паважа.

Полагането на паважа започва от права страна, перпендикулярна на посоката на поставяне. Пავажът трябва да е с около 1 см по-висок от въображаемата горна повърхност. Паветата постоянно се подравняват с канап по височина, ъгъл и изравненост на редиците; достатъчна е широчина на фугите от 3-5 мм (DIN 18318), която се получава от растерната мярка на паветата, при подготовка за полагане. Приблизително на всеки 5 редици положен паваж трябва да се контролира, дали фугите образуват права линия.



Запълването на фугите трябва да се извършва паралелно с полагането на паважа. По правило върху паважа се насипва естествен сух пясък или пясък от натрошен материал (кварцов пясък) и се вкарва изцяло във фугите до насищане. Абсолютно чистата и суха настилка се трамбова отвън навътре (към средата) с подходяща вибрационна плоча до постигане на пълна устойчивост. След това фугите трябва отново да се запълнят. Измитането се повтаря отново след няколко дни, за да може пясъкът във фугите отново да се сгъсти.

Преди трамбоването паветата трябва да стоят около 1 см по-високо от бордюра.

#### Доставка и полагане на бетонов бордюр 8 /16см., включително подложен бетон марка В15

Бордюрите се редят върху валирана пясъчна подложка. Над нея е предвидена основа от бетон, фугите между отделните тела се запълват с циментов разтвор. По време на полагането им се контролират качеството на бордюрите, марката на бетона и на циментовия разтвор, както и линията и нивото на наредените бордюри. Пясъчната основа под тротоарни настилки се изпълнява непосредствено преди полагане на бетоновите елементи. Валира се за достигане на нужното уплътнение.

При нареждането на плочите/паважа между тях ще се оставят фуги 5 mm, като фугата ще се запълва с циментов разтвор. Материалите ще отговарят българските и европейски стандарти за качество. Преди това ще се провери трасировката им, както и нивата на които трябва да се изпълнят. Нивелацията ще се осъществява с лазерна техника.

#### Монтаж на бордюри

1. Прави се изкоп, дълбок около 20 см, широк приблизително една лопата. Изкопът се запълва до половината със земновлажен бетон и се заглажда горната повърхност.
2. Поставят се бордюрите и се изравнява с отвес. С гумен чук се зачукват бордюрите на необходимата височина в бетона.
3. Запълват се празнините от двете им страни с бетонни раменни подпори.
4. Скрытите каменни бордюри имат призматична форма и размери: дължина най-малко 50 см, височина 15-35 см.и ширина 15 см с толеранс +/- 1 см.

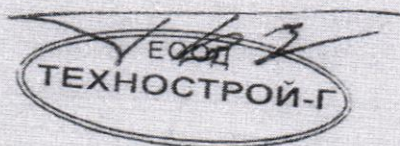
#### Технология на изкопните работи

Земните работи ще се извършват съгласно нормативните изисквания на правилника за извършване и приемане на строителни работи. - Раздел "Земни работи".

Изпълнителят ще използва за извършване на изкопните работи такава механизация и такива методи на работа, които да отговарят на спецификата на обекта. Той е отговорен за поддържането на качествата на подходящите материали така, че когато те бъдат вложени в насипа и уплътнени, същите ще бъдат в съответствие с изискванията на тази спецификация.

Преди започване на изкопните работи Изпълнителят ще освободи зоната за работа. При извършване на изкопните работи ще бъде гарантирано максималното отводняване на изкоп по всяко време.

Изпълнителят ще изгради такива временни водоотводни съоръжения, които да



548



гарантират бързото отвеждане на повърхностните и течачи води извън зоната на обекта.

Превозването на изкопаните материали до мястото на насипване или депониране трябва да продължи докато на това място има достатъчно работеща, разстилаща и уплътняваща механизация.

Излишният подходящ материал, и всичкият неподходящ материал ще бъде складиран на депа, определени от Възложителя.

При извършване на изкопните работи не се допуска смесване на подходящ с неподходящ материал.

Изкопът може да бъде спрял на всеки етап от изпълнението му, като се осигури най- малко 0,3 m дебелина на пласта, оставен над котата на земното легло, като защита срещу атмосферни влияния. Оформяне на изкопи - когато бъде достигнато конструктивното ниво на изкопа, трябва да бъде оформено и подготвено съответното земното легло. Земното легло се уплътнява до достигане на проектната носимоспособност на земната основа.

Дъното на всички изкопи за основи ще бъде оформено съобразно нивелетата и нивата, посочени в чертежите.

#### Изпълнение на кофражни работи / Кофраж за стени и парапети/.

##### *Подготвителни работи:*

1. Осигурен и почистен кофраж;
2. Подготвени стяги за кофража;
3. Подготвени подпори за кофража;
4. Кофражно масло;
5. Подготвени копия на кофражни планове;

##### *Технология на изпълнение:*

Кофражните форми трябва да осигуряват проектните размери и очертания на бетонните и стоманобетонните конструкции в процеса на полагане и втвърдяване на бетонната смес. За тази цел те трябва да бъдат с неизменяеми размери, достатъчна якост и коравина. Кофражните форми се полагат върху носещи елементи - греди, стойки и заедно с тях трябва да образуват устойчива система. В зависимост от конструктивните особености на изпълняваните обекти кофражните форми се разделят на следните основни видове:

- ✓ Кофражни форми за единична употреба;
- ✓ Инвентарни форми.

Намазването на кофражните форми трябва да се извършва със смеси, които отговарят на условията:

- ✓ да не оцветяват бетонната повърхност и да не оставят по нея петна;
- ✓ да имат подходяща консистенция, която да позволява да се нанасят механизирани и да не се стичат;
- ✓ намазания слой да има свойство след известно време да се превърне в прахообразен слой;
- ✓ да не нарушават сцеплението между бетона и армировката при случайно зацапване, а също и да не причиняват корозия на армировката;



549



- ✓ да не засъхват бързо;
- ✓ да се нанасят в слой не по-дебел от 0,3 мм.

Кофражните повърхности трябва да бъдат плътни, за да не изтича циментеното мляко.

Закрепването на кофражните платна трябва да се извършва по начини, които не изискват рязане на обтяжките след декофрирането.

Кофражът при работа с кофражни вибратори трябва да осигурява предаване на колебанията върху целия обем на уплътнявания бетон.

Всички стойки и други поддържащи кофража елементи трябва да се поставят на приспособления за лесно декофриране.

Опорните части на кофража трябва да се поставят на места, изключващи възможността на неравномерно слягане по време на бетонирането.

Декофрирането се извършва след нареждане от отговорно техническо лице. Преди започване на декофрирането се проверява якостта на бетона, наличие на дефекти и недопустими деформации.

#### *Контрол при изпълнението*

За изправното състояние на укрепването и кофража трябва да се следи непрекъснато в процеса на бетонирането и не се допуска по-голямо натоварване от изчисленото. При забелязване на недопустими деформации или изместване на отделни елементи незабавно трябва да се вземат съответни мерки.

Преди полагането на бетонната смес кофражите се почистват и намокрят, а чуждите тела се отстраняват.

Не се допуска складирането на строителни материали върху кофражите.

#### *Приемане и измерване:*

При приемането на кофража подлежат на проверка:

- ✓ правилното поставяне на кофража и укрепването в съответствие с проекта;
- ✓ правилното поставяне на отворите и закладните части;
- ✓ плътността на кофражните платна и на елементите на кофража.

#### *Използвани уреди и инструменти:*

1. резачки за дърво;
2. Рулетки;
3. Пирони, кофражна тел, масло за обмазване;
4. Уреди за контрол- нивелир, лата, рулетка;

Изпълнение на армировъчни работи- Направа и монтаж на армировка АІ, Направа и монтаж на армировка – АІІІ, Армирана бетонова настилка В25.

#### *Подготвителни работи:*

1. Осигуряване на заготвена армировка;
2. Осигурени копия на армировъчни планове;
3. Приет и укрепен кофраж;

#### *Технология на изпълнение:*



550



Армировката на стоманобетонните конструкции трябва да се изработва и монтира в пълно съответствие с работните проекти при спазване на изискванията на правилниците и нормативните документи.

Материалите, изделията и елементите, използвани при изпълнението на армировъчни работи, трябва да съответстват на предписаните в проекта и, да притежават сертификати. В случаите, когато няма сертификат, да се прилагат лабораторни документи и заключения, които доказват тяхната годност за употреба.

Преди заготовка на армировка до Ф10 (кангална стомана) се извършва изправяне на стоманата, което включва: пренасяне на кангалите в работната зона (до 30 м.), и поставянето им на въртележката за разгъване, прекарване на единичния край през ролките на машината за изправяне или закачването ѝ към лебедката, задвижване и манипулиране с лебедката и изтегляне на кангалната стомана от другия край на площадката, рязане на кангалната стомана на работни дължини със сортирането и в страни на работната площадка.

Заготовката на армировката включва следните операции: направа извлечения от армировъчните планове за видовете, бройките и размерите на армировъчните пръти за изработка; пренасяне на прътите в работната зона за рязане и огъване по размери и форма на прътите, съгласно армировъчните планове; пакетиране на изготвената продукция с поставяне на бележки за брой и обект, изнасяне на пакетите фасонирана армировка извън работната зона и подреждането им за транспортиране.

Полагането на армировката съвместно с кофража трябва да се извърши при спазване на следните изисквания:

- ✓ закрепването на елементите на кофража към скелета на носещата армировка да става само във възлите на скелетите;
- ✓ разстоянието между армировката и кофража да съществува на дебелината на предписаното бетонно покритие;
- ✓ Осигуряването на бетонно покритие на армировката трябва да се извършва чрез прикрепване към армировката на бетонни или метални поставки;
- ✓ При монтажа на армировъчни конструкции трябва да се изпълняват правилата: ходене по армировката се допуска само по специално приготвени за целта пътеки с ширина 0,3 - 0,4 м.

Монтажа на армировката започва с разчитане на монтажния армировъчен план и включва:

- ✓ разнасяне на фасонираните пръти до местомонтажа им;
- ✓ отбелязване местата на прътите с тебешир;
- ✓ поставяне на приспособления (фиксатори) за осигуряване проектна дебелина на покритието на армировката, разпределението и привързването ѝ;
- ✓ снаждането на надлъжните пръти на колони, греди и плочи с разминаване, поставянето на есове и столчета, изрязване на армировъчни пръти за отвори в плочите и поставянето на равноекстни обрамчващи пръти, монтирането на стремената, посаждането и монтирането в кофража на вързаните скелети за колони, както и направата на необходимите приспособления за връзване на армировъчни скелети на обекта.

*Приемане и измерване*



551



Приемането на армировката трябва да бъде оформено с Акт образец 7, в който се посочват номерата на работните проекти, отклоненията от проекта, ако има такива; дава се оценка на качеството на армировъчните работи и се прави заключение относно възможността за бетониране.

*Използвани уреди и инструменти:*

1. Арматурни клещи, арматурна тел;
2. Рулетка;
3. Фиксатори и подложки.

Изпълнение на бетонови работи- Доставка и полагане на бетон В25 филцов за основи, Бетон В25 за репарирание на трибуни.

*Подготвителни работи;*

1. Осигуряване на бетонова смес;
2. Осигурени вибратори- иглени и/или плоски;
3. Осигурени лични предпазни средства;

*Технология на изпълнение:*

Преди да започне полагане на бетонната смес, трябва да се извършва следното:

- ✓ почиства се кофражът и армировката;
- ✓ почиства се и се навлажнява стария пласт бетон, ако има такъв;

Полагането на бетонната смес трябва да се извърши така, че да се осигури еднородността на бетона, да се получи необходимото сцепление между отделните слоеве и да се обезпечи добър външен вид на конструкцията.

Бетонната смес трябва да се разстила на равномерни еднакво дебели слоеве. Сроктът, в който върху положения бетон може да се положи нов без оформяне на работна фуга, се установява в зависимост от вида на цимента, състава на бетона, температурата на въздуха и др. подобни и не трябва да е по-дълъг от 2,5 часа. При прекъсване на бетонирането за повече от 2,5 часа бетонирането може да продължи при спазване на всички изисквания за оформяне на работните fugи.

В топло и слънчево време, както и при силни въздушни течения и вятър, положения бетон се предпазва от бързо изсушаване.

Уплътняване на бетонната смес:

Начинът на уплътняване трябва да осигурява плътно запълване на кофражната форма с бетонна смес и необходимото уплътнение на последната в целия ѝ обем, без да се допуска разслояването ѝ.

При уплътняване на бетона чрез вибриране е задължително да се спазват следните основни изисквания:

- ✓ видът на използвания вибратор да се избира съобразно наличните енергийни източници, вида, размерите и армировката на вибрирания елемент;
- ✓ типът на вибратора да се избира съобразно размерите и армировката на вибрирания елемент, данните за интензивността на трептенията на вибратора, неговата дълготрайност и удобство за работа;
- ✓ да се спазва предписаната продължителност на вибрирането и да се осигури застъпване на радиуса на действие на съседните вибратори или съседните положения на вибратора;



552



- ✓ да се спазва допустимия максимален срок за вибриране на бетонната смес при конкретните условия;
- ✓ вибрирането да се извършва така, че да не се повреждат кофража, армировката, вътрешната структура или повърхността на бетона или сцеплението му с армировката;
- ✓ да не се получават недобре уплътнени места в бетона.

Трамбоването се използва за уплътняване на земновлажни смеси.

#### Грижи за бетона

При високи положителни температури основна грижа за бетона е поддържането му във влажно състояние чрез:

- ✓ поливане с вода;
- ✓ непрекъснато пръскане с вода;
- ✓ покриване на бетона с водонепроницаема покривка;
- ✓ нанасяне на защитни покрития върху прясно положения бетон. Изпълнението на бетонни работи в зимни условия се извършва след поставяне на пластификатори в бетона.

Декофрирането на бетона и натоварването на конструкцията трябва да се извършва при спазването на следните указания:

- ✓ декофрирането и натоварването на конструкцията в съответствие с изискванията на проекта трябва да се извършва след постигането на необходимите якости;
- ✓ доказването на необходимата якост на бетона става чрез изпитване на контролни кубчета, отлежали при същите условия, при които е бил бетонът.

#### Приемане и измерване

Приемането на бетона трябва да бъде оформено с Акт образец 7, в който се посочват номерата на работните проекти, отклоненията от проекта, ако има такива; дава се оценка на качеството на бетоновите работи. При бетонирането се води Дневник за бетонирането.

#### Използвани уреди и инструменти:

1. Бетоновоз и бетонпомпа;
2. Вибратори - иглени, площни;
3. Лопати.

### Етап III: Подготовка на обекта за приемане и предаване

В процеса на изпълнение на строително-монтажните работи на обекта установяването на подлежащите на разплащане СМР ще се извършва периодично с подписване от определени представители на двете страни, на протоколи за действително извършени и подлежащи на заплащане видове СМР. Протоколите ще се изготвят от ИЗПЪЛНИТЕЛЯ и ще се представят на ВЪЗЛОЖИТЕЛЯ и Консултанта на хартиен носител в 4 (четири) екземпляра и на електронен носител (MS Office Excel или еквивалент). Към протокола ще се прилага и цялата техническа документация, установяваща количеството и качеството на извършените СМР. В Протоколите за действително извършени СМР ще се посочват видовете изпълнени СМР, количеството, цените и общата им стойност. Преди подписване на протоколите за действително



553



извършени и подлежащи на заплащане видове СМР ще се представят за проверка всички актове и протоколи, изготвени в съответствие с изискванията на действащата нормативна уредба (Закона за устройство на територията (ЗУТ), Наредба №3/31.07.2003г. и др.).

При завършване на работата Изпълнителят ще отправи писмена покана до Възложителя, консултанта осъществяващ строителния надзор и проектанта осъществяващ авторски надзор да направят оглед и да приемат извършената работа. Подписването от страна на Възложителя, на протоколите за действително извършените СМР, ще се извърши след пълна проверка на място и по документи.

Окончателното приемане на изпълнените СМР, предмет на договора ще се извършва в съответствие с определения ред в Закона за устройство на територията, а именно със съставянето на Констативен акт за установяване годността за приемане на строежа (Приложение №15 към чл. 7, ал. 3, т. 15 от Наредба № 3 от 31 юли 2003 г. за съставяне на актове и протоколи по време на строителството), а установяването на годността за ползване на строежа е с издаване на удостоверение за въвеждане в експлоатация.

#### **Организация по предаване на обекта**

Демобилизация: След завършването и почистването на строителната площадка започва демобилизацията на строителя. Изпълнителя своевременно ще демонтира временната си строителна база и съоръжения, ще разчисти и възстанови терените, използвани за изграждането ѝ, ще премахне щетите, нанесени на околните терени при строително - монтажните работи на обекта, ще отстрани не вложените материали. Всички машини, временно селище, складове, работна ръка и др. ще бъдат демобилизирани в рамките на срока посочен от Изпълнителя. Всички използвани терени ще бъдат възстановени в първоначалния им вид.

Изпълнителят ще отстрани от работната площадка всички отпадъци и излишна почва, а също така и временните строителни знаци, инструменти, материали, строителна механизация или оборудване, които той е използвал при извършването на работите.

Преди завършване на обекта Техническият ръководител разработва план-график за цялостната работа, свързана с предаването на обекта, като определя специализирана работна група, която прави опис на всички документи, необходими за приемането на обекта, включващи:

- Екзекутивни чертежи, включващи и резултати от геодезически измервания;
- Протоколи за даване на строителна линия (протокол №2 от наредба3 на ЗУТ);
- Актове за скрити работи;
- Лабораторни документи и заключения за изпълнение на бетонови и други специализирани дейности;
- Дневници за изпълнение на бетонови работи;
- Сертификати за вложени материали, изделия, конструкции и заготовки;



554  
21



- Други документи, които е било необходимо да се водят съгласно изискванията на проекта, Договора и действащите нормативни документи;
- Заповедна книга;

Работната група по предаване на обекта е в състав:

- Технически ръководител;
- Групови отговорници;
- Специалист – контрол на качеството
- Длъжностно лице по безопасност и здраве в строителството;
- Др.

Работната група докладва в 14-дневен срок преди датата на приемане на обекта за комплектуването на всички необходими документи. Отговорник за цялостното завършване на подготовката за предаване на обекта е техническия ръководител.

**Организация на работата, свързана със срока за реакция при установяване на гаранционни дефекти.**

Гаранционните срокове за извършените видове СМР на обект: „РЕМОНТ И РЕКОНСТРУКЦИЯ НА СПОРТЕН КОМПЛЕКС - ГР.КАСПИЧАН“ - ЕТАП 2: ПЛОЩАДКА ЗА СКЕЙТБОРД И ПРЕУСТРОЙСТВО НА СЪЩЕСТВУВАЩА ТРИБУНА В СКЕЙТБОРД АТРАКЦИЯ“, предмет на обществената поръчка са съгласно Наредба № 2/31.07.2003 г. за въвеждане в експлоатация на строежите в Република България и минималните гаранционни срокове за изпълнени строителни и монтажни работи, съоръжения и строителни обекти и минималните гаранционни срокове за изпълнени строителни и монтажни работи, съоръжения и строителни обекти. Гаранционните срокове започват да текат от деня на въвеждането на обекта в експлоатация с издаване на удостоверение за въвеждане в експлоатация.

За проявилите се в гаранционните срокове дефекти Възложителят уведомява писмено Изпълнителя чрез Уведомително писмо. Изпълнителя ще организира материални и човешки ресурси и ще започне работа за отстраняване на дефектите в срок от 5 (пет) календарни дни. След отстраняването Изпълнителят ще предаде обекта почистен и в добро естетическо състояние с минимални следи от осъществените СМР по рекламацията.

Ще създадем предварителна организация във фирмата с ясно разписани правила за действие. Ще бъде определено длъжностно лице, което ще комуникира с представителя на Възложителя и ще отговаря за организацията на работа при отстраняване на дефекти, появили се в гаранционния срок на обекта. За да спазим срока от момента на уведомяването до започване на работата, ние предвиждаме да поддържаме складова наличност от видовете материали, които са влагани в обекта.

2. Организация на работата на инженерно - техническия (ръководен) състав. Организационни аспекти, които са необходими за качествено и срочно изпълнение на възложеното строителство.



555



За успешното изпълнение на поръчката предвиждаме в етапа на строителство да разполагаме с ръководен състав, с определена професионална компетентност, включващ:

- Технически ръководител;
- Специалист – контрол на качеството;
- Длъжностно лице по безопасност и здраве в строителството;

Всеки един от членовете на екипа за изпълнение има следните задачи и отговорности:

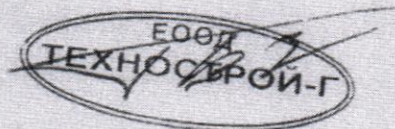
#### **Технически ръководител на обекта**

Техническият ръководител е материално отговорно длъжностно лице, което ръководи пряко изпълнението на строителните и монтажните работи на обекта съгласно нормативната уредба и прилаганите технологии, отговаря за воденето на документация, свързана с процеса на изпълнение на обекта, а също така отговаря за спазване на изискванията за здравословни и безопасни условия на труд. Тези си функции техническият ръководител на строителния обект изпълнява в съответствие с нормативната база, проекта и сключените договори.

Техническият ръководител ще определя пропускателния режим на обекта, ще изготвя график за изпълнението на видовете работи съгласно изискванията на техническата документация и спецификата на технологичните процеси и ще следи за неговото изпълнение. Ще следи за своевременните заявки и доставки на материали, машини, инструменти, инвентарни пособия и готови изделия на ръководения от него обект.

Друго основно задължение на техническия ръководител ще е да познава в детайли нормативната база и да дава нужните разяснения и инструкции по прилагането ѝ на конкретния обект, както на пряко подчинените си работници, така и на бригадите от работници. Други задължения на техническия ръководител:

- Изпълнява и контролира спазването на изискванията по ЗБУТ;
  - Пряко участва при изработването на инструкциите за безопасност и здраве и ръководи и контролира тяхното прилагане;
  - Спазва изискванията на ЗБУТ към използваните строителни технологии и проекти;
  - Провежда инструктаж по ЗБУТ на ръководените от него работещи;
  - Забранява работа със строителни машини, съоръжения и инструменти, които не отговарят на изискванията на ЗБУТ;
  - Незабавно уведомява преките си ръководители за злополуки и/или аварии на строителната площадка, строежа, частта от него или работните места, за които отговаря;
  - Разпределя работещите по работни места съобразно тяхната правоспособност, квалификация, знания и опит;
  - Организира доставката на материали и следи съвместно с отговорника по качеството за тяхното съответствие с техническите стандарти.
- В качеството си на представител на Изпълнителя носи отговорност за:



556



- Изпълнението на строежа в съответствие с издадените строителни книжа и с изискванията на чл. 169, ал. 1-3 от ЗУТ, както и с правилата за изпълнение на строителните и монтажните работи и на мерките за опазване на живота и здравето на хората на строителната площадка;
- Изпълнението на строителните и монтажните работи с материали, изделия, продукти и други, в съответствие със съществените изисквания към строежите;
- Съхраняването на документацията за обекта и нейното изработване, когато това е определено от Възложителя, както и съхраняването на другата техническа документация по изпълнението на строежа;
- Съхраняването и предоставянето, при поискване от контролен орган на строителните книжа и заповедната книга на строежа по чл. 170, ал.3 от ЗУТ;

**Осигурява:**

- прекратяване на работата и извежда всички от строителната площадка или съответното работно място, когато има сериозна и непосредствена опасност за здравето или живота им или когато са налице условия, при които се изисква спиране на работата. При отсъствието му от строителната площадка тези задължения се изпълняват от посочени от него лица с необходимата квалификация;
- реда и чистотата на работните места и строителните площадки, за които отговаря;

**Определя:**

- работната зона и границите на опасната зона;
- изпълнява в срок предписанията на контролните органи за ЗБУТ;
- участва при анализиране на причините за допуснати трудови злополуки;

Задължение на техническия ръководител е да следи и води документацията на обекта в съответствие с действащата нормативна уредба.

**Воденето на документацията на строителния обект включва:**

- водене на заповедна книга на обекта;
- водене на отчет за обучението по здравословни и безопасни условия на труд и противопожарна охрана;
- водене на всички видове инструктажи по здравословни и безопасни условия на труд и противопожарна охрана;
- следене и записване на пропускателния режим на обекта - точно колко лица се намират и работят на територията на обекта, какви машини влизат и напускат обекта;
- получаване и архивиране на сертификатите за материали и изделия, вложени в обекта;
- актуване на извършените СМР;
- изготвяне на актове и протоколи за дейностите по строителството;
- водене на отчети за разплащанията със съответните документи;
- води документацията по състоянието на машините и съоръженията, използвани на обекта, поддръжката им и обслужването им;
- води и предоставя пълната документация на обекта при пускането му в експлоатация.



558



### Длъжностно лице по безопасност и здраве в строителството

Контролира и следи ежедневно за правилното провеждане на инструктажите / първоначален, ежедневен, периодичен и извънреден /.

Контролира стриктното изпълнение на условията по безопасност на труда, наличието на необходимите обезопасителни средства на труд и получаване на необходимо работно облекло от всеки работник.

Организира, координира и контролира дейностите за осигуряване на здравословни и безопасни условия на труд (ЗБУТ) съгласно националното законодателство.

По изпълнението на договора Изпълнителят ще се придържа към българските нормативи за безопасност и здраве. Ще е отговорен за безопасното протичане на работите, ще гарантира, че всички операции протичат безопасно и че лицата, отговорни за следене на безопасността, вършат работата си, по най-добрия начин.

Работите ще се извършват при изключително строго съблюдаване на техниката на безопасност и охрана на труда, както и всички изисквания по Наредба № 2 от 22 март 2004 г. за минималните изисквания за здравословни и безопасни условия на труд при извършване на строителни и монтажни работи.

Отговорника за контрол по спазването на здравословни и безопасни условия на труд:

- Разработва и актуализира Правилника за вътрешния трудов ред по отношение задълженията на длъжностните лица, работниците и служителите за осигуряване на здравословни и безопасни условия на труд и обвързването им със степените на дисциплинарно наказание съгласно Кодекса на труда;
- Разработва вътрешни правила за здравословни и безопасни условия на труд;
- Изготвя оценки и становища относно съответствието на изискванията за здравословни безопасни условия на труд при въвеждането в експлоатация на обекти, производства, техническо оборудване и работни места;
- Изготвя аварийни планове;
- Създава и поддържа изискващата се от нормативните Актове документация;
- Подготвя анализи на състоянието на условията на труд, които се обсъждат и от ръководството на обекта;
- Въвежда съоръжения за колективна защита и осигурява подходящи средства за индивидуална защита в случаите, когато е налице риск, който не може да бъде предотвратен;
- Координира работата на длъжностните лица и на звената за управление на обекта при реализиране на задълженията им по осигуряване на здравословни и безопасни условия на труд;
- Контролира спазването на изискванията на нормативните актове и изпълнението на задълженията в областта на ЗБУТ от работещите;
- Консултира длъжностните лица, работниците и служителите по прилагането на правилата за ЗБУТ;
- При констатирани нарушения предписва мерки на съответните длъжностни лица на нарушенията, информира предлага съответни мерки;



558



- При констатиране на опасност на живота и здравето на работещите на фирмата предприема необходимите действия;
  - Организира, участва и подпомага разследването на обстоятелствата и причините за трудови злополуки, изготвя протоколи и информира ръководството на предприятието;
- Работи в екип с представител на службата по трудова медицина и съдейства за популяризиране на неговата дейност

#### **Специалист – контрол на качеството;**

Отговорник за контрол върху качеството ще упражнява оперативен контрол за качеството на изпълняваните СМР, включващ съвкупност от технически мероприятия, чрез които ще се обезпечават условия за качествено изпълнение на строителството при спазване на действащите строително технически норми и изисква своевременното съставяне на необходимите приемателни протоколи.

Отговорник за контрол върху качеството ще изпълнява следните основни задачи:

- Входящ контрол за качеството на влаганите строителни материали;
- Проверка на сертификати, паспорти, протоколи от лабораторни изпитвания и др. документи, касаещи качеството на доставените на обекта материали;
- Оперативен контрол за спазване на определената технология при изпълнение на строителните работи;
- Проверка на контрола за съответствие на изпълнените строителни работи;
- Контрол за своевременно откриване на скрити дефекти и недостатъци, появили се в строителните конструкции и предприемане на мероприятия за тяхното отстраняване;
- Постоянен контрол по спазване на действащите строително-технически норми при изпълнение на строителството;
- Съхранява документите, удостоверяващи съответствието – декларация за характеристиките на строителен продукт;
- Следи за правилното съхранение на материалите на обекта, както и за правилното им транспортиране до обекта.

Отговаря за спазването на процедурите на дружеството, според внедрените системи за управление на качеството и системи за управление на околната среда. Отговаря за качественото изпълнение на работите. Проследява наличието на всички документи изискващи се по ЗУТ за всяка част от завършен вид работа - отговаря ли на проекта, приложени ли са декларации за съответствие на използваните материали, предвидени ли са всички необходими изпитвания на вид работа на обекта. При проблеми сигнализира техническия ръководител за неточно изпълнение на даден вид работа, което подлежи на отстраняване.

За постигане на успешно изпълнение на договора, Изпълнителя ще определи методология за осигуряване успешен ход на работите, като оцени основните влияещи фактори, по - важни от които са:

- *Обхват на поръчката на Възложителя, нейния обем и характер на видовете работи;*



559



- Изисквания на Възложителя (срок за завършване, последователност на изпълнението, конструктивни и технически изисквания, изисквания за прилагане на определени материали и др.);
- Съобразяване със специфични условия в района на строителството;
- Възможности за организиране на обектова строителна база и за разгръщане на строителната дейност на Изпълнителя;

Срокът за изпълнение на строителните и монтажните работи предложен от Изпълнителя ще наложи едновременна работа на някои от отделните етапи, респективно осигуряването на обекта със значителен брой строителни машини/инструменти и квалифицирани работници и взаимозаменяемост, като при това ще гарантира:

- Съобразяване на строителните работи с условията на работа в населени места и по - специално в застроени райони;
- Спазване на качествените изисквания за изпълнението на дейностите на обекта;
- Съответствие на изпълнението и завършването на работите с последователността, поискана от Възложителя и сроковете;
- Ползване на съвременни методи за изпълнение на строителните и монтажните работи;
- Съобразяване с условията за живот в населеното място, с оглед минимални неудобства на местното население и ползвателите на обекта;
- Непрекъснат контрол на качеството – за гарантиране на недопускане некачествено строителство и забавяне на работите, поради отстраняване на некачествено изпълнени работи;
- Отстраняване на скрити дефекти през гаранционния период (ако има такива).

За изпълнение на горните условия, Изпълнителят ще обезпечи необходимите ресурси от:

- Високо квалифицирано техническо ръководство;
- Необходимия брой квалифицирани работници;
- Качествени материали;
- Съвременна строителна механизация;
- Контрол на изпълняваните работи относно качество, спазване на проектите и на строителния график;

За всеки отделен вид работа ще бъдат предварително изяснявани следните въпроси:

- Дата на започване и завършване;
- Подробно описание на технологичните операции и последователността на изпълнението им;
- Осигурена работна ръка с квалификация, съответстваща на изпълняваните работи;
- Осигурени материали и съответствието им с техническите спецификации и нормативни изисквания;



560



- Използвана механизация с данни и характеристики на отделните машини и уреди;
- Начини на изпитания и контрол;
- Документиране на изпълваните работи съгласно техническата спецификация и Наредба №3 на МРРБ;

### Комуникация с Възложителя

Комуникацията на Изпълнителя с Възложителя ще бъде постоянна по време на целия цикъл на изпълнението на строителството. В офиса на Изпълнителя постоянно ще присъства технически сътрудник, който ще съставя, предава/получава кореспонденция. Писма между Изпълнителя и Възложителя могат да се предават и в оригинал срещу подпис или входящ номер. Цялата кореспонденция с Възложителя ще бъде организирана, съгласно вътрешните фирмени правила и процедури за водене на деловодството на фирмата и в частност на проекта.

Упълномощен да подписва документи от страна на Изпълнителя е единствено Техническият ръководител. Той комуникира с Възложителя и получава указания от него. Изпълнителят разполага с екип от технически лица (ръководни служители) за осигуряване на техническото ръководство при изпълнение на обществената поръчка, включително за осигуряване на контрола на качеството.

Изпълнителят ще изиска указания от страна на Възложителя да бъдат давани устно или писмено само на Техническият ръководител на обекта (или на неговият заместник, в случай на отсъствие), с цел улесняване на работата и избягване на недоразумения.

Техническият ръководител и експертния персонал ще разполагат с телефони за връзка с експлоатационните предприятия в случай на спешни случаи. В такива случаи ще бъде осъществен незабавен контакт от техническия ръководител с представител на експлоатационното предприятие.

През целия етап на изпълнение на СМР ще се изготвят и комплектоват отчетни документи. За тази дейност съдейства Техническият ръководител. Той ще изготвя протоколи по Наредба №3, описи, комплектоване на протоколи и други документи съгласно ЗУТ, и други помощни документи, снимки и други.

Предвидено е изпълнението на работите да става в светлата част на денонощието, като местата за строителство са сигнализирани. След приключване на работата за деня, не се оставят опасни отпадъци и не обезопасени участъци.

Като Изпълнител на строителна дейност ще осигурим висококвалифициран и подготвен екип за изпълнение на посочените задачи, ще осигурим възприемане на рамковата концепция на Възложителя и действащото законодателство.

Ежедневното координиране и синхронизиране на дейностите е важен аспект от изпълнението на договора. Тясното сътрудничество между Техническият ръководител на Изпълнителя и представител от страна на Възложителя е оценено като един от най-важните фактори за постигане качествено изпълнение на поръчката. То се гарантира чрез организиране на първоначална среща и последващи такива при необходимост, изискване и получаване от двете страни на всякаква информация, свързана с изпълнението на поръчката, предприемане на действия за решаване на възникнали



561



проблеми, непрекъснато информиране и поддържане на обратна връзка и контрол от страна на Възложителя.

**Организация по съгласуване с компетентните инстанции на започването на строителните дейности:**

Изпълнителят ще следи координирането със съответните компетентни институции за издаване на разрешителни както следва:

- Разрешение за заемане на тротоар (част от него и/или част от уличното платно);
- Разрешение за преминаване на строителна и транспортна техника през централни градски части и др. зони с ограничен режим за преминаване;
- Разрешение за ограждане на строителната площадка с временна ограда, разположена по страничните регулационни линии (имотни граници) и спрямо уличната регулационна линия;
- Разрешение за извозване на строителни отпадъци;
- Предвидени мерки в плана за безопасност и здраве за осигуряване на безопасни и здравословни условия на труд, съгласно ПБЗ.

**Организационни аспекти, които са необходими за качествено и срочно изпълнение на възложеното строителство**

В изпълнение на задълженията си по Договора изпълнителят ще покаже добро познаване на конкретните условия на площадката и ще приложи своя опит като утвърден строител на редица подобни обекти, които са приети и въведени в редовна експлоатация. Извършването на СМР ще бъде в определените технологична последователност и срок.

Организацията на изпълнението се основава на:

- ✓ Предоставените от Възложителя Тръжни документи;
- ✓ Ресурсите от необходимата механизация и работна ръка;
- ✓ Нормативните и Технологичните изисквания за предвидените за изпълнение видове строително-монтажни работи;

Генералния подход, приет като принцип при изпълнението се определя от желанието ни да изпълним поръчката в максимално кратко време, както и да се ограничи до минимум създаването на неудобства на ползвателите по време на извършването на СМР.

Целта на предложената методология е осигуряване на качествено изпълнение на предвидените строително-монтажни работи и спазването на определените срокове.

Постигането на тези резултати ще бъде изпълнено чрез:

- ❖ Следване на конкретните технически спецификации и изисквания на Възложителя;
- ❖ Извършване на навременна доставка на качествени материали;



562



- ❖ Използване на необходимата за изпълнението на строително-монтажни работи механизация, с присъствието на обекта през цялото необходимо време;
- ❖ Мобилизиране на необходимата работна ръка за изпълнението на поръчката, в това число технически персонал и квалифицирани работници;
- ❖ Анализ и определяне на необходимите ресурси, които са нужни за изпълнението на строително-монтажните работи;
- ❖ Изготвяне на ясно и точно описание на поставените задачи, сроковете за тяхното изпълнение и конкретните отговорници за реализацията им;

През целия етап на СМР ще се изготвят и комплектоват отчетни документи, протоколи по Наредба №3, описи, протоколи от изпитвания и др. За изпълнение на задълженията си изпълнителят ще докладва за текущото изпълнение на обекта и задълженията си по договора на Възложителя.

*Предаване на работата и корекции* – готовите документи, разработени от екипа ще бъдат своевременно предавани на Възложителя, преди изтичане на определените за целта срокове по договора с цел последващо отстраняване на забележките, ако е приложимо.

Преди започване и по време на изпълнението на възложените работи, изпълнителят ще:

- Анализира и провери всички данни;
- Ще провери всички количества, отразени в количествената сметка;
- Ще посети и прегледа обекта и ще получи цялата необходима информация;
- Ще направи допълнителни измервания, калкулации и изследвания;
- Ще изясни всички задачи;
- Ще оцени типа оборудване и съоръжения, необходими за изпълнение на работите посочени в спецификациите и одобрения проект.

Изпълнителят ще разработи и утвърди заповеди, образци и др. за осигуряване на ЗБУТ, съобразно конкретните условия. Ще актуализира същите при изменение на условията при изпълнение на СМР. Като изпълнител ще предприемем допълнителни мерки за защита на работещите на открити работни места при неблагоприятни климатични условия.

Изпълнителят ще вземе всички мерки, за да осигури безопасността на строителната площадка според законодателството, и ще носи пълната отговорност за всякакви злополуки, които се случват там. При изпълнение на строително - монтажните работи Изпълнителят ще ограничи своите действия в рамките само на строителната площадка.

#### **Организация на работата**

Техническият ръководител на обекта и отговорника по ЗБУТ на обекта/извършват ежедневен инструктаж. Всеки работник удостоверява с подписа си в инструктажната книга, че е преминал ежедневен инструктаж. По време на ежедневния инструктаж



563



техническият ръководител на обекта определя конкретните задължения на работниците за деня. Определя се мястото на работата и видовете работи, които ще се изпълняват през деня. Определят се срокове и количества на строително - монтажните работи, които трябва да се завършат през деня. След ежедневния инструктаж работниците са готови да изпълняват служебните си задължения.

#### **Организация на работната ръка**

Техническият ръководител на обекта прави заявка за необходимата работна ръка по специалности и бройки хора. Същата се предава в отдел „Човешки ресурси“ на фирмата. В заявката са отразени и сроковете, в които са необходими тези специалисти. От отдел човешки ресурси пренасочват работници от други обекти на този обект, като осигуряват транспорт и неговото разпределение. Превоза на работниците се извършва с автобуси и микробуси всеки ден. В 8.00 часа започва трудовият ден. Работниците са по местата си, определени им от техническият ръководител и започват да изпълняват служебните си задължения. Те са под надзора на техническият ръководител и отговорника по здравословни и безопасни условия на труд.

След 18.00 часа, на обекта се провежда кратка работна среща. Участват техническият ръководител и работниците. Прави се разбор на деня. Отчита се каква работа е извършена през деня и какви проблеми са се появили. Набелязват се мерки за преодоляването им. Поставят се задачи за следващият работен ден.

#### **Работа и съхранение на материали**

Всички материали и оборудване, необходими за ремонта на обекта се съхраняват от производителя, доставчика и изпълнителя преди, по време и след превоза по начин, който да се предотврати изкривяването, усукването, огъването, пречупване, корозията и вреда, кражба или повреда от всякакво естество на материалите или оборудването.

Всички материали, които са повредени по начин, че да не бъдат годни за предвижданата употреба, ще бъдат незабавно премахнати от обекта.

Изпълнителят ще положи всички усилия, за да сведе до минимум продължителността на складиране на Площадката на материали и оборудване, като планира доставките така, че да съвпадат с нуждите на строителството. Приспособленията за складиране ще са готови преди пристигането на материала. Изпълнителят ще обърне специално внимание на адекватното им опазване в склада на Площадката. Изпълнителят няма да съхранява на Площадката ненужни материали или оборудване и ще организира така подреждането на материалите, че да не могат да застрашават безопасността на хората. Изпълнителят ще получи от производителите детайлна информация относно метода на съхранение и поддръжка на складираните артикули, като трябва да спазва тези изисквания.

#### **Организация на механизацията**

Техническият ръководител на обекта подава заявка до отдел „Снабдяване“ на фирмата с необходимата механизация, като видове и количество. Отдел „Снабдяване“ организира пренасочването и превоза на машините от автопарк на фирмата или от друг обект, до настоящият обект. Ежедневно техническият ръководител на обекта поставя



567



задачи на машинистите на механизацията и следи за изпълнение на тези задачи. Следи и за изпълнение на работите в съответствие на изискванията за здравословни и безопасни условия на труд. Техническият ръководител подава своевременно заявки за доставка на горива за механизацията. Заявките се изпълняват от отдел „Снабдяване“ на фирмата. За изпълнение на дейностите е направен избор на механизация, съобразена с видовете изпълнявани строително-монтажни работи, тяхното количествено измерение и технология.

#### **Приемане на изпълнените работи от представител на възложителя**

Проверката на обекта от представителя на Възложителя във връзка с текущо или окончателно приемане на завършени видове работи ще стане в присъствието на Изпълнителя. Завършен вид работа няма да бъде приет, докато не се извършат необходимите измервания.

Възложителя ще упражнява текущ контрол при изпълнение на договора без с това да пречи на самостоятелността на Изпълнителя, както и ще извършва проверка за качеството на доставените материали. Контролът ще се осъществява от определени от ВЪЗЛОЖИТЕЛЯ длъжностни лица, които ще подписват от негово име протоколите за извършените констатации. Възложителя ще иска от Изпълнителя да изпълни възложеното в срок, без отклонение от уговореното и без недостатъци. Ще осигури и упълномощи свой квалифициран служител при изпълнение на договора, който да оказва съдействие на ИЗПЪЛНИТЕЛЯ, както и да подписва документите по Наредба №3 от 31.07.2003 г. за съставяне на актове и протоколи по време на строителството. Ще уведоми Изпълнителя в писмена форма за лицето, което ще бъде консултант по смисъла на ЗУТ и ще упражнява строителен надзор.

Преди извършване на плащане към Изпълнителя, ще се извърши пълна документална проверка и проверка на място, за удостоверяване на извършеното на заявените за плащане дейности, на база сключения договор на ВЪЗЛОЖИТЕЛЯ с ИЗПЪЛНИТЕЛЯ и/или други приложими документи. Проверката ще се осъществява от представители на ВЪЗЛОЖИТЕЛЯ.

#### **Защита на собствеността**

Изпълнителят ще отговаря за опазването и охраната на собствеността на възложителя, която се намира на или е в близост до работната площадка, срещу щети или вреди в следствие на работата му по изпълнение на поръчката. Всяка щета или повреда причинена от действие, пропуск или небрежност от страна на Изпълнителя, ще бъде възстановена по подходящ и задоволителен начин, от и за сметка на Изпълнителя. Изпълнителят ще предприеме всички необходими превантивни мерки, за да предотврати избухването на пожар на работната площадка или в съседни на подобектите сгради и др.

#### **Почистване на работната площадка**

Изпълнителят носи пълна отговорност за опазване на местата за работа или в тяхна близост, като например замърсявания или щети от всякакъв вид, от момента на започване на строителството до момента на предаване на обекта към Възложителя.



565



Преди Възложителят или друг компетентен орган да поиска проверка на извършените работи, Изпълнителят ще почисти и ще отстрани всички ненужни материали от работната площадка, ще приведе в добро състояние обекта, който трябва да се приеме. Изпълнителят ще отстранява и премахва от района на площадката всички отломки и отпадъци ежедневно.

#### **Изисквания за опазване на околната среда**

Изпълнителят ще предвиди всички мерки за предотвратяване на замърсяването със строителни отпадъци на терена около обекта.

По време на изпълнение на обекта, строителят ще спазва разпоредбите на нормативните актове, действащи в Република България, относно опазването на околната среда и произтичащите от тях задължения за него. Всички разходи за възстановяване на качествата на околната среда се възстановяват от него.

#### **Изисквания за осигуряване на безопасни условия на труд**

По време на изпълнение на строителните и монтажните работи Изпълнителят ще спазва изискванията на Наредба № 2 от 2004 г. за минимални изисквания за здравословни и безопасни условия на труд (обн., ДВ, бр. 37 от 2004 г.) при извършване на строителни и монтажни работи, както и по всички други действащи нормативни актове и стандарти относно безопасността и хигиената на труда, техническата и пожарната безопасност при строителство и експлоатация на подобни обекти, а също и ще се грижи за сигурността на всички лица, които се намират на строителната площадка.

Изпълнителят ще спазва изискванията на нормативните документи в страната по безопасност и хигиена на труда, пожарна безопасност, екологични изисквания и други свързани със строителството по действащите в страната стандарти и технически нормативни документи за строителство.

Изпълнителят ще спазва одобрения от Възложителя и компетентните органи План за безопасност и здраве за строежа.

На обекта да бъде въведена „Книга за инструктаж“ на работното място, периодичен и извънреден инструктаж по безопасност, хигиена на труда и противопожарна охрана, одобрена чрез Наредба №3 от 31.07.2003 год. на Министерството на Труда и Социалната Политика и Министерство на Здравеопазването.

#### **Строителна площадка**

- Опасните зони на площадката се маркират със знаци и в тях не се допускат външни лица;
- Товароразтоварните работи стават съобразно изискванията на Правилника за безопасност на труда при товароразтоварните работи;
- Строителните материали се съхраняват съгласно изискванията на съответните стандарти.

#### **Извършване на товаро-разтоварни работи и складиране на строителни материали и изделия**



566



#### Общи изисквания:

Продуктите, изделията и оборудването се доставят на строителната площадка след като тя е подготвена за съхранението им.

Правилата за складиране на материали и предмети, чийто размер, състав или други свойства могат да предизвикат увреждания на здравето на работниците се разработват в инструкцията по безопасност и здраве.

Товаро-разтоварните работи и временното приобектово складиране и съхранение на продукти, изделия оборудване, и др. се извършват така, че да са осигурени срещу евентуално изместване, преобръщане и падане.

Строителните продукти, оборудването и др. се транспортират и складираат на строителната площадка съгласно указанията на производителя и инструкциите за експлоатация.

Бутилки с пропан-бутан, кислород и др. подобни се съхраняват отделно, в проветряеми помещения, в количества, необходими за работа на една работна смяна. Материали, отделящи опасни или взривоопасни вещества се съхраняват на работните места в херметически затворени съдове, в количества, необходими за една смяна. Бои, органични разтворители и съдовете за тях се съхраняват в пожарообезопасени помещения с ефикасна вентилационна инсталация.

Прахообразните продукти могат да се разтоварят или съхраняват на строителната площадка, след като се вземат мерки срещу разпръскване.

#### Безопасна работа при ръчно обработване на товари

- За ръчно обработване на товари ще се назначават лица, които са: навършили 18 години; преминали медицински преглед и са преминали начален инструктаж по безопасността на труда.
- Товаро-разтоварните работи ще се извършват, съгласно изискванията на нормите за физическо натоварване.
- Товаро-разтоварните работи се извършват само от работници, които са обучени и инструктирани по здравословните и безопасни условия на труд и противопожарна охрана.
- Работниците ще се осигуряват с необходимите лични предпазни средства и специално работно облекло, съгласно изискванията на нормативните актове за безопасност, хигиена на труда и противопожарна охрана.
- Няма да се допускат до работа лица, които са без изискващите се за съответния вид работа лични предпазни средства и не са инструктирани и обучени за използването им.
- На работното място ще се осигури преносима аптечка, заредена с медикаменти и превързочни материали за оказване на долекарска помощ.
- Няма да се допуска използването на немаркирани, неизправни и несъответстващи на теглата и характера на товарите, сменяеми товаро-захващащи приспособления.
- Повдигателните съоръжения ще се обслужват само от обучен и правоспособен персонал, който е преминал периодична проверка на знанията.



568



- Поемането и оставянето на товара ще се организира така, че да се избягват продължителните статични усилия и усукващи движения с товара около оста на тялото.
- При извършване на товаро-разтоварна работа в условия на хлъзгав терен (поледица, сняг) ще се вземат мерки за избягване подхлъзвания на работниците, като за целта площадките ще се посипват с пясък сгур и др.
- Преди започване бригадирът или отговорникът на групата е длъжен да провери състоянието на ръчните хвататни и работни приспособления, личните предпазни средства и специалното работно облекло. Заедно с работниците да огледа и подготви пътя на придвижване на товара, а също така и местата за складирането му, като пътя на придвижване ще бъде разчистен от странични предмети.

#### Задължения на работниците по време на работа

- Да не повдигат, хвърлят и оставят товарите, когато се пренасят от повече от един работник, по-рано от подаване на команда от бригадира или отговорника на групата, което се извършва едновременно от всички работници след подаването на съответната команда.
- При оставяне на товари ще се вземат мерки, за да не се допуска притискане на ръцете и краката.
- При разкъсване на различни опаковки се вземат предпазни мерки от наранявания от гвоздеи, чеъмбер, тел, като се използват предпазни ръкавици, а гвоздеите се извадят.

#### Агрегати, машини и инструменти

Забранява се ползването на агрегати, машини и инструменти за извършване на СМР, които не са електробезопасени и изпитани съгласно съответните изисквания, посочени в Правилника по безопасността на труда при експлоатацията на електрическите уредби и съоръжения, глава VI, т. I.

Агрегатите, машините и инструментите трябва да имат маркировка за номиналното им напрежение.

Контролът за изправното състояние на преносимите електрически инструменти, проверките за липса на корпусно напрежение и състоянието на изолацията на проводниците им да се извършва не по-рядко от един път в месеца от лице с квалификация, не по-ниска от III квалификационна група по безопасността, определено е писмена, заповед от главния специалист - енергетик на съответната организация.

Контролните проверки и извършените ремонти ще се записват в съответна книга от лицето, което ги е извършило.

#### Средства за индивидуална защита

Лицата, намиращи се на работа или посещение на строителната площадка да ползват предпазни каски. Предпазни колани ще ползват всички работници и специалисти, които при работа на височина са изложени на опасност от падане.

#### Кофражни и армировъчни работи



568



- Техническият ръководител осигурява безопасното изпълнение на кофражни, армировъчни и бетонови работи като преди започването им предприема изпълнението на подходящи мерки за предпазване на работещите от възможни рискове.
- Извършване на СМР, следващи кофражните работи, от работните площадки, на кофража се допуска от техническия ръководител след укрепване на кофража в проектно положение.
- Не се допуска изкачването по кофражите по време на монтажа им, както и стъпването и движението върху монтираните части без специални приспособления.
- Подготовката, оразмеряването, сглобяването, разглобяването, ремонтването и почистването на кофража се извършват по възможност извън строежа, в границите на строителната площадка.
- Кофражните елементи се подреждат на строителната площадка преди започване на работа по вид и последователност на технологичните операции.
- Материалите за изготвени на площадката кофражи и за вложки се проверяват преди използването им от техническия ръководител и от бригадира за установяване на тяхната годност.
- Не се допуска придвижване на хора и поставяне на други елементи и товари по недовършен и недостатъчно укрепен кофраж.
- Не се допуска оставяне във вертикално или наклонено положение на кофраж преди укрепването му.
- Не се допуска оставяне на стърчащи свързващи елементи при изработката и монтирането на дървен кофраж.
- Не се допуска хвърлянето от височина на кофражни платна и елементи.
- Вертикалните стойки и подпори се поставят върху равна повърхност, като при необходимост се използват подложки от материали, осигурени срещу приплъзване.
- Стойките и подпорите на кофража за хоризонтални конструктивни елементи се отстраняват след снемане на страничния кофраж.
- Декофрирането на елементи от сгради и съоръжения се извършва поетапно и внимателно по нареждане и съобразно указанията на техническия ръководител.
- При декофрирането работещите използват предпазни очила, а при работа на височина с опасност от падане - предпазни каски и колани.
- Обработката на армировка и изправянето на кангална стомана се извършват само на оградени и обезопасени за целта места.
- При обработка на армировъчни пръти, излизащи извън габаритите на работната маса, се поставя предпазна мрежа или щит за защита на преминаващите работещи.
- Не се допуска рязане с ръчни ножици на парчета стоманени пръти, по-къси от 0,30 м.
- Пригответената армировка се пакетира съобразно изискванията за транспортиране, складиране и последователността на монтажа.



569



- Армировъчните скелети, поставени преди монтиране на кофражните форми, се осигуряват срещу преобръщане или падане.
- При изпълнение на армировка на подове придвижването на работещи по нея се допуска само върху специално разположени пътеки от дървен или друг подходящ материал с широчина не по-малка от 0,30 м.
- Не се допуска оставяне на стърчащи краища на армировка, които могат да наранят преминаващи работещи, както и качване на работещите по вертикална армировка по време на работа.
- Заваряване, нагриване и рязане на армировка при направен кофраж от-дървен материал се допуска, когато са взети необходимите мерки за ПАБ.

#### Бетонови работи

- Спускането на бетона в основата става по добре укрепени наклонени улеи и тръби.
- Отварянето на бетоновоза става само след като същия е напълно спрял. До окончателното му спиране бетонджията трябва да стои на безопасно разстояние.
- По време на бетониране се следи за състоянието на кофража и при установяване на нередности процесът се спира до привеждане на носимоспособността на кофража към проектната.
- Почистването на полепнал бетон става с помощта на желязна стъргалка, снабдена с дълга дръжка. За почистването работникът трябва да се покачи върху машината.
- Бетонджиите, работещи с електровибратори трябва да имат гумени ръкавици и гумени обувки.
- Електровибраторът се изключва при пренасянето му от едно място на друго.
- Таблетните вибратори - снабдени с подходящи виброгасители.

#### Пожарна и аварийна безопасност

Изпълнителят ще спазва изискванията на Наредба 13-1971 за строително-техническите правила и норми за осигуряване на безопасност при пожар и предприеме всички необходими превантивни мерки, за да предотврати възникване на пожар на работната площадка или в съседни на обекта сгради и др.

На видни места на строителната площадка ще се поставят табели съдържащи:

1. телефонния номер на службата за ПАБ и телефон 112;
2. адреса и телефонния номер на местната медицинска служба;
3. адреса и телефонния номер на местната спасителна служба;

Пожароопасните материали и леснозапалими течности се съхраняват на строителната площадка в помещения и складове, отговарящи на нормативните изисквания за ПАБ.

Пожарните табла се оборудват с ръчни уреди и съоръжения съгласно спецификата на строителната площадка.

Подръчните уреди и съоръжения на строителната площадка:





- се зачисляват на лица, определени от техническия ръководител за отговорници по ПАБ, на които се възлагат контролът и отговорността за поддържане и привеждане в състояние на годност на тези уреди и съоръжения.
- периодично се проверяват от техническия ръководител, като резултатите се отбелязват в специален дневник.
- не се използват за стопански, производствени и други нужди, несвързани с пожарогасене.

До подръчните уреди и съоръжения за пожарогасене, пожарните кранове и хидранти, сградите, складовете и съоръженията на строителната площадка се осигурява непрекъснат достъп. Уредите и съоръженията за пожарогасене се означават със съответните знаци и се поддържат годни за работа в зимни условия. Не се допуска оставяне и складиране на материали, части, съоръжения, машини и др., както и паркиране на механизация и превозни средства по пътищата и подходите към противопожарните уреди, съоръжения и инсталациите за пожароизвестяване и пожарогасене.

### Информационна табела

Изпълнителят за своя сметка, ще изработи и постави **информационна табела**.

Табелата ще бъде изработена в съответствие с изискванията на Наредба № 2 от 22 март 2004 г. за минималните изисквания за здравословни и безопасни условия на труд при извършване на строителни и монтажни работи и ще съдържа:

1. дата на откриване на строителната площадка;
2. номер и дата на разрешението за строеж;
3. точен адрес на строителната площадка;
4. възложител/и (име/на и адрес/и);
5. вид на строежа;
6. строител/и (име/на и адрес/и);
7. координатор/и по безопасност и здраве за етапа на инвестиционното проектиране (име/на и адрес/и);
8. координатор/и по безопасност и здраве за етапа на изпълнение на строежа (име/на и адрес/и);
9. планирана дата за започване на работа на строителната площадка;
10. планирана продължителност на работа на строителната площадка;
11. планиран максимален брой работещи на строителната площадка;
12. планиран брой строители и лица, самостоятелно упражняващи трудова дейност на строителната площадка;
13. данни за вече избрани подизпълнители.

Проектът и местоположението на табелата ще се съгласува предварително с Възложителя и ще се одобри по надлежния ред (съгласно изискванията на ЗУТ).

### Актове и протоколи в процеса на строителството

Изпълнителя ще създаде и/или подпише всички Актове и Протоколи, съгласно Наредба № 3 от 31 юли 2003 г. за съставяне на актове и протоколи по време на строителството, за съответната категория строеж.



581



Изпълнителят ще окаже пълно съдействие на останалите участници при подготовката на досието на обекта за организиране на приемателна комисия.

Изпълнителят ще изпълнява всички указания в съответствие с нормативните изисквания и в съответствие с договорните условия, които са възникнали по време на подготовката и провеждането на приемателния процес.

#### **Строителна документация**

Изпълнителят ще изготвя и съхранява надеждно и прегледно всички необходими документи, доказващи изпълнените от него работи в съответствие с актуалните редакции на проектната документация, извършените закупувания на суровини и материали, наемането на работна ръка и механизация, спазването по всяко време на приложимите нормативни изисквания към механизацията, персонала, организацията на работите на обекта, счетоводството и контрола и др.

Изпълнителят ще създава цялата строителна документация съгласно нормативните изисквания, както и ще изпълнява всички указания за привеждане и окомплектовка на всички документи.

След завършване на обекта, Изпълнителят ще подреди, опише и предаде на Възложителя оригиналите на цялата документация за обекта, освен тази която трябва да се съхранява при него, за която Изпълнителят ще направи копия и ще ги предаде на Възложителя.

#### **Контрол по качеството и изпълнение на отделните видове работи.**

##### Контрол на качеството на материалите за строителния процес

##### Контрол при производителя:

Ние, като изпълнител имаме твърди правила за избор на доставчик и правила за използване на материалите.

В процеса на строителството се влагат само материали с гарантирано качество, което се доказва със сертификати за качество, декларации за съответствие, за експлоатационни качества и протоколи от контрол и изпитване от независими организации.

Техническият ръководител съгласува предварително с Възложителя материалите, продуктите и съоръженията, които ще се влагат в строителството по вид, качество, технически параметри, тегло, здравина, произход и количества, в съответствие с изискванията на техническата документация на обекта.

Материалите и продуктите на обекта се доставят само от предварително оценените и утвърдени доставчици.

##### Контрол при доставката:

По време на етапа на доставката на материалите и съоръжения се проверяват сертификационните документи за качеството, както и съответствието на материалите със съответните стандарти и доставни документи. Дружеството осъществява контрола на доставения продукт, за да се увери, че тези продукти са в съответствие със специфицираните доставни изисквания. Контролът обхваща следните дейности, които се изпълняват:



572



- Приемане на доставените продукти чрез изследване на удостоверяващите качеството документи и установяване на тяхната съвместимост със специфицираните условия на доставка;
- Извършване на лабораторни изпитвания, предвидени в техническите разпоредби, на доставените продукти;

Техническият ръководител извършва входящ контрол на всяка доставена партида материали и съоръжения по отношение на количеството, външния вид и необходимата придружителна документация, като сертификат за качество, декларация за съответствие и експлоатационните качества, доказващи качеството, и протоколи от изпитване, там където е необходимо.

Ако качеството на материала не отговаря на изискванията за влагане в строителството техническият ръководител го изолира, като се предприемат действия за уреждане на рекламацията с доставчика или производителя.

Техническият ръководител е длъжен да отправи писмена рекламация на доставчика по установения ред.

Входящ контрол /Приемна инспекция – прилага се при основните строителни материали, съоръжения и продукти. Дейността на Участника се характеризира с това, че основните закупени материали се доставят направо на обекта. Техните количества са разчетени така, че да няма остатък. В склада на фирмата се съхраняват само онези материали, които са за многократна употреба и строителен инвентар.

- Техническият ръководител проверява строителните материали като количество, външен вид, наличие на съпроводителни документи, съблюдаване условията за транспорт;
- Когато резултатите от тези проверки са удовлетворителни той подписва придружителните документи (експедиционни бележки и стокони разписки);
- Единият екземпляр от тези документи се съхранява в отдел Търговско-административен за идентификация на вложените материали в строежа;
- След приемането на доставката техническият ръководител разрешава използването му в строежа;
- Когато количеството на доставения материал е за няколко дни работа той се складира на определените в Плана за безопасно здраве места на строителната площадка по начин и условия за съхранение според изискванията на нормативните документи. Когато се идентифицира несъответстващ продукт, техническият ръководител стартира доклад за несъответствие;
- Строителния материал се обозначава с етикет или табелка „Негоден“, номера на доклада за несъответствие се записва на етикета и продукта се премества в определената зона.
- Копия от доклада за несъответствие се предават на Търговско-административния отдел.



523



## Контрол на качеството на изпълнението на отделните видове работи

### **Контрол при изпълнение на СМР**

Текущ контрол на Качеството на изпълнение на строително-монтажните работи в процеса на изпълнението им се осъществява от *Техническия ръководител* на обекта за съответствие с изискванията и спецификациите, посочени в съответните действащи нормативни документи в строителството. Качеството и количеството на скритите строително-монтажни работи се отчита, като се състави Акт за скрити работи.

Методите, които ще прилагаме за осъществяване на контрола при изпълнение на СМР и доставките на материали, включват:

- контрол при производителя;
- вътрешен контрол на изпълнението;
- контрол при доставката в склада на Изпълнителя;
- контрол при изпълнение на СМР;
- изпитвания, проби и други.

Изпълнителят ще организира и проведе всички предвидени изпитания при завършване на строителните работи, като предварително уведомява Възложителя за датата на провеждане. Изпитванията се извършват в присъствието на представители на двете страни.

Контролните действия се вписват в следните документи:

**Дневник по**

**качество** - Попълва се от строителния техник за всеки вид СМР на дадения обект. В него ясно се вижда дали има изоставане и дали има отклонения от качеството на всеки вид СМР на дадения обект. Дава възможност всеки етап от строителството да бъде контролиран от техническото ръководство на фирмата. Предоставя възможност при отсъствие на техническия ръководител на обекта поради болест ръководителят на фирмата или друго техническо лице да продължи безпрепятствено работата.

**Карти за**

**технологичен контрол** - Това са съвкупност от подробно описание на всеки вид СМР или СРР като:

- ✓ технология на изпълнение;
- ✓ използвана механизация, инструменти материали;
- ✓ мерки за безопасност на труда;
- ✓ контролирани показатели на качеството;
- ✓ начин на контрол;
- ✓ контролиращ;
- ✓ честота на контрола;
- ✓ документи за контрол;
- ✓ показатели за измерване и приемане на завършените работи.

При изпълнението на поръчката с предмет: „РЕМОНТ И РЕКОНСТРУКЦИЯ НА СПОРТЕН КОМПЛЕКС - ГР.КАСПИЧАН“ - ЕТАП 2: ПЛОЩАДКА ЗА





**СКЕЙТБОРД И ПРЕУСТРОЙСТВО НА СЪЩЕСТВУВАЩА ТРИБУНА В СКЕЙТБОРД АТРАКЦИЯ**“, ще спазваме следните условия:

- Ще извършим допълнителни проучвания с оглед установяване на реалната ситуация и условия за строителна дейност;
- Изпълнението на строежа ще е в съответствие с издадените строителни книжа и с изискванията на чл. 169, ал. 1-3 от ЗУТ, както и с правилата за изпълнение на строителните и монтажните работи и на мерките за опазване на живота и здравето на хората на строителната площадка;
- В строежа ще се влагат само строителни материали изделия, продукти и други, които осигуряват изпълнението на съществените изисквания към строежите и да са с оценено съответствие, съгласно изискванията на Закона за техническите изисквания към продуктите, съответно на Наредба № РД-02-20-1 от 5 февруари 2015 г. за условията и реда за влагане на строителни продукти в строежите на Република България; ДВ, бр. 14 от 2015 г. и изискванията на Възложителя;
- Качеството на влаганите материали ще се доказва с декларация за съответствието на строителния продукт от производителя или от неговия упълномощен представител (съгласно Наредба № РД-02-20-1 от 5 февруари 2015 г. за условията и реда за влагане на строителни продукти в строежите на Република България; ДВ, бр. 14 от 2015 г.).
- Ще се изготвя и съхранява документацията по изпълнението на строежа, съгласно изискванията на ЗУТ;
- Съхраняването и предоставянето при поискване от контролен орган на строителните книжа и заповедната книга на строежа по чл. 170, ал. 3 от ЗУТ;
- Разходите по време на строителството за консумация на електроенергия, вода и други консумативи, необходими за изпълнение на обекта ще са за сметка на Изпълнителя.
- Ще опазва имуществото на Възложителя, и няма да допуска разрушаване на инженерната инфраструктура, други повреди и разрушения, замърсяване на околната среда, пътища и т.н. за вреди, причинени на лица или публично или частно имущество при или по повод СМР. По време на СМР, част от демонтираните елементи, определени от Възложителя, като годни за ползване, ще се транспортират и предадат за сметка на Изпълнителя за съхранение в посочен от Възложителя обект.
- Ще спазва изискванията на плана за безопасност и здраве, на основание НАРЕДБА № 2 от 22.03.2004 г. за минималните изисквания за здравословни и безопасни условия на труд при извършване на строителни и монтажни работи, както и мерките по опазването на околната среда съгласно Закона за опазване на околната среда.
- Ще съгласува всички налагачи се промени в Линейния-календарен график по време на изпълнение на обекта с Възложителя.
- Ще спазва удостоверените в Заповедната книга на обекта становища и заповеди на лицето, упражняващо строителен надзор, авторския надзор и на Възложителя;
- Изпълнителя след приключване на строително-монтажните работи на строежа ще изготви три идентични екземпляра на ексекутивна документация на хартия,



5x5



отразяваща несъществените отклонения от съгласувания инвестиционен проект. Екзекутивната документация ще съдържа пълен комплект чертежи за действително извършените строителни и монтажни работи и ще бъде заверена от Възложителя, проектанта, Изпълнителя, лицето, упражнило авторски надзор и от лицето, извършило строителния надзор на обекта. За документиране на извършените промени в хода на строителството, Изпълнителя предава на Възложителя заснемане по чл. 54а, ал. 3 от ЗКИР преди издаване на Констативен акт за установяване годността за приемане на строежа – Приложение № 15 към чл. 7, ал. 3, т. 15 от Наредба № 3 от 31 юли 2003 година за обекта.

- Ще осигури за своя сметка вземането и изпитването на представителни лабораторни проби във всички случаи, когато това е предвидено в нормативните актове или в Заповедната книга на обекта или водените дневници от лицето, упражняващо строителния надзор;
- Ще извърши допълнителни проби на изпълнените СМР, когато Възложителя и/или лицето, упражняващо строителния надзор поискат това, поради съмнение за качеството им.
- Ще извърши депониране на негодни почви и строителни отпадъци на определен от Община Каспичан терен и ще заплати съответните такси;
- Ще участва във всички работни срещи, свързани с изпълнението на този Договор;
- При проверка на място от страна на Възложителя, РА ДФЗ, Сертифициращия орган, Одитния орган, Европейската сметна палата, Органи на Европейската комисия, Дирекция „Защита на финансови интереси на Европейския съюз“, МВР (АФКОС – Дирекция „Защита на финансовите интереси на Европейския съюз“) и други национални одитни и контролни органи, Изпълнителят ще осигури присъствието на свой представител, както и ще осигури: достъп до помещения; преглед на документи, удостоверяващи направените разходи в рамките на предоставената безвъзмездна финансова помощ, както и всяка друга информация, свързана с изпълнение на задълженията му по настоящия договор;
- При извършването на дейността ще спазваме изцяло нормативните и технически изисквания за договорения вид работа, при съобразяване и с изискванията на Програмата за развитие на селските общини 2014-2020 година, специалните и общите условия към договора за предоставяне на безвъзмездна финансова помощ по ПРСР, както и други относими актове.

ЕООД  
**ТЕХНОСТРОЙ**  
Участник:.....  
(Генчо Вичев Генчев)  
(трите имена, подпис и печат)

576

к5





ПРОГРАМА ЗА РАЗВИТИЕ НА СЕЛСКИТЕ РАЙОНИ 2014-2020  
ЕВРОПЕЙСКИ ЗЕМЕДЕЛСКИ ФОНД ЗА РАЗВИТИЕ НА СЕЛСКИТЕ РАЙОНИ:  
„ЕВРОПА ИНВЕСТИРА В СЕЛСКИТЕ РАЙОНИ“

Образец № 7

ДО  
КМЕТА НА  
ОБЩИНА КАСПИЧАН

**ДЕКЛАРАЦИЯ**

по чл. 39, ал. 3, т. 1, б. д) от ППЗОП

От: „ТЕХНОСТРОЙ-Г“ ЕООД

(наименование на участника)

ЕИК/БУЛСТАТ/ЕГН/друга индивидуализация на участника: 127622102,

Представяван от Генчо Вичев Генчев

(трите имена на лицето, представляващо участника - юридическо лице) в качеството си на Управител, участник в процедура за възлагане на обществена поръчка по реда на глава 26 от ЗОП с предмет: „РЕМОНТ И РЕКОНСТРУКЦИЯ НА СПОРТЕН КОМПЛЕКС - ГР.КАСПИЧАН“ - ЕТАП 2: ПЛОЩАДКА ЗА СКЕЙТБОРД И ПРЕУСТРОЙСТВО НА СЪЩЕСТВУВАЩА ТРИБУНА В СКЕЙТБОРД АТРАКЦИЯ“

**ДЕКЛАРИРАМ, че:**

При изготвяне на офертата са спазени задълженията, свързани с данъци и осигуровки и закрила на заетостта и условията на труд.

Известна ми е отговорността по чл. 313 от Наказателния кодекс за посочване на неверни данни.

Дата 12.12.2019 г.

Декларатор:   
(Генчо Вичев Генчев)  
(име, подпис и печат)

578





ПРОГРАМА ЗА РАЗВИТИЕ НА СЕЛСКИТЕ РАЙОНИ 2014-2020  
ЕВРОПЕЙСКИ ЗЕМЕДЕЛСКИ ФОНД ЗА РАЗВИТИЕ НА СЕЛСКИТЕ РАЙОНИ:  
„ЕВРОПА ИНВЕСТИРА В СЕЛСКИТЕ РАЙОНИ“

Образец № 9

ДО  
ОБЩИНА КАСПИЧАН  
ГР. КАСПИЧАН, УЛ. „МАДАРСКИ  
КОННИК“ № 91

**ЦЕНОВО ПРЕДЛОЖЕНИЕ**

от

**„ТЕХНОСТРОЙ-Г“ ЕООД**

(пълно наименование и адрес на управление)

Участник в процедура за възлагане на обществена поръчка по реда на глава 26 от ЗОП с предмет: **„РЕМОНТ И РЕКОНСТРУКЦИЯ НА СПОРТЕН КОМПЛЕКС - ГР.КАСПИЧАН“ - ЕТАП 2: ПЛОЩАДКА ЗА СКЕЙТБОРД И ПРЕУСТРОЙСТВО НА СЪЩЕСТВУВАЩА ТРИБУНА В СКЕЙТБОРД АТРАКЦИЯ“**

**УВАЖАЕМИ ДАМИ И ГОСПОДА,**

С настоящото Ви представяме нашата ценова оферта за участие в обявената от Вас обществена поръчка с предмет: **„РЕМОНТ И РЕКОНСТРУКЦИЯ НА СПОРТЕН КОМПЛЕКС - ГР.КАСПИЧАН“ - ЕТАП 2: ПЛОЩАДКА ЗА СКЕЙТБОРД И ПРЕУСТРОЙСТВО НА СЪЩЕСТВУВАЩА ТРИБУНА В СКЕЙТБОРД АТРАКЦИЯ“**

1. Предлагаме цена за изпълнение на СМР в размер на **60 074,09** лева (шестдесет хиляди седемдесет и четири лева и девет ст. *словом*) без включен ДДС или **72 088,91** лева (седемдесет и две хиляди оседемдесет и осем лева и деветдесет и една ст. *словом*) с включен ДДС.

2. Непредвидени разходи за СМР, в размер на **3 003,70** (словом три хиляди три лева и седемдесет ст.) лв. без включен ДДС, **3 604,44** (словом три хиляди шестстотин и четири лева и четиридесет и четири ст.) лв. с включен ДДС, но не повече от 5% от стойността по т.1;



578

46





ПРОГРАМА ЗА РАЗВИТИЕ НА СЕЛСКИТЕ РАЙОНИ 2014-2020  
ЕВРОПЕЙСКИ ЗЕМЕДЕЛСКИ ФОНД ЗА РАЗВИТИЕ НА СЕЛСКИТЕ РАЙОНИ:  
„ЕВРОПА ИНВЕСТИРА В СЕЛСКИТЕ РАЙОНИ“

3. Единичните цени за извършване на горепосочените строително монтажни дейности са изчислени въз основа на разходните норми за труд, механизация, материали и на ценообразуващи елементи, както следва:

- 3.1. Средна часова ставка – 5,00 лв./човекочас;
- 3.2. Допълнителни разходи върху труда – 100 %;
- 3.3. Допълнителни разходи върху механизацията – 60 %;
- 3.4. Доставно-складови разходи – 8 %;
- 3.5. Печалба – 8 %

4. Ние се задължаваме ако нашата оферта бъде приета, да изпълним и предадем договорените СМР съгласно сроковете и условията, залегнали в договора.

5. Ако ни бъде възложено строителството, се задължаваме да спазваме действащите в страната технически норми и стандарти, отнасящи се до строителството на обекта, както и нормативните изисквания по безопасност и хигиена на труда, пожарна безопасност, безопасност на движението и други, свързани със строителството на обекта.

6. Заявяваме, че ако обществената поръчка бъде спечелена от нас, настоящето Предложение ще се счита за споразумение между нас и Възложителя, до подписване и влизане в сила на Договор.

**ПРИЛОЖЕНИЯ:**

- Количествено- стойностна сметка.
- Анализи на единичните офертни цени за предвидените в обявата видове СМР – заверени от участника.

Участник **ЕООД ЕХНОСТРОИТ**  
(Генчо Вичев Генчев)  
(трите имена, подпис и печат)

549





ПРОГРАМА ЗА РАЗВИТИЕ НА СЕЛСКИТЕ РАЙОНИ 2014-2020  
 ЕВРОПЕЙСКИ ЗЕМЕДЕЛСКИ ФОНД ЗА РАЗВИТИЕ НА СЕЛСКИТЕ РАЙОНИ:  
 „ЕВРОПА ИНВЕСТИРА В СЕЛСКИТЕ РАЙОНИ“

Образец 10

ОБЕКТ: „РЕМОНТ И РЕКОНСТРУКЦИЯ НА СПОРТЕН КОМПЛЕКС - ГР.КАСПИЧАН“ - ЕТАП 2: ПЛОЩАДКА ЗА СКЕЙТБОРД И ПРЕУСТРОЙСТВО НА СЪЩЕСТВУВАЩА ТРИБУНА В СКЕЙТБОРД АТРАКЦИЯ“

**КОЛИЧЕСТВЕНО-СТОЙНОСТНА СМЕТКА**  
 За видовете строително-монтажни работи

№	Вид работа	Ед. м-ка	Кол-во	Единична цена	Обща цена
1	Доставка и полагане на трошен камък, фракция 0-40мм за унипаваж с дебелина 30см	м3	21.00	31.89	669.69
2	Доставка и полагане на трошен камък, фракция 0-8мм за унипаваж с дебелина 5см	м3	3.50	38.66	135.31
3	Доставка и полагане на настилка от унипавета на пясъчна основа	м2	70.00	43.18	3 022.60
4	Доставка и полагане на бетонов бордюро 8 /16см., включително подложен бетон марка В15	м	24.00	27.68	664.32
5	Полагане на повърхностен втвърдител (топинг) за шлайфан бетон - износоустойчив агрегат APS кварц	м2	380.00	20.20	7 676.00
7	Доставка и монтаж на скейтборд съоръжение - "пикник маса"	бр.	1.00	1091.44	1 091.44
8	Доставка и монтаж на скейтборд съоръжение - "пирамида"	бр.	1.00	2059.55	2 059.55
9	Доставка и монтаж на скейтборд съоръжение - "Сллайн"	бр.	1.00	1453.02	1 453.02
10	Доставка и монтаж на скейтборд съоръжение - "рампа за отскок"	бр.	1.00	1266.40	1 266.40
11	Кюфраж за стени и парапети	м2	72.82	26.52	1 931.19
12	Доставка и полагане на бетон В25 филцов за основи	м3	28.00	194.21	5 437.88
13	Направа и монтаж на армировка А1	кг	87.00	2.25	195.75
14	Направа и монтаж на армировка - АIII	кг	6236.03	2.25	14 031.07
15	Бетон В25 за репарирание на трибуни	м3	47.00	194.21	9 127.87
16	Армирана бетонова настилка В25	м3	25.00	194.21	4 855.25
17	Натоварване и извозване на строителни отпадъци	м3	75.00	29.26	2 194.50
18	Направа на временно ел.табло	бр.	0.00	337.86	0.00
19	Доставка и извозване на фургони /контейнери/	бр.	0.00	2100.00	0.00
20	Наем За химическа тоалетна	бр.	0.00	310.00	0.00
21	Машиносмени за автокран	бр.	0.00	64.80	0.00
22	Табели и знаци	бр.	0.00	15.00	0.00
23	Доставка и извозване на контейнери за стр.отпадъци	бр.	0.00	250.00	0.00
24	Изкоп - плътна маса	м3	101.27	4.05	410.14
25	Натоварване и превоз на маса до депо на разстояние около 15км със среден коефициент на разбухване 1,3	м3	131.65	29.26	3 852.11
26	Непредвидени разходи до 5 %				3 003.70
Всичко:					63077.79
ДДС 20%:					12615.56
Общо:					75693.35

СЪСТАВИЛ:



580

18



## АНАЛИЗИ

АНАЛИЗИ							
N.1	СЕК26.041	Доставка и полагане на трошен камък, фракция 0-40мм за унипаваж с дебелина 30см	м3				
		МАТЕРИАЛИ:					
				р.н.	цена	коэф	ст-ст
		ВОДА	м3	0.2	2.50	1	0.50
		трошен камък, фракция 0-40мм	м3	1.16	10.00	1	11.60
							12.10
		МЕХАНИЗАЦИЯ :					
		ВАЛЯК СТАТ. САМОХОДЕН ДО 10 Т	мсм	0.027	215.00	1	5.81
		ГРЕЙДЕР САМОХОДЕН ДО 75 К. С.	мсм	0.002	170.00	1	0.34
							6.15
		ТРУД :					
		РАБОТНИК 26 - II ст.	ч.ч.	0.473	5.00	1	2.37
		РАБОТНИК 26 - I ст.	ч.ч.	0.19	5.00	1	0.95
							3.32
		ДОП.РАЗХОДИ:					
		доп.р.материали (%)		8			0.97
		доп.р.механизация (%)		60			3.69
		доп.р-ди труд (%)		100			3.32
		всичко преки					21.56
		общо допълнителни р-ди					7.97
		начисления (%)		8			2.36
		Обща цена :					31.89
N.2	СЕК26.041	Доставка и полагане на трошен камък, фракция 0-8мм за унипаваж с дебелина 5см	м3				
		МАТЕРИАЛИ:					
				р.н.	цена	коэф	ст-ст
		ВОДА	м3	0.2	2.50	1	0.50
		трошен камък, фракция 0-8мм	м3	1.16	15.00	1	17.40
							17.90
		МЕХАНИЗАЦИЯ :					
		ВАЛЯК СТАТ. САМОХОДЕН ДО 10 Т	мсм	0.027	215.00	1	5.81
		ГРЕЙДЕР САМОХОДЕН ДО 75 К. С.	мсм	0.002	170.00	1	0.34
							6.15
		ТРУД :					
		РАБОТНИК 26 - II ст.	ч.ч.	0.473	5.00	1	2.37
		РАБОТНИК 26 - I ст.	ч.ч.	0.19	5.00	1	0.95
							3.32
		ДОП.РАЗХОДИ:					
		доп.р.материали (%)		8			1.43
		доп.р.механизация (%)		60			3.69
		доп.р-ди труд (%)		100			3.32
		всичко преки					27.36
		общо допълнителни р-ди					8.43
		начисления (%)		8			2.86



		Обща цена :					38.66
N.3	'8454240000	Доставка и полагане на настилка от унипавета на пясъчна основа	м2				
		МАТЕРИАЛИ:					
				р.н.	цена	коэф	ст-ст
		ВОДА	м3	0.05	2.50	1	0.13
		ПЯСЪК	м3	0.13	30.00	1	3.90
		настилка от унипавета	м2	1.05	25.00	1	26.25
							30.28
		ТРУД :					
		РАБОТНИК - III ст.	ч.ч.	0.372	5.00	1	1.86
		РАБОТНИК - I ст.	ч.ч.	0.3565	5.00	1	1.78
							3.64
		ДОП.РАЗХОДИ:					
		доп.р.материали (%)		8			2.42
		доп.р-ди труд (%)		100			3.64
		всичко преки					33.92
		общо допълнителни р-ди					6.06
		начисления (%)		8			3.20
		Обща цена :					43.18
N.4	CEK26.153	Доставка и полагане на бетонов бордюру 8 /16см., включително подложен бетон марка B15	м				
		МАТЕРИАЛИ:					
				р.н.	цена	коэф	ст-ст
		ЦИМЕНТЕН РАЗТВОР М 30 (1:2.2)	м3	0.0045	124.95	1	0.56
		бетонов бордюру 8 /16см.	бр.	2	9.80	1	19.60
							20.16
		ТРУД :					
		РАБОТНИК 26 - III ст.	ч.ч.	0.2098	5.00	1	1.05
		РАБОТНИК 26 - II ст.	ч.ч.	0.1756	5.00	1	0.88
							1.93
		ДОП.РАЗХОДИ:					
		доп.р.материали (%)		8			1.61
		доп.р-ди труд (%)		100			1.93
		всичко преки					22.09
		общо допълнителни р-ди					3.54
		начисления (%)		8			2.05
		Обща цена :					27.68
N.5	1000000010	Полагане на повърхностен втвърдител (топинг) за шлайфан бетон - износостойчив агрегат APS кварц	м2				
		МАТЕРИАЛИ:					
				р.н.	цена	коэф	ст-ст



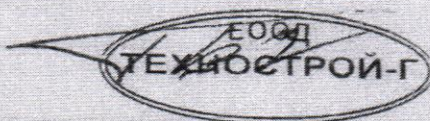
582



		повърхностен втвърдител (топинг) - посипка за бетон	кг	4.2	1.20	1	5.04
		МЕХАНИЗАЦИЯ :					
		Хеликоптер за бетон	мсм	0.018	280.00	1	5.04
		ТРУД :					
		РАБОТНИК - I ст.	ч.ч.	0.26	5.00	1	1.30
		РАБОТНИК - I ст.	ч.ч.	0.26	5.00	1	1.30
							2.60
		ДОП.РАЗХОДИ:					
		доп.р.материали (%)		8			0.40
		доп.р.механизация (%)		60			3.02
		доп.р-ди труд (%)		100			2.60
		всичко преки					12.68
		общо допълнителни р-ди					6.03
		начисления (%)		8			1.50
		Обща цена :					20.20
N.6	1000000011	Доставка и монтаж на скейтборд съоръжение - "пикник маса"	бр.				
		МАТЕРИАЛИ:					
				р.н.	цена	коэф	ст-ст
		скейтборд съоръжение - "пикник маса"	бр.	1	850.00	1	850.00
		УСЛУГИ :					
		МОНТАЖ скейтборд съоръжение	лв.	1	100.00	1	100.00
		ДОП.РАЗХОДИ:					
		доп.р.материали (%)		8			68.00
		доп.р-ди услуги (%)		0			0.00
		всичко преки					950.00
		общо допълнителни р-ди					68.00
		начисления (%)		8			73.44
		Обща цена :					1091.44
N.7	1000000012	Доставка и монтаж на скейтборд съоръжение - "пирамида"	бр.				
		МАТЕРИАЛИ:					
				р.н.	цена	коэф	ст-ст
		скейтборд съоръжение - "пирамида"	бр.	1	1680.00	1	1680.00
		УСЛУГИ :					
		МОНТАЖ скейтборд съоръжение	лв.	1	100.00	1	100.00
		ДОП.РАЗХОДИ:					
		доп.р.материали (%)		8			134.40
		доп.р-ди услуги (%)		0			0.00
		всичко преки					1780.00
		общо допълнителни р-ди					134.40
		начисления (%)		8			145.15
		Обща цена :					2059.55



N.8	1000000013	Доставка и монтаж на скейтборд съоръжение - "Сплайн"	бр.				
		МАТЕРИАЛИ:					
				р.н.	цена	коэф	ст-ст
		скейтборд съоръжение - "Сплайн"	бр.	1	1160.00	1	1160.00
		УСЛУГИ :					
		МОНТАЖ скейтборд съоръжение	лв.	1	100.00	1	100.00
		ДОП.РАЗХОДИ:					
		доп.р.материали (%)		8			92.80
		доп.р-ди услуги (%)		0			0.00
		всичко преки					1260.00
		общо допълнителни р-ди					92.80
		начисления (%)		8			100.22
		Обща цена :					1453.02
N.9	1000000014	Доставка и монтаж на скейтборд съоръжение - "рампа за отскок"	бр.				
		МАТЕРИАЛИ:					
				р.н.	цена	коэф	ст-ст
		скейтборд съоръжение - "рампа за отскок"	бр.	1	1000.00	1	1000.00
		УСЛУГИ :					
		МОНТАЖ скейтборд съоръжение	лв.	1	100.00	1	100.00
		ДОП.РАЗХОДИ:					
		доп.р.материали (%)		8			80.00
		доп.р-ди услуги (%)		0			0.00
		всичко преки					1100.00
		общо допълнителни р-ди					80.00
		начисления (%)		8			86.40
		Обща цена :					1266.40
N.10	СЕК02.061	Кофраж за стени и парапети	м2				
		МАТЕРИАЛИ:					
				р.н.	цена	коэф	ст-ст
		БИЧМЕТА ИГЛОЛИСТНИ	м3	0.0009	290.00	1	0.26
		ДЪСКИ ИГЛОЛИСТНИ	м3	0.003	302.00	1	0.91
		МАСЛО КОФРАЖНО	кг	0.1	6.00	1	0.60
		ПИРОНИ	кг	0.08	2.20	1	0.18
		ТЕЛ ГОРЕНА	кг	0.02	2.60	1	0.05
							2.00
		ТРУД :					
		РАБОТНИК 02 - II ст.	ч.ч.	1.12	5.00	1	5.60
		РАБОТНИК 02 - I ст.	ч.ч.	1.12	5.00	1	5.60
							11.20
		ДОП.РАЗХОДИ:					
		доп.р.материали (%)		8			0.16
		доп.р-ди труд (%)		100			11.20
		всичко преки					13.20



584



		общо допълнителни р-ди					11.36
		начисления (%)		8			1.96
		Обща цена :					26.52
N.11	СЕК04.038	Доставка и полагане на бетон В25 филцов за основи	м3				
		МАТЕРИАЛИ:					
		ВОДА		р.н.	цена	коэф	ст-ст
		бетон клас В25	м3	0.1	2.50	1	0.25
			м3	1	140.00	1	140.00
		МЕХАНИЗАЦИЯ :					140.25
		БЕТОНОВОЗ	мсм	0.032	300.00	1	9.60
		ТРУД :					
		РАБОТНИК 04 - II ст.	ч.ч.	0.2995	5.00	1	1.50
		РАБОТНИК 04 - I ст.	ч.ч.	1	5.00	1	5.00
		ДОП.РАЗХОДИ:					6.50
		доп.р.материали (%)		8			11.22
		доп.р.механизация (%)		60			5.76
		доп.р-ди труд (%)		100			6.50
		всичко преки					156.35
		общо допълнителни р-ди					23.48
		начисления (%)		8			14.39
		Обща цена :					194.21
N.12	СЕК03.014	Направа и монтаж на армировка А1	кг				
		МАТЕРИАЛИ:					
		СТОМАНА БЕТ. 14-50 ММ ТИП А1 И А2	кг	р.н.	цена	коэф	ст-ст
		ТЕЛ ЗА ВРЪЗВАНЕ НА АРМИРОВКА	кг	1.025	1.50	1	1.54
			кг	0.003	1.64	1	0.00
		МЕХАНИЗАЦИЯ :					1.54
		ПОДЕМНИК МАЧТОВ	мсм	0.0001	32.00	1	0.00
		ТРУД :					
		РАБОТНИК 03 - III ст.	ч.ч.	0.003	5.00	1	0.02
		РАБОТНИК 03 - II ст.	ч.ч.	0.015	5.00	1	0.08
		РАБОТНИК 03 - I ст.	ч.ч.	0.003	5.00	1	0.02
		РАБОТНИК 03 - III ст.	ч.ч.	0.004	5.00	1	0.02
		РАБОТНИК 03 - II ст.	ч.ч.	0.008	5.00	1	0.04
		РАБОТНИК 03 - I ст.	ч.ч.	0.008	5.00	1	0.04
		ДОП.РАЗХОДИ:					0.21
		доп.р.материали (%)		8			0.12
		доп.р.механизация (%)		60			0.00
		доп.р-ди труд (%)		100			0.21
		всичко преки					1.75
		общо допълнителни р-ди					0.33



585



		начисления (%)		8			0.17
		Обща цена :					2.25
<b>N.13</b>	<b>СЕК03.015</b>	Направа и монтаж на армировка - АIII	кг				
		МАТЕРИАЛИ:					
				р.н.	цена	коэф	ст-ст
		СТОМАНА БЕТ. 14-50 ММ ТИП А3	кг	1.025	1.50	1	1.54
		ТЕЛ ЗА ВРЪЗВАНЕ НА АРМИРОВКА	кг	0.003	1.64	1	0.00
							1.54
		МЕХАНИЗАЦИЯ :					
		ПОДЕМНИК МАЧТОВ	мсм	0.0001	32.00	1	0.00
		ТРУД :					
		РАБОТНИК 03 - III ст.	ч.ч.	0.003	5.00	1	0.02
		РАБОТНИК 03 - II ст.	ч.ч.	0.015	5.00	1	0.08
		РАБОТНИК 03 - I ст.	ч.ч.	0.003	5.00	1	0.02
		РАБОТНИК 03 - III ст.	ч.ч.	0.004	5.00	1	0.02
		РАБОТНИК 03 - II ст.	ч.ч.	0.008	5.00	1	0.04
		РАБОТНИК 03 - I ст.	ч.ч.	0.008	5.00	1	0.04
							0.21
		ДОП.РАЗХОДИ:					
		доп.р.материали (%)		8			0.12
		доп.р.механизация (%)		60			0.00
		доп.р-ди труд (%)		100			0.21
		всичко преки					1.75
		общо допълнителни р-ди					0.33
		начисления (%)		8			0.17
		Обща цена :					2.25
<b>N.14</b>	<b>СЕК04.038</b>	Бетон В25 за репарирание на трибуни	м3				
		МАТЕРИАЛИ:					
				р.н.	цена	коэф	ст-ст
		ВОДА	м3	0.1	2.50	1	0.25
		бетон клас В25	м3	1	140.00	1	140.00
							140.25
		МЕХАНИЗАЦИЯ :					
		БЕТОНОВОЗ	мсм	0.032	300.00	1	9.60
		ТРУД :					
		РАБОТНИК 04 - II ст.	ч.ч.	0.2995	5.00	1	1.50
		РАБОТНИК 04 - I ст.	ч.ч.	1	5.00	1	5.00
							6.50
		ДОП.РАЗХОДИ:					
		доп.р.материали (%)		8			11.22
		доп.р.механизация (%)		60			5.76
		доп.р-ди труд (%)		100			6.50
		всичко преки					156.35
		общо допълнителни р-ди					23.48
		начисления (%)		8			14.39
		Обща цена :					194.21



586



N.15	CEK04.038	Армирана бетонова настилка B25	м3				
		МАТЕРИАЛИ:					
				р.н.	цена	коэф	ст-ст
		ВОДА	м3	0.1	2.50	1	0.25
		бетон клас B25	м3	1	140.00	1	140.00
							140.25
		МЕХАНИЗАЦИЯ :					
		БЕТОНОВОЗ	мсм	0.032	300.00	1	9.60
		ТРУД :					
		РАБОТНИК 04 - II ст.	ч.ч.	0.2995	5.00	1	1.50
		РАБОТНИК 04 - I ст.	ч.ч.	1	5.00	1	5.00
							6.50
		ДОП.РАЗХОДИ:					
		доп.р.материали (%)		8			11.22
		доп.р.механизация (%)		60			5.76
		доп.р-ди труд (%)		100			6.50
		всичко преки					156.35
		общо допълнителни р-ди					23.48
		начисления (%)		8			14.39
		Обща цена :					194.21
N.16	'8512371000	Натоварване и извозване на строителни отпадъци	м3				
		МЕХАНИЗАЦИЯ :					
				р.н.	цена	коэф	ст-ст
		самосвал	мсм	0.025	350.00	1	8.75
		ТРУД :					
		РАБОТНИК - I ст.	ч.ч.	1.309	5.00	1	6.55
		ДОП.РАЗХОДИ:					
		доп.р.механизация (%)		60			5.25
		доп.р-ди труд (%)		100			6.55
		всичко преки					15.30
		общо допълнителни р-ди					11.80
		начисления (%)		8			2.17
		Обща цена :					29.26
N.17	'8430886000	Направа на временно ел.табло	бр.				
		МАТЕРИАЛИ:					
				р.н.	цена	коэф	ст-ст
		ПЯСЪК	м3	0.002	30.00	1	0.06
		ВОДА	м3	0.003	2.50	1	0.01
		БОЛТОВЕ С ГАЙКИ 10/50 ММ	бр.	4	0.75	1	3.00
		ЦИМЕНТ М 350 /В ТОРБИ/	кг	1	0.12	1	0.12
		ТАБЛО ЕЛ.	бр.	1	250.00	1	250.00
							253.19
		ТРУД :					



584



		РАБОТНИК - III ст.	ч.ч.	1.9695	5.00	1	9.85
		РАБОТНИК - I ст.	ч.ч.	1.9695	5.00	1	9.85
							19.70
		ДОП.РАЗХОДИ:					
		доп.р.материали (%)		8			20.26
		доп.р-ди труд (%)		100			19.70
		всичко преки					272.88
		общо допълнителни р-ди					39.95
		начисления (%)		8			25.03
		Обща цена :					337.86
N.18	1000000015	Доставка и извозване на фургони /контейнери/	бр.				
		УСЛУГИ :					
				р.н.	цена	коэф	ст-ст
		Доставка и извозване на фургони /контейнери/	лв.	1	2100.00	1	2100.00
		ДОП.РАЗХОДИ:					
		доп.р-ди услуги (%)		0			0.00
		всичко преки					2100.00
		Обща цена :					2100.00
N.19	1000000016	Наем За химическа тоалетна	бр.				
		УСЛУГИ :					
				р.н.	цена	коэф	ст-ст
		Наем За химическа тоалетна	лв.	1	310.00	1	310.00
		ДОП.РАЗХОДИ:					
		доп.р-ди услуги (%)		0			0.00
		всичко преки					310.00
		Обща цена :					310.00
N.20	1000000017	Машиносмени за автокран	бр.				
		МЕХАНИЗАЦИЯ :					
				р.н.	цена	коэф	ст-ст
		автокран	мсм	0.125	300.00	1	37.50
		ДОП.РАЗХОДИ:					
		доп.р.механизация (%)		60			22.50
		всичко преки					37.50
		общо допълнителни р-ди					22.50
		начисления (%)		8			4.80
		Обща цена :					64.80
N.21	1000000018	Табели и знаци	бр.				
		УСЛУГИ :					
				р.н.	цена	коэф	ст-ст
		Табели и знаци	лв.	1	15.00	1	15.00
		ДОП.РАЗХОДИ:					
		доп.р-ди услуги (%)		0			0.00



588



		всичко преки					15.00
		Обща цена :					15.00
N.22	1000000019	Доставка и извозване на контейнери за стр.отпадъци	бр.				
		УСЛУГИ :					
				р.н.	цена	коэф	ст-ст
		Доставка и извозване на контейнери за стр.отпадъци	лв.	1	250.00	1	250.00
		ДОП.РАЗХОДИ:					
		доп.р-ди услуги (%)		0			0.00
		всичко преки					250.00
		Обща цена :					250.00
N.23	СЕК01.314	Изкоп - плътна маса	м3				
		МЕХАНИЗАЦИЯ :					
				р.н.	цена	коэф	ст-ст
		БАГЕР 0.41 - 0.50 м3	мсм	0.007	216.00	1	1.51
		БУЛДОЗЕР 90 - 108 к.с.	мсм	0.002	416.00	1	0.83
							2.34
		ДОП.РАЗХОДИ:					
		доп.р.механизация (%)		60			1.41
		всичко преки					2.34
		общо допълнителни р-ди					1.41
		начисления (%)		8			0.30
		Обща цена :					4.05
N.24	'8512371000	Натоварване и превоз на маса до депо на разстояние около 15км със среден коефициент на разбухване 1,3	м3				
		МЕХАНИЗАЦИЯ :					
				р.н.	цена	коэф	ст-ст
		самосвал	мсм	0.025	350.00	1	8.75
		ТРУД :					
		РАБОТНИК - 1 ст.	ч.ч.	1.309	5.00	1	6.55
		ДОП.РАЗХОДИ:					
		доп.р.механизация (%)		60			5.25
		доп.р-ди труд (%)		100			6.55
		всичко преки					15.30
		общо допълнителни р-ди					11.80
		начисления (%)		8			2.17
		Обща цена :					29.26

ИЗГОТВИЛ:  
ЕВРОД  
ТЕХНОСТРОЙ-Г

589



**ЗАД ДаллБогг: Живот и Здраве АД** ЕИК/УИС 200299615

Insurance Company DallBogg Life and Health EAD

Адрес: 1122, София, бул. „Г. М. Димитров“ номер едно  
Office: One, G.M. Dimitrov, Blvd., 1122 Sofia, Bulgaria

Лицензия за извършване на застрахователна дейност, получена с Решение на КФН № 548-03 от 11 юли 2013

License to perform insurance activity, issued under Decision of Financial Supervision Commission № 548-03 from 11.07.2013

Phones: +359 2 96 25 452, +359 700 16 406

Fax: +359 2 96 03 703 e-mail: info@dallbogg.com

http://dallbogg.com

IBAN: BG60UNCR700010DALLBOGG



ЖИВОТ И ЗДРАВЕ

ЗАСТРАХОВАТЕЛНО ДРУЖЕСТВО

**Застраховка „Гаранции“**

Полица №

BG 0501 20 000000091

валидност от 00:00 часа на 24.01.2020 За срок:  
до 24:00 часа на 04.05.2020 102

ТЕХНОСТРОЙ-Г ЕООД 127622102

адрес: 9820 Смядово, ХАН АМУРТАГ 5

ТЕХНОСТРОЙ-Г ЕООД 127622102

адрес: 9820 Смядово, ХАН АМУРТАГ 5

Представявано от: Генчо Генчев

ЗАД ДаллБогг: Живот и Здраве АД, ЕИК 200299615, адрес: 1172 София, бул. „Г. М. Димитров“ 1, лиценз за извършване на застрахователна дейност N 548-03 от 11,07,2013г. на КФН, тел: 0700 16 406

КЛАУЗА 03 – Гаранция за изпълнение на договор

Застрахователна сума

1 802,22

Община Каспичан 000931511

адрес: 9930 Каспичан, ул. Мадарски конник № 91

Представявано от: Милена Недева

Разсрочено Еднократно 

Дължимата премия 200,00

Данък 2% съгл. ЗДЗП 4,00

Общо дължимата застрахователна премия 204,00

Словом двеста и четири лева

**Допълнителни договорености:**

Застрахователното покритие е за договор по обществена поръчка с предмет: ОБЕКТ: „РЕМОНТ И РЕКОНСТРУКЦИЯ НА СПОРТЕН КОМПЛЕКС - ГР.КАСПИЧАН“ - ЕТАП 2: ПЛОЩАДКА ЗА СКЕЙТБОРД И ПРЕУСТРОЙСТВО НА СЪЩЕСТВУВАЩА ТРИБУНА В СКЕЙТБОРД АТРАКЦИЯ“.

Застрахователният договор влиза в сила след плащането на цялата дължима премия или на първа вноска от нея при разсрочено плащане на премията. В случай на разсрочено плащане вноските от застрахователната премия се плащат в срока, уговорен в застрахователния договор. При неплащане на разсрочена вноска от застрахователната премия, застрахователния договор се прекратява автоматично в 24:00 часа на 15(петнадесетия) ден от датата на падежа, в съответствие с чл. 202, ал. 2 от Кодекса за застраховането. Настоящото се счита за писмено предупреждение по смисъла на КЗ.

Съгласен съм „ЗАД ДаллБогг: Живот и здраве“ АД да обработва личните ми данни, както и данните на лицата, обявени в полицата и да ги предоставя на трети лица, при спазване на законовите изисквания. Застрахователят ми предостави информацията за потребителите на застрахователни услуги.

590



Известно ми е, че застрахователният договор представлява комплект от документи, включващ: Полица, Общите условия за застраховка, всички Анекси и други придружаващи документи, които са неразделна част от застрахователния договор. Запознат съм със съдържанието на всички изброени документи, получих екземпляр от тях и ги приемам.

Посредник ЮНАЙТЕД БРОКЕР ООД

адрес: 9000 Варна, гр. Варна, ул. "Дебър" № 36, ет. 1, ап. 2

Код на агент: 301

дата 23.01.2020

място Варна

Застрахован

подпис, печат

ООД ТЕХНОСТРОЙ-Г

Застраховател

*Dull Boya*  
ЗАСТРАХОВАТЕЛНО  
АКЦИОНЕРНО ДРУЖЕСТВО  
[REDACTED]  
ЗАСТРАХОВАТЕЛНО ДРУЖЕСТВО  
*Dull Boya*  
Живот и Здраве АД

591





Общи условия  
по застраховка „Гаранции“  
по Раздел II, т.15 на Приложение № 1  
от Кодекса за застраховането

„Застрахователно акционерно дружество ДаллБогг: Живот и Здраве“ АД

## ОБЩИ УСЛОВИЯ ПО ЗАСТРАХОВКА „ГАРАНЦИИ“

### I. ОБЩИ ПОЛОЖЕНИЯ

1. Срецу заплащане на застрахователна премия „ЗАД ДаллБогг: Живот и Здраве“ АД, наричано по-нататък Застраховател, застрахова риска от настъпване на застрахователно събитие съгласно предвиденото в тези Общи условия и в допълнителните договорености със Застрахования.

2. Настоящите Общи условия, застрахователната полица, всички допълнителни договорености към тях, Въпросник – предложението, всички приложени документи и декларации представляват единен застрахователен договор и се разглеждат заедно.

3. Всички термини и понятия, дефинирани в тези Общи условия, имат едно и също значение и се прилагат еднакво към целия застрахователен договор.

### II. ДЕФИНИЦИИ

4. **Застрахован** - е едноличен търговец или юридическо лице (търговско дружество, кооперация, сдружение с нестопанска цел, фондация и други), с регистрация на територията на Република България, както и чуждестранно юридическо лице, което е регистрирало клон на територията на Република България.

5. **Бенефициент** - трета страна, в чиято полза се издава застрахователната полица за задължение по гаранция. Бенефициент може да бъде едноличен търговец или юридическо лице (търговско дружество кооперация, сдружение с нестопанска цел, фондация и други), с регистрация на територията на Република България, държавни и общински органи, включително министерства, агенции и други, както и чуждестранни юридически лица, които са регистрирали клон на територията на Република България.

6. **Застраховател** - „ЗАД ДаллБогг: Живот и Здраве“ АД, ЕИК: 200299615, седалище и адрес на управление: 1172, София, бул. „Г. М. Димитров“ № 1, лиценз за извършване на застрахователна дейност № 548 - ОЗ от 11.07.2013 г. на КФН.

7. **Застрахователна сума** - сумата, до която Застрахователят е отговорен пред Бенефициента, във връзка с задължения по гаранция на Застрахования.

8. **Застрахователна премия** - парична сума, срещу която Застрахователят приема да носи риска от настъпване на застрахователно събитие.

9. **Застрахователно събитие** - възникване на изискуемо задължение на Застрахования, за което Застрахователят е отговорен пред Бенефициента.

10. **Застрахователно обезщетение** - парична сума, с която Застрахователят обезщетява Бенефициента в следствие на настъпило застрахователно събитие.

11. **Гаранция** - обложено в писмена договорна форма волеизявление за изплащане в полза на дадено лице (бенефициент по гаранцията), при настъпване на определени обстоятелства или при определено поведение/действие/бездействие на Застрахования (отговорното лице по гаранцията).

12. **Франшиза** - сумата, с която Застрахованият участва за своя сметка във всяка загуба. Застрахователят дължи като обезщетение сумата, с която покритата по тези условия загуба надвишава вписаната в полницата франшиза.

### III. ОБЕКТ И ОБХВАТ НА ЗАСТРАХОВАТЕЛНО ПОКРИТИЕ

13. Съгласно тези Общи условия Застрахователят осигурява застрахователно покритие срещу риска от виновно неизпълнение на

договорни отношения между Застрахования и Бенефициента или от съответната законова уредба, от което възникват задължения за плащане на гарантираните суми в полза на Бенефициента.

14. По застраховката е възможно да се договаря и франшиза.

15. Застраховката има действие само на територията на Република България.

16. Застраховката може да има действие и за чужбина, ако това изрично е посочено в застрахователната полица и при платена допълнителна премия от Застрахования.

17. Застрахователят може да изключи действието на договора за застраховка за територията на отделни държави.

18. В зависимост от характера на задължението по гаранция на Застрахования застрахователното покритие обхваща:

18.1. КЛАУЗА 01 – Гаранция за участие в публичен търг (конкурс) или процедура за възлагане на поръчка.

18.2. КЛАУЗА 02 – Гаранция за възстановяване на авансово плащане.

18.3. КЛАУЗА 03 – Гаранция за изпълнение.

18.4. КЛАУЗА 04 – Гаранция за доставка на стоки или извършване на услуги.

18.5. КЛАУЗА 05 – Гаранция за митнически задължения.

18.6. КЛАУЗА 06 – Гаранция за поддръжка.

18.7. КЛАУЗА 07 - Други гаранции, одобрени изрично от застрахователя.

### V. ИЗКЛЮЧЕНИ РИСКОВЕ

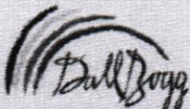
19. Застрахователят не дължи обезщетение в следните случаи:

19.1. към датата на сключване на застрахователния договор Застрахованият е бил в неплатежоспособност или в процедура по ликвидация, вливане или сливане, или има молба за откриване на производство по несъстоятелност, или е било известно, отговорното лице има просрочени парични задължения или е искало разсрочване на такива задължения, или от страна на отговорното лице е направен пълен или частичен отказ от изпълнение на задължения по свързан с гаранцията договор, или е направено предложение за прехвърляне на собственост срещу дълг, или на застрахования е било известно друго (каквото и да е то) обстоятелство, предполагащо влошено финансово състояние на отговорното лице или някакви обективни или субективни пречки за изпълнение на задължение на отговорното лице, свързано с гаранцията;

19.2. при форсмажорни обстоятелства (събития) изцяло зависещи и дължащи се на непредвидими, непрогнозируеми събития или непреодолима сила, независещи от волята или действията на едно или повече лица и в този смисъл неподлежащи на предотвратяване; всякакви природни бедствия, характерни или не за определен регион; атомни и ядрени експлозии; въздействие на радиоактивни и химически продукти и замърсявания от тях; йонизираща радиация; глобални или локални (с национално значение) аварии, в т.ч пожари и епидемии; правителствени забрани (ембарго); гражданска война; вълнения; стачки; бунтове; локаут; всякакъв вид безредици; терористични или военни действия; война (обявена или не); вражеско нахлуване и/или действия; военен преврат; военно положение; военни учения; саботаж; заговор; конфискации; експроприация; разрушаване по нареждане на централна или местна власт, както и наложени от официалните власти промени, действия или бездействия; други събития със сравним ефект, в резултат на които е нарушен нормалния обществен ритъм на живот, респективно възможността за безпрепятствено изпълнение на поети ангажменти между две или повече страни по сключени договори и споразумения.

19.3. при незаконни действия, включително нарушение на разпоредбите на Търговския закон, закона за банките и/или наредбите по приложението им.





УЧЕСТНО И ЗДРАВЕ  
ЗАСТРАХОВАТЕЛНО ДРУЖЕСТВО

Общи условия  
по застраховка „Гаранции“  
по Раздел II, т.15 на Приложение № 1  
от Кодекса за застраховането

„Застрахователно акционерно дружество ДаллБогг: Живот и Здраве“ АД

19.4. измамнически действия, умисъл или груба небрежност на Застрахования, негови представители, служители или свързани с него лица, в това число действия, целящи неоснователно обогатяване от застраховката;

19.5. глоби и други административни наказания и пропуснати ползи;

19.6. несъгласувани със застрахователя промени в задълженията по гаранции (включително и промени в съответния Договор за възлагане на обществена поръчка).

19.7. промени в икономическите условия в страната, които могат да се квалифицират като стопанска непоносимост, съгласно чл. 307 от Търговския закон

19.8. умислени или с груба небрежност действия на Бенефициента, лицата които го управляват или представляват, неговите служители, които действия са предизвикали застрахователното събитие.

19.9. събитието произтича от действия на Застрахования и/или Бенефициента, които противоречат на императивните правни норми;

19.10. с нормативен акт на държавен орган е въведен мораториум върху плащанията на задълженията;

19.11. неизпълнението на договорните отношения от страна на Застрахования, са възникнали в следствие на изпълнение на наказания, имуществени санкции или принудителни административни мерки, наложени на Бенефициента с влязъл в сила акт на компетентен държавен орган за извършени нарушения или престъпления или при проявяване на посочени в закона предпоставки;

19.12. Бенефициентът или лице, което го управлява или представлява, или негов служител е извършил действие или бездействие, което съставлява престъпление по Наказателния кодекс.

19.13. В случаите, в които неизпълнението на договорните условия от страна на Застрахования се дължат на действия или бездействия на Бенефициента, които се оценяват като забава или се дължат на упражнено срещу него право на задържане, възражение за неизпълнен договор или възражение за прихващане, както и при вреди в резултат на поета от Бенефициента отговорност по договор или споразумение, които не биха възникнали на друго правно основание;

19.14. страните по договора, съдържащ условия за гаранционен ангажимент инсценират застрахователното събитие или умислено са заблудили Застрахователя с неверни данни за застрахования риск или застрахователното събитие;

19.15. Застрахованият и Бенефициента са свързани лица по смисъла на Търговския закон;

19.16. Бенефициентът или лице, което го управлява или представлява, или негов служител е допуснал грешки и/или пропуски при изготвянето на документи, които са довели до проявление на покрит по застраховката риск.

19.17. съдебни разходи за държавни такси, депозити за вещи, лица и вознаграждения за процесуално представителство по дела със страни Застрахования и Бенефициента.

19.18. за разходи, свързани с предотвратяване и ограничаване на възможността за настъпване на застрахователно събитие.

19.19. неустойки, дължими по договор;

20. При оспорване на твърденията на застрахователя, че загуби, щети или отговорност попадат под изключенията по настоящите общи условия, тежестта за доказване на обратното е на Застрахования.

## VI. ЗАСТРАХОВАТЕЛЕН ДОГОВОР – СКЛЮЧВАНЕ, ФОРМА, ДЕЙСТВИЕ, ПРЕКРАТЯВАНЕ И ПОДНОВЯВАНЕ

21. Застраховката се сключва въз основа на попълнен от кандидата за застраховане Въпросник – Предложение, в който той посочва всички обстоятелства, които са му известни и са от значение за риска.

22. Неразделна част от Въпросник – Предложението за застраховане са и изискваните необходими документи.

23. В случай, че Застрахованият съзнателно неточно е обявил или е премалял обстоятелство, при наличието на което Застрахователят не би сключил застрахователния договор, ако е знаел за него, Застрахователят може да прекрати договора в едномесечен срок от узнаване на обстоятелството, като задържи платените премии.

24. В случай, че съзнателно неточно обявеното или премаляно обстоятелство е от такъв характер, че Застрахователят би сключил договора, но при други условия, той може да поиска изменението му. В случай, че предложената промяна не бъде приета от Застрахования в двуседмичен срок от получаване на предложението за промяна, договорът се прекратява, като Застрахователят задържа платените премии.

25. Ако съзнателно неточно обявеното или премаляно обстоятелство е оказало въздействие за настъпването на застрахователно събитие, Застрахователят може да откаже плащането на обезщетение;

26. Ако при сключване на договора обстоятелство по т. 21 не е било известно на страните, всяка от тях може в двуседмичен срок от узнаването му да предложи изменение на застрахователния договор, като в случай, че ответната страна не приеме предложението за промяна в двуседмичен срок от получаването му, предложителят може да прекрати договора, за което писмено уведомява срещната страна.

26.1. В случай, че договорът бъде прекратен на основание т.26 Застрахователят възстановява частта на премията, която съответства на неизтеклия срок, при условие че няма предявени претенции и/или изплатени застрахователни обезщетения по договора.

26.2. При настъпване на застрахователното събитие преди изменението или прекратяването на договора на основание т. 26, Застрахователят не може да откаже плащането на застрахователно обезщетение, но може да го намали, съобразно съотношението между размера на платените премии и на премията, която трябва да се платят според реалния риск.

27. Застрахованият е длъжен да предостави допълнителна документация, информация и данни, които Застрахователят може да поиска.

28. При сключване и по време на застраховката за Застрахования възникват задължения за обявяване на обстоятелства, които са му известни и са от значение за риска.

29. Страните по застрахователния договор приемат, че обстоятелствата по т. 19.1. от тези условия са съществени за оценката на риска обстоятелствата и че Застрахователят е поставил въпрос към кандидата за застраховане относно всяко от тях.

30. Застрахователят има право на предсрочно прекратяване на застраховката при неизпълнение на задълженията от страна на Застрахования, при условията на чл. 363 от Кодекса за застраховане.

31. Застраховката се сключва за срока на задължението на Застрахования по гаранция, влиза в сила от 00:00 часа на деня, следващ плащането на дължимата премия и изтича в 24:00 часа на деня, посочен в полицата за край на застрахователния договор.

32. При удължаване срока на гаранцията, Застрахователят може да приеме удължаването на застраховката, като начисли допълнителна премия и издаде Анекс към Полицата.

## VII. ЗАСТРАХОВАТЕЛНА СУМА

33. Застрахователната сума се определя на база задължението на Застрахования за плащане по гаранция, като максималната обща отговорност на Застрахователя не може по никакъв начин да надхвърли записаната в полицата застрахователна сума, намалена с размера на записаната в полицата франшиза, ако такъв е договорен.

593





Общи условия  
по застраховка „Гаранции“  
по Раздел II, т.15 на Приложение № 1  
от Кодекса за застраховането

„Застрахователно акционерно дружество Далбогг: Живот и Здраве“ АД

## VIII. ЗАСТРАХОВАТЕЛНА ПРЕМИЯ

34. Застрахователната премия се заплаща еднократно при сключване на полицата, освен ако не е уговорено друго, и се заплаща в лева.

35. Когато застрахователната премия е определена в чуждестранна валута се преизчислява в български лева по курса на БНБ към деня на плащането ѝ.

## IX. ЗАДЪЛЖЕНИЯ НА СТРАНИТЕ

36. При сключване на застраховката, Застрахованият е длъжен да:

36.1. обяви писмено пред Застрахователя всички обстоятелства, които са му известни или му станат известни и са от значение за риска;

36.2. заплати в срок договорената застрахователна премия;

36.3. съхранява цялата документация, свързана с гаранционната сделка, както и да осигури при поискване достъп на Застрахователя до нея;

36.4. представи на Застрахователя писмено уведомление и копие от искането на Бенефициента и придружаващите го документи в 3-дневен срок от датата на получаване на писмено искане за плащане от страна на бенефициента по гаранцията.

36.5. предприеме всички възможни мерки за ограничаване на загубата;

36.6. предоставя на Застрахователя, при настъпване на застрахователно събитие и поискване от негова страна, всички счетоводни и други документи;

36.7. окаже цялото необходимо съдействие на Застрахователя за определяне на основанието и размера на загубата;

36.8. да даде пълна информация при възникване на правен спор между него и Бенефициента, включително и не само при образуване на съдебно дело от Застрахования или Бенефициента

36.9. да уведоми Застрахователя при настъпването на промяна по отношение на всички обстоятелства, които са от значение за риска

37. Бенефициентът е длъжен да:

37.1. действа с грижата на добър търговец с оглед на предотвратяване и ограничаване на възможността за настъпване на застрахователно събитие, като съгласува действията си със Застрахователя и изпълнява дадените от него указания;

37.2. осигури достъп на Застрахователя или упълномощен от него представител до всички архиви, счетоводни документи, доказателства и друга информация относно предявената претенция за щета и да сътрудничи на Застрахователя за изясняване на причините, довели до тази щета.

37.3. осеребри с грижа на добър търговец всички обезпечения, свързани по договора със Застрахования преди да приберне към искане за изплащане на Застрахователно обезщетение. В противен случай Застрахователят може да откаже частично или изцяло изплащане на застрахователното обезщетение.

37.4. докаже по безспорен начин застрахователното събитие;

37.5. прехвърли в полза на Застрахователя всички свои права за събиране на регресни вземания по гаранцията от трети лица след изплащане на застрахователно обезщетение. Отказът на Бенефициента от каквито и да било регресни права няма сила спрямо Застрахователя.

37.6. да съдейства на Застрахователя като му предостави всички права, необходими за предприемане на съответните действия по уреждането на плащания, включително и пълномощно, с което да действа от името на Бенефициента.

38. Застрахователят е длъжен:

38.1. Да обезпечи спазването на фирмената тайна по отношение на всяка станала му известна във връзка със застраховката информация за дейността на Застрахования или отговорното лице;

38.2. При настъпване на застрахователно събитие и доказване на претенцията по основание и размер, да изплати обезщетение в срок от 15 работни дни след представяне на всички документи.

39. При неизпълнение на задълженията на Бенефициента Застрахователят има право да откаже, частично или изцяло, изплащането на обезщетение.

## X. ЗАСТРАХОВАТЕЛНО ОБЕЗЩЕТЕНИЕ

40. Застрахователно събитие настъпва в случаите, когато:

40.1. По КЛАУЗИ 01, 02, 03, 04, 06 и 07 – са представени безспорни писмени доказателства за настъпването на обстоятелства, при които според гаранционния договор възниква неотменимо задължение за плащане.

40.2. По КЛАУЗА 05 - има влязло в сила Постановление за принудително събиране на митнически задължения или друг равносilen акт, съставен срещу Застрахования по реда на Закона за митниците (ЗМ) и Правилник за прилагане на Закона за митниците (ПЗМ).

41. За предявяване на претенция за изплащане на застрахователно обезщетение Бенефициентът подава до Застрахователя заявление по образец, придружено с декларация, че гарантираната сума е изискуема, заедно с всички документи, доказващи основанието и размера на претендираното застрахователно обезщетение.

42. Застрахователят заплаща застрахователно обезщетение на Бенефициента, до размера на гаранционната сума в случай, че не се дължи обезщетение по друга застраховка при същия или друг Застраховател и след като се приспадне събраното до момента от предоставените по договора обезпечения, различни от застрахователната полица, размера на франшиза, ако такъв е договорен, както и частично изпълненото по договор.

43. Във всички случаи размерът на застрахователното обезщетение не е по-голям от номиналната стойност на гаранционната сума, записана в договора.

44. Когато е в ход съдебна или административна процедура, от резултатите на която зависи определяне на основанието или размера на застрахователното обезщетение, Застрахователят се произнася след приключването на тази процедура.

45. Срокът за изплащане на обезщетението е до 15 (петнадесет) работни дни от получаване на документите, удостоверяващи застрахователната претенция по основание и размер.

46. Обезщетението се изплаща на Бенефициента, по посочена от него банкова сметка.

47. В случаите, когато гаранционното задължение е определено в чуждестранна валута, обезщетението се изплаща в същата валута по фиксинга на БНБ в деня на плащането.

## XI. ПРЕХВЪРЛЯНЕ НА ПРАВА ПО ГАРАНЦИЯТА

48. След изплащане на застрахователно обезщетение Застрахователят встъпва в правата на Бенефициента срещу Застрахования.

49. Бенефициентът е длъжен да вземе всички необходими мерки, за да запази правата си срещу Застрахования, неговите гаранти или други трети лица след изплащане на застрахователното обезщетение и да съдейства на Застрахователя при упражняване на тези права.

## XII. ВЪЗСТАНОВЯВАНЕ НА ИЗПЛАЩЕНОТО ЗАСТРАХОВАТЕЛНО ОБЕЗЩЕТЕНИЕ

50. Бенефициентът е длъжен да уведоми Застрахователя за всички суми, получени от Застрахования или от трето лице, или от реализацията на обезпечения. Уведомяването се извършва в 7-дневен срок от получаването на тези суми.





Общи условия  
по застраховка „Гаранции“  
по Раздел II, т.15 на Приложение № 1  
от Кодекса за застраховането

„Застрахователно акционерно дружество ДаллБогг: Живот и Здраве“ АД

### XIII. ВРЪЩАНЕ НА ИЗПЛАТЕНОТО ЗАСТРАХОВАТЕЛНО ОБЕЗЩЕТЕНИЕ

51. Бенефициентът е длъжен да върне изплатеното от Застрахователя обезщетение, в случай че се установи, че то е изплатено без основание или с оглед на неосъществено или отпаднало основание.

52. Бенефициентът трябва да върне изплатеното обезщетение в 7-дневен срок от датата на получаване на съобщение от Застрахователя.

### XI. ДАВНОСТ, ПОДСЪДНОСТИ И ПРАВО НА РЕГРЕС

53. Правата по застраховката се погасяват с изтичането на тригодишен давностен срок.

54. Приложимото право по тези общи условия е българското право.

55. Всички спорове между Застраховани, Бенефициент, и Застраховател се уреждат извънсъдебно по пътя на преговори. В случай на непостигане на съгласие между страните, споровете се разрешават по съдебен ред, пред компетентния съд по седалище на Застрахователя.

56. Застрахованият е длъжен да осигури реализирането на регресните права на Застрахователя, като му предостави суброгационно писмо, запис на заповед и/или други договорени обезпечения.

57. В случаите, в които Застрахователят има право на регресен иск срещу Застрахования, всички спорове, породени от този иск или основани на него, или отнасящи се до него, ще бъдат предявявани от Застрахователя пред Арбитражния съд при Съвета по правни въпроси в България в гр. София и ще бъдат разрешавани от него съобразно с неговия Правилник за дела, основани на арбитражни споразумения.

### XII. ЗАКЛЮЧИТЕЛНИ РАЗПОРЕДБИ

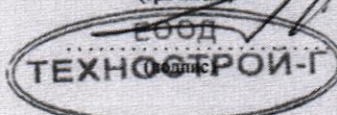
58. Настоящите условия могат да бъдат променени и допълвани със Специални условия, Анекси и клаузи.

59. Застрахованият, Бенефициентът и Застрахователят са длъжни да пазят в тайна сведенията и фактите, които са им станали известни в това им качество.

*Настоящите Общи условия са приети на заседание на съвета на директорите на „ЗАД ДаллБогг“ Живот и Здраве“ АД проведено на 15.03.2016 г., изменени и допълнени на заседание на съвета на директорите на 11.01.2017 г., изменени на 27.02.2017 г. в сила от 01.03.2017г., изменени на 21.03.2017 г. в сила от 23.03.2017 г.*

ЗА ЗАСТРАХОВАНИЯ:

Гексо  
Висев  
Gekso  
(три имена)



Дата: 25.01.2015.

ЗА ЗАСТРАХОВАТЕЛЯ:

Т. Нещева  
ЖИВОТ И ЗДРАВЕ  
ЗАСТРАХОВАТЕЛНО  
ДРУЖЕСТВО



Живот и Здраве  
АД

595